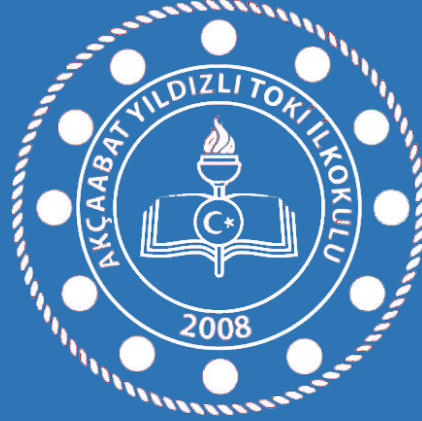


TC

AKÇAABAT KAYMAKAMLIĞI

İlçe Milli Eğitim Müdürlüğü

Yıldızlı Toki İlkokulu



2024 - 2028 STRATEJİK PLANI

AKÇAABAT - 2024

Gelecek için yetiştirilen vatan çocuklarına, hiçbir güçlük karşısında
baş

eğmeyerek tam sabır ve dayanıklılık ile çalışmalarını ve
öğrenimdeki çocuklarımızın anne ve babalarına da yavrularının
öğrenimlerini tamamlaması için her fedakârlığı göze almaktan
çekinmemelerini tavsiye ederim. Büyük tehlikeler önünde, uyanan
milletlerin kararlarında ne kadar ısrarlı olduklarını tarih
doğrulamaktadır. Silahı ile olduğu gibi kafasıyla da mücadele
mecburiyetinde olan milletimizin, birincisinde gösterdiği kudreti
ikincisinde de göstereceğine asla şüphem yoktur.

Mustafa Kemal ATATÜRK



İSTİKLAL MARŞI



Korkma! Sönmez bu şafaklarda yüzen al sancak,
Sönmeden yurdumun üstünde tüten en son ocak.
O benim milletimin yıldızıdır, parlayacak;
O benimdir, o benim milletimindir ancak.

Çatma, kurban olayım, çehreni ey nazlı hilal!
Kahraman ırkıma bir gül; ne bu şiddet, bu celal!
Sana olmaz dökülen kanlarımız sonra helal...
Hakkıdır, Hakk'a tapan milletimin istiklal.

Ben ezelden beridir hür yaşadım, hür yaşarım,
Hangi çılgın bana zincir vuracakmış? Şaşarım.
Kükremiş sel gibiyim, bendimi çiğner, aşarım,
Yırtarım dağları, enginlere sığmam, taşarım.

Garbın afakını sarmışsa çelik zırhlı duvar,
Benim iman dolu göğsüm gibi serhaddim var.
Ulusun, korkma! Nasıl böyle bir imanı boğar,
"Medeniyet" dediğin tek dişi kalmış canavar?

Arkadaş! Yurduma alçakları uğratma sakın,
Siper et gövdeni, dursun bu hayâsızca akın.
Doğacaktır sana vadettiği günler Hakk'ın,
Kim bilir, belki yarın belki yarından da yakın.

Bastığın yerleri "toprak" diyerek geçme, tanı,
Düşün altındaki binlerce kefensiz yatanı.
Sen şehit oğlusun, incitme, yazıktır atanı,
Verme, dünyaları alsan da bu cennet vatanı.

Kim bu cennet vatanın uğruna olmaz ki feda?
Şüheda fışkıracak, toprağı sıksan şüheda.
Canı, cananı, bütün varımı alsın da Hüda,
Etmesin tek vatanımdan beni dünyada cüda.

Ruhumun senden İlahî, şudur ancak emeli:
Değmesin mabedimin göğsüne namahrem eli.
Bu ezanlar, ki şehadetleri dinin temeli,
Ebedî, yurdumun üstünde benim inlemeli.

O zaman vecd ile bin secde eder, varsa taşım,
Her cerihamdan, İlahî, boşanıp kanlı yaşım,
Fışkırır ruhu mücerret gibi yerden naaşım,
O zaman yükselerek arşa değer belki başım.

Dalgalan sen de şafaklar gibi ey şanlı hilal!
Olsun artık dökülen kanlarımın hepsi helal.
Ebediyen sana yok, ırkıma yok izmihlal.
Hakkıdır, hür yaşamış bayrağımın hürriyet;
Hakkıdır, Hakk'a tapan milletimin istiklal.

Mehmet Akif ERSOY

OKULUN HARİTASI



OKUL BİLGİLERİ

İli: Trabzon		İlçesi: Akçaabat	
Adres:	Yıldızlı Mahallesi Çevre Sokak No:4/A Akçaabat/Trabzon	Coğrafi Konum (link)	https://maps.app.goo.gl/qLzH5yeJecW1VWBW7
Telefon Numarası:	0 (462) 248 75 99	Faks Numarası:	-
e- Posta Adresi:	743965@meb.k12.tr	Web sayfası adresi:	https://yildizlitio.meb.k12.tr/
Kurum Kodu:	743965	Öğretim Şekli:	Tam Gün (Normal)

SUNUŞ

Stratejik planlama, bir süreci ifade ederek geleceğe nasıl ve hangi yollardan ulaşılabileceğini gösteren genel bir kılavuz olarak kabul edilebilir. Kurumların stratejik planları, stratejik yönetimin önemini de ortaya koymaktadır. Bir kurumun amaçlarına ulaşabilmesi için etkili stratejiler geliştirmesi, bunları planlanması, uygulanması ve kontrolü, stratejik yönetim kapsamındadır. Stratejiler oluşturmak, uygulamak, sonuçlarını denetleyerek gelecekteki performansın artırılması, verimlilik ve etkinliğin artırılması, planlama süreci içerisinde yükselen seyirle devam etmesi, stratejik planlamanın amacıdır.



21.Yüzyılda çok hızlı gelişen bilim ve teknolojiyle birlikte kurumların bu hızlı değişime uyum sağlayabilmeleri için yönetim anlayışının da değişimi kaçınılmaz olmuştur. Hızlı bir gelişme çabası içinde olan ve hızla gelişen Türkiye eğitim yönetimi anlayışı; çağın gereklerine göre değişmekte ve gelişmektedir. Eğitim kurumları değişime uyum sağlayabilmek için tedbirler almak ve bunu sağlayabilmek için geleceği planlamak zorundadır. Bu noktada stratejik planlama çalışmalarının önemi artmaktadır. Stratejik planlarıyla kurumlar tüm paydaşlarıyla birlikte bugünkü durumlarını analiz ederek, kaynaklarını etkili ve verimli kullanıp geleceklerini planlarlar. Okulumuz, daha iyi bir eğitim seviyesine ulaşmak düşüncesiyle sürekli yenilenmeyi ve kalite kültürünü kendisine ilke edinmeyi amaçlamaktadır. Tüm öğrencilerimizi; ilgili, bilgili, duyarlı, değerlerinin bilincinde olan, üreten ve paylaşan, bilgi toplumunun saygın bir üyesi ve örnek bir dünya vatandaşı olarak yetiştirmek için kurulan okulumuz, geleceğimizin teminatı olan öğrencilerimizi daha iyi imkânlarla yetiştirip, düşünce ufku ve yenilikçi ruhu açık Türkiye Cumhuriyeti'nin çitasını daha yükseklere taşıyan bireyler olması için öğretmenleri ve idarecileri olarak özverili bir şekilde tüm azmimizle çalışmaktayız.

Bu bağlamda bizler Trabzon Akçaabat Yıldızlı TOKİ İlkokulu olarak öncelikle stratejik planımızı oluşturmak için önce ekipler oluşturduk, kurumumuzun özel durumu fiziksel koşulları, avantajları ve dezavantajlarını belirledik. Paydaşlarımızla anketler yaptık. Bu doğrultuda gerçekleştirilebilecek hedefler saptadık. Böylece kurumumuzun sürekli iyileştirme yoluyla başarısını arttıracak yeni açılımlar hedefler belirlemiş olduk. Bu çalışmamızla öğrencilerimizin bilgi ve becerilerini geliştireceğine, verimliliğini arttıracığına dolayısıyla okul başarısını arttıracığına inanıyoruz.

Okulumuz için hazırlanan bu stratejik plan ile kalkınma planları ve programlarda yer alan politika ve hedefler doğrultusunda kamu kaynaklarının etkili, ekonomik ve verimli bir şekilde kullanılması amaçlanmıştır.

Yıldızlı TOKİ İlkokulu 2024-2028 Stratejik Planı'nda belirtilen amaç ve hedeflere ulaşmamızın Okulumuzun gelişme ve kurumsallaşma süreçlerine önemli katkılar sağlayacağına inanmaktayız.

Okulumuz için hazırlanan bu stratejik plan, 2024-2028 yıllarında tüm paydaşlarımızın beklentilerini karşılamak ve dolayısıyla her alanda niteliği arttırmak üzere planlanmıştır. Bu süreç işlerken plan kapsamında yapılan bütün çalışmalar eğitimle ilgili stratejilerinin gerçekleşmesine hizmet ederken öncelikle okulumuz, ilçemiz ve ilimizin eğitim kalitesine ve geleceğine de ışık tutacaktır. 2024-2028 yıllarını kapsayan stratejik planımızın bütün paydaşlarımız için hayırlı olmasını diliyorum, planın hazırlanmasında sürece katkı sağlayan, emeği geçen okulumuz eğitim kadrosuna, stratejik planlama ekibine teşekkür ediyorum.

Ergin OCAK
Okul Müdürü

İÇİNDEKİLER

1. GİRİŞ VE STRATEJİK PLANIN HAZIRLIK SÜRECİ	8
1.1. Strateji Geliştirme Kurulu ve Stratejik Plan Ekibi.....	8
1.2. Planlama Süreci:.....	8
2. DURUM ANALİZİ	12
2.1. Kurumsal Tarihçe	13
2.2. Uygulanmakta Olan Stratejik Planın Değerlendirilmesi	14
2.3. Mevzuat Analizi.....	16
2.4. Üst Politika Belgelerinin Analizi	17
2.5. Faaliyet Alanları ile Ürün ve Hizmetlerin Belirlenmesi	18
2.6. Paydaş Analizi	21
2.7. Kuruluş İçi Analiz	34
2.7.1. Teşkilat Yapısı	36
2.7.2. İnsan Kaynakları	38
2.7.3. Teknolojik Düzey	44
2.7.4. Mali Kaynaklar	46
2.2.1. İstatistik Veriler	47
2.8. Dış Çevre Analizi (Politik, Ekonomik, Sosyal, Teknolojik, Yasal ve Çevresel Çevre Analizi - PESTLE).....	49
2.9. Güçlü ve Zayıf Yönler ile Fırsatlar ve Tehditler (GZFT) Analizi.....	53
2.10. Tespit ve İhtiyaçların Belirlenmesi.....	57
3. GELECEĞE BAKIŞ	59
3.1. Misyon.....	59
3.2. Vizyon	59
3.3. Temel Değerler	60
4. AMAÇ, HEDEF VE STRATEJİLERİN BELİRLENMESİ	61
4.1. Amaçlar	61
4.2. Hedefler	61
4.3. Performans Göstergeleri	62
4.4. Stratejilerin Belirlenmesi	63
4.5. Maliyetlendirme	72
5. İZLEME VE DEĞERLENDİRME	73
6. Tablo/Şekil/Grafikler/Ekler	76

1. GİRİŞ VE STRATEJİK PLANIN HAZIRLIK SÜRECİ

1.1. Strateji Geliştirme Kurulu ve Stratejik Plan Ekibi

Okulumuz için hazırlanan bu stratejik plan ile, 5018 Sayılı Kamu Mali Yönetimi ve Kontrol Kanunu ile kamu kaynaklarının daha etkili ve verimli bir şekilde kullanılması, hesap verebilir ve saydam bir yönetim anlayışının oluşması hedeflenmektedir.

2024-2028 dönemi stratejik plan hazırlık çalışmalarına Strateji Geliştirme Kurulu ve Stratejik Plan Ekibinin oluşturulması ile başlamıştır.

Strateji Geliştirme Kurulu: Okul müdürünün başkanlığında, bir okul müdür yardımcısı, bir öğretmen ve okul/aile birliği başkanı ile bir yönetim kurulu üyesi olmak üzere 5 kişiden oluşan üst kurul kurulur.

Stratejik Plan Ekibi: Okul müdürü tarafından görevlendirilen ve üst kurul üyesi olmayan müdür yardımcısı başkanlığında, belirlenen öğretmenler ve gönüllü velilerden oluşur.

Bu doğrultuda stratejik planlama çalışmalarını yürüten Strateji Geliştirme Kurulu ve Stratejik Plan Ekibi bilgileri aşağıya çıkarılmıştır.

Tablo 1. Strateji Geliştirme Kurulu ve Stratejik Plan Ekibi Tablosu

Strateji Geliştirme Kurulu Bilgileri		Stratejik Plan Ekibi Bilgileri	
Adı Soyadı	Ünvanı	Adı Soyadı	Ünvanı
Ergin OCAK	Müdür	Veysel YILMAZ	Müdür Yardımcısı
Esra ÇAKIR	Müdür Yardımcısı	Cevat YILDIRIM	Öğretmen
Aytekin BİRİNCİ	Öğretmen	Mustafa COŞKUN	Öğretmen
Umut DÖNMEZ	OAB Başkanı	Ergün KAZAZ	Öğretmen
Özge DOĞRU	OAB Yön. Kur. Üyesi	Neriman TİMUR	Öğretmen

1.2. Planlama Süreci:



Ülkemizde planlama ile ilgili 1927 yılından beri yürürlükte olan 1050 sayılı Muhasebe-i Umumiye Kanunu 10 Aralık 2003'te kamuda yeni yapılanma süreci içerisinde bütün kamu kurum ve kuruluşlarının stratejik planlarını yapabilmelerini sağlayan 5018 sayılı Kamu Mali Yönetimi ve Kontrol Kanunu'yla değiştirilmiştir.

Bu kanun 2006 yılı bütçesinden başlayarak uygulanmaya başlanmıştır. Kamu Yönetimi Reformu kapsamında alınan, Yüksek Planlama Kurulu kararlarında ve 5018 sayılı Kamu Malî Yönetimi ve Kontrol Kanunu'nda, kamu kuruluşlarının stratejik planlarını hazırlamaları ve gelecek dönemlerde kuruluş bütçelerini bu planda öngörülen kuruluş misyonu, vizyonu, amaç ve hedefleri ile uyumlu olacak biçimde performans programlarına dayalı olarak oluşturması gerektiği hükme bağlanmıştır.

Stratejik Plan, kamu yönetimlerinin orta ve uzun vadeli amaçlarını, temel ilke ve politikalarını, hedef ve önceliklerini, performans ölçütlerini, bunlara ulaşmak için izlenecek yöntemler ile kaynak dağılımlarını içeren plandır. (DPT, 2006).

Yıldızlı TOKİ İlkokulu Müdürlüğü olarak 2024-2028 Stratejik Planı çalışmaları kapsamında, okulumuz çalışanları ile ilgili paydaşların katılımıyla 2024 Eğitim Vizyonu, uygulanmakta olan stratejik plan, mevzuat, üst politika belgeleri incelenmiştir. 2024-2028 yıllarını kapsayacak şekilde hazırlanan Stratejik Planımız beş bölümden (Stratejik Plan Hazırlık Süreci, Durum Analizi Özeti, Geleceğe Yönelim, Maliyetlendirme ve Stratejik Plan İzleme ve Değerlendirme) oluşmaktadır.

Paydaş analizi yapılarak iç ve dış paydaşlarımız değerlendirilmiştir. Paydaş beklentileri, uyguladığımız anket, grup çalışmaları sonuçlarına göre analiz edilerek kurumdan beklentiler tespit edilmiştir. PESTLE analizi yapılmış, kurum çalışanlarının, velilerin ve öğrencilerin görüşleri alınarak GZFT analizi yapılmış, çıkan sonuçlar önem derecesine göre önceliklendirilmiştir. Yapılan çalışmalar, Yıldızlı TOKİ İlkokulu'nun mevcut durumunu göstermiştir.

Elde edilen bilgiler sonucunda dört amaç bu amaçlar altında da beş yıllık hedefler ile bu hedefleri gerçekleştirecek strateji ve eylemler ortaya çıkmıştır. Stratejilerin yaklaşık maliyetlerinden yola çıkılarak amaç ve hedeflerin tahmini kaynak ihtiyaçları hesaplanmıştır. Planda yer alan amaç ve hedeflerin gerçekleşme durumlarının takip edilebilmesi için de stratejik plan izleme ve değerlendirme modeli oluşturulmuştur.

Stratejik planlama uygulamalarının başarılı olması önemli ölçüde plan öncesi hazırlık çalışmalarının iyi planlanmış olmasına ve sürece katılımın üst düzeyde sağlanmasına bağlıdır.

2024-2028 döneminde kullanılmış olan okulumuza ait Stratejik Planlama Modeli, Şekil-1'de belirtilmiştir. Şekil 1'e göre durum analizinin gerçekleştirilerek geleceğe yönelim bölümünün tasarlanması, stratejik planın yıllık uygulama dilimleri olan performans programının hazırlanması ve uygulama sonuçlarının izlenip değerlendirilmesi okulumuz Stratejik Planlama Model'inin ana hatlarını oluşturmaktadır. Bu kısımda yukarıdaki konular kapsamında Müdürlüğümüz 2024-2028 Stratejik Planı'nın oluşturulma süreci tamamlanmıştır.



Şekil 1: Yıldızlı TOKİ İlkokulu Stratejik Planlama Süreci



Şekil 2. Yıldızlı TOKİ İlkokulu 2024-2028 Stratejik Plan Hazırlama Modeli

2. DURUM ANALİZİ



Stratejik planlama sürecinin ilk adımı olan durum analizi, okulumuzun “neredeyiz?” sorusuna cevap vermektedir. Okulumuzun geleceğe yönelik amaç, hedef ve stratejiler geliştirebilmesi için öncelikle mevcut durumda hangi kaynaklara sahip olduğu ya da hangi yönlerinin eksik olduğu ayrıca, okulumuzun kontrolü dışındaki olumlu ya da olumsuz gelişmelerin neler olduğu değerlendirilmiştir. Dolayısıyla bu analiz, okulumuzun kendisini ve çevresini daha iyi tanınmasına yardımcı olacak ve stratejik planın sonraki aşamalarından daha sağlıklı sonuçlar elde edilmesini sağlayacaktır.

Durum analizi bölümünde, aşağıdaki hususlarla ilgili analiz ve değerlendirmeler yapılmıştır;

- Kurumsal tarihçe
- Uygulanmakta olan planın değerlendirilmesi
- Mevzuat analizi
- Üst politika belgelerinin analizi
- Faaliyet alanları ile ürün ve hizmetlerin belirlenmesi
- Paydaş analizi
- Kuruluş içi analiz
- Dış çevre analizi (Politik, ekonomik, sosyal, teknolojik, yasal ve çevresel analiz)
- Güçlü ve zayıf yönler ile fırsatlar ve tehditler (GZFT) analizi
- Tespit ve ihtiyaçların belirlenmesi

2.1. Kurumsal Tarihçe

Okulumuz Trabzon ili Akçaabat İlçesi Yıldızlı Mahallesiinde bulunmaktadır. Okulumuz, 1945 yılında “Halkevi” olarak yapılan, tek katlı ve dört derslikli olan binanın 1950 yılında Milli Eğitim Bakanlığı’na devriyle eğitim ve öğretime açılmıştır. 1982 yılında mevcut binanın yerine altı derslikli, iki yönetici, bir öğretmenler odası şeklinde iki katlı bir bina yapılarak 1993 yılında eğitim ve öğretime açılmıştır. Mevcut okul binasının da yetersizliği nedeniyle TOKİ tarafından Beldede 40 derslikli ve spor salonu bulunan yeni bir okul inşaatına başlanılmış, yeni okul 2008 Eylül ayında eğitim ve öğretime açılmıştır. Okulumuzda şu anda 680 öğrenci 42 öğretmen, toplamda 3 personel ile eğitim ve öğretime devam edilmektedir. Okulumuzda 2 özel eğitim şubesi, 26 ilkökul şubesi olmak üzere toplam 28 şube ile eğitim ve öğretim devam etmektedir. Okulumuzda 50 derslikli olup Fen laboratuvarı bulunmaktadır.

Okulumuzda eğitim ve öğretim çalışmalarının yanı sıra çeşitli faaliyetler de yürütülmektedir. Okulumuz 2017-2018 yılında Sağlık Bakanlığı ve Milli Eğitim Bakanlığı arasında imzalanan protokol kapsamında yürütülen "Beyaz Bayrak" projesini tamamlayıp "Beyaz Bayrak" almıştır. 2018-2019 yılında da “Beslenme Dostu Okul” sertifikası almaya hak kazanmıştır. Böylece okulumuzun temiz ve hijyen okul olmasının yanı sıra beslenme dostu okul olduğu da belgelenmiş oldu. 2024 yılında da Sıfır Atık Belgesi olarak belge listemizi genişletmiş olduk.

Kurumun Yapısı

Okulumuz binasında Anaokulu, İlkokul ve Ortaokul olarak hizmet verilmekte ve tüm okullar bir müdür tarafından yönetilmektedir. Okul binamızda toplam 50 derslik aktif olarak kullanılmakta olup bu dersliklerin 26 tanesini İlkokul, 17 tanesini Ortaokul, 3 tanesini Anaokulu ve 4 tanesini de özel eğitim sınıfları kullanmaktadır. Okul binamızda bir adet Yazılım ve Tasarım Atölyesi, bir müdür odası, dört adet müdür yardımcısı odası, bir memur odası, bir öğretmenler odası, üç adet destek odası, üç adet rehberlik odası, bir adet Fen Laboratuvarı, kütüphane, arşiv ve kantin bulunmaktadır.

Kurum içi iletişim belirlenen yazışma kurallarına uygun hiyerarşik bir düzende yapılmaktadır. Karar alma süreçlerine birlikte katılım, olumlu etkisini göstermektedir. Stratejik Plan Ekibinde okulda hizmet alan bütün paydaşlar temsil edilmektedir. Ayrıca kurum çalışanlarının ve kurumdan hizmet alanların motivasyon düzeyini, kuruma dair değerlendirmeleri ve kurumdan beklentilerini öğrenmek üzere zaman zaman öz değerlendirme çalışmaları yapılmakta dilek ve şikayetler, öneriler değerlendirilmektedir.

Okulumuzda III. Faz Fatih Projesi Alt Yapısı kurulmuştur. Tüm sınıflarımızda etkileşimli tahtalarımız mevcuttur. İdari ve diğer personelimizin teknolojiyi kullanma düzeyi %100 seviyesindedir.

Okulumuzda Okul Aile Birliđi kurulmuř olup katılımcı bir anlayıřla velilerin gönüllü katılımı sađlanmaktadır. Son zamanlarda sivil toplumun önemi ön plana çıkmıřtır. Hayırsever katkıları ile ihtiyacı olan öđrencilere deđiřik yardımlar yapılmaktadır.

2.2. Uygulanmakta Olan Stratejik Planın Deđerlendirilmesi

MEB Strateji Geliřtirme Bařkanlıđının yayınladıđı 2010/14 sayılı genelge ile okul Müdürlüklerinin de stratejik plan yapmaları zorunlu hale getirilmiřtir. Bu genelge dođrultusunda stratejik planlama ekibi kurulmuř, 2019–2023 yıllarını kapsayan stratejik planını hazırlamıř ve yayınlanmıřtır.

Mevcut planda Durum Analizi, Paydař Analizi, Yükümlülükler ve Mevzuat Analizi, Kurum İçi ve Dıřı Analiz, Üst Politika Belgeleri, GZFT(SWOT)Analizi kullanılmıřtır. 2019-2023 Stratejik Planı Yasal Yükümlükler ve Mevzuat Analizi bölümü 652 sayılı Millî Eđitim Bakanlıđının Teřkilat ve Görevleri Hakkında Kanun Hükmünde Kararname esaslarına göre belirlenmiřtir. 2019-2023 Stratejik Planı Okulun Tarihçesi, Okulun Mevcut Durumu, Paydař Analizi, GZFT Analizi, Misyonumuz, Vizyonumuz, Temel Deđerlerimiz, Eđitim ve Öđretime Eriřim, Eđitim ve Öđretimde Kalitenin Arttırılması, Kurumsal Kapasite, Güvenlik, olmak üzere 11 faaliyet alanında gruplanmıřtır.

2019-2023 stratejik planımız, Okul Müdürü Ergin OCAK bařkanlıđında görevli öđretmenlerimizin katılımıyla yapılan toplantılarda, deđerlendirilmiř ve sonuçları paylařılmıřtır. 2019-2023 stratejik planımızla birlikte hesap verilebilirlik anlayıřı ile kaynakların etkili, ekonomik ve verimli bir řekilde elde edilmesi ve kullanılması sađlanmış, stratejik yönetim anlayıřı kurum kültürü olarak benimsenmiřtir. Planlama, çalıřmaları izleme, deđerlendirme ve denetleme süreçleri önem kazanmıřtır.

Deđerlendirme raporu, 2019-2023 Dönemi Stratejik Planının 2023 yılı hedeflere ve hedeflere ait performans göstergelerine ulařma oranları dikkate alınarak hazırlanmıřtır. Raporda; stratejik planda belirlenmiř olan amaç ve hedefler, sorumlu birim ve performans göstergeleri bazında deđerlendirilmiřtir ve her bir performans göstergesi için performans hesaplaması yüzde olarak hesaplanmıřtır. Performans göstergelerine iliřkin deđerlendirmeler; Her bir performans göstergesinin hedefe etkisi göz önünde bulundurularak hedef bazında performans hesaplaması yapılmıřtır.

Hedef Performansının Hesaplanmasında Dikkat Edilen Hususlara Ařađıda Yer Verilmiřtir:

- Tablolarda yer alan hedef performansları, performans göstergelerinin gerçekte yüzde olarak hesaplandıktan sonra ilgili göstergenin hedefe olan etkisi bulunarak sonuçların toplanmasıyla elde edilmiřtir.

• Bazı göstergelerin performansı yüzde 100'ü aşmıştır. Ancak hedef performansının ölçümünde bu değer 100 olarak dikkate alınmıştır. Böylece diğer göstergelerin hedefe etkisinin doğru hesaplanması sağlanmıştır.

• Bazı göstergelerin performansı negatif bir değer almıştır. Ancak hedef performansının ölçümünde bu değer 0 olarak dikkate alınmıştır. Böylece diğer göstergelerin hedefe etkisinin doğru hesaplanması sağlanmıştır.

Değerlendirmelerimiz sonucunda, hedef göstergelerimize etki eden önemli gelişmeler yaşandığını gözlemledik. Bu gelişmeler, planlarımızın bazı alanlarda başarısızlığa neden olmasına yol açtı. Bu kırılma noktalarını ayrıntılı olarak planımızın değerlendirme analizinde ele alacağız. Özellikle şu anahtar konuları vurgulayabiliriz:

Pandemi Süreci: COVID-19 pandemisi, eğitim alanında büyük zorluklar yarattı. Dünya genelinde okulların kapanması veya sınırlı katılımı açık kalması, öğrenciler üzerinde olumsuz etkilere yol açtı.

Deprem Etkisi: Kahramanmaraş'ta yaşanan deprem, psikolojik ve sosyal hasara neden oldu ve öğrencilerin eğitimine olumsuz etkiledi.

Okul Kapanmaları: COVID-19 pandemisi nedeniyle birçok ülkede okullar geçici olarak kapatılmış veya çevrimiçi eğitime geçilmiştir. Bu, öğrencilerin fiziksel olarak okula katılmamaları anlamına gelir. Okullar kapalı olduğu ve tüm aile bireyleri hiç olmadığı kadar uzun süre bir arada oldukları için sosyal ve aile ilişkilerinde olması gereken taban ve tavan mesafesi daralmış, hatta ortadan kalkmış, dolayısıyla öğrencilerin öğretmenlerine ve diğer büyüklerine karşı olan davranışları da olumsuz yönde değişmiştir.

Çevrimiçi Eğitim Uygulamaları: Pandemi sırasında öğrenciler, öğretmenler ve eğitim kurumları, çevrimiçi eğitim platformlarına daha fazla bağımlı hale gelmiştir. Öğrencilerimiz çok fazla oranlarda ekranlarla karşı karşıya kalmışlardır.

Öğrenci Başarısındaki Dalgalanmalar: Pandemi nedeniyle öğrenci başarısı ve öğrenci notları dünya genelinde dalgalanmıştır. Online eğitim, öğrencilerin motivasyonunu ve öğrenme süreçlerini etkilemiştir.

Öğrenci Devamsızlığı: Okulların kapanması veya karışık eğitim modelleri, öğrenci devamsızlığı sorunlarına yol açmıştır. Bazı öğrenciler, çevrimiçi eğitime erişimde sorun yaşamıştır.

Bu faktörler, hedeflerimize ulaşma konusunda karşılaştığımız zorlukların altını çizmektedir. Bu nedenle, yeni plan döneminde bu zorlukların üstesinden gelmeyi ve daha etkili bir eğitim ortamı oluşturmayı hedeflemekteyiz.

Yıldızlı TOKİ İlkokulu olarak 2019-2023 Stratejik Planı'nın gerçekleşme durumu değerlendirildiğinde aşağıdaki konularda önemli iyileşmelerin sağlandığı görülmüştür:

İyileşmeler

- 1) Okul binasının iç ve dış temizliği sağlanmıştır.
- 2) Okul binasında öğrencilerin güvenlikleri sağlanmıştır.
- 3) Okul binasında bulunan asansör kullanılabilir hale getirilmiştir.
- 4) Okul binası iş sağlığı ve güvenliği standartlarına uygun hale getirilmiştir.
- 5) Yeterli sayıda kültürel ve sportif faaliyet yapılmıştır.
- 6) Velilerin okul idaresine ve öğretmenlere yersiz müdahalelerde bulunmaları engellenmiştir.

Sorunlar

- 1) Sabah okula giriş saatinde yoğun araç trafiğinin yaşanması.
- 2) Taşınmalı eğitimin genel sorunları
- 3) İlk ve Ortaokulun bir arada olması

2.3. Mevzuat Analizi

YASAL YÜKÜMLÜLÜK (GÖREVLER)	DAYANAK (KANUN, YÖNETMELİK, GENELGE, YÖNERGE)
Atama	657 Sayılı Devlet Memurları Kanunu
	Milli Eğitim Bakanlığına Bağlı Okul ve Kurumların Yönetici ve Öğretmenlerinin Norm Kadrolarına İlişkin Yönetmelik
	Milli Eğitim Bakanlığı Eğitim Kurumları Yöneticilerinin Atama ve Yer Değiştirmelerine İlişkin Yönetmelik
	Milli Eğitim Bakanlığı Öğretmenlerinin Atama ve Yer Değiştirme Yönetmeliği
Ödül, Disiplin	Devlet Memurları Kanunu
	6528 Sayılı Milli Eğitim Temel Kanunu İle Bazı Kanun ve Kanun Hükmünde Kararnamelerde Değişiklik Yapılmasına Dair Kanun
	Milli Eğitim Bakanlığı Personeline Başarı, Üstün Başarı ve Ödül Verilmesine Dair Yönerge
	Milli Eğitim Bakanlığı Disiplin Amirleri Yönetmeliği
Okul Yönetimi	1739 Sayılı Milli Eğitim Temel Kanunu
	Milli Eğitim Bakanlığı İlköğretim Kurumları Yönetmeliği
	Milli Eğitim Bakanlığı Okul Aile Birliği Yönetmeliği
	Milli Eğitim Bakanlığı Eğitim Bölgeleri ve Eğitim Kurulları Yönergesi
	MEB Yönetici ve Öğretmenlerin Ders ve Ek Ders Saatlerine İlişkin Karar
	Taşınır Mal Yönetmeliği
Eğitim-Öğretim	Anayasa
	1739 Sayılı Milli Eğitim Temel Kanunu
	222 Sayılı İlköğretim ve Eğitim Kanunu
	6287 Sayılı İlköğretim ve Eğitim Kanunu ile Bazı Kanunlarda Değişiklik Yapılmasına Dair Kanun
	Milli Eğitim Bakanlığı İlköğretim Kurumları Yönetmeliği
	Milli Eğitim Bakanlığı Eğitim Öğretim Çalışmalarının Planlı Yürütülmesine İlişkin Yönerge
	Milli Eğitim Bakanlığı Öğrenci Yetiştirme Kursları Yönergesi
	Milli Eğitim Bakanlığı Ders Kitapları ve Eğitim Araçları Yönetmeliği
	Milli Eğitim Bakanlığı Öğrencilerin Ders Dışı Eğitim ve Öğretim Faaliyetleri Hakkında Yönetmelik
Personel İşleri	Milli Eğitim Bakanlığı Personel İzin Yönergesi.
	Devlet Memurları Tedavi ve Cenaze Giderleri Yönetmeliği
	Kamu Kurum ve Kuruluşlarında Çalışan Personelin Kılık Kıyafet Yönetmeliği
	Memurların Hastalık Raporlarını Verecek Hekim ve Sağlık Kurulları Hakkındaki Yönetmelik
	Milli Eğitim Bakanlığı Personeli Görevde Yükseltme ve Unvan Değişikliği Yönetmeliği
	Öğretmenlik Kariyer Basamaklarında Yükseltme Yönetmeliği
Mühür, Yazışma, Arşiv	Resmi Mühür Yönetmeliği

	Resmi Yazışmalarda Uygulanacak Usul ve Esaslar Hakkındaki Yönetmelik
	Milli Eğitim Bakanlığı Evrak Yönergesi
	Milli Eğitim Bakanlığı Arşiv Hizmetleri Yönetmeliği
Rehberlik ve Sosyal Etkinlikler	Milli Eğitim Bakanlığı Rehberlik ve Psikolojik Danışma Hizmetleri Yönet.
	Okul Spor Kulüpleri Yönetmeliği
	Milli Eğitim Bakanlığı İlköğretim ve Ortaöğretim Sosyal Etkinlikler Yönetmeliği
Öğrenci İşleri	Milli Eğitim Bakanlığı İlköğretim Kurumları Yönetmeliği
	Milli Eğitim Bakanlığı Demokrasi Eğitimi ve Okul Meclisleri Yönergesi
	Okul Servis Araçları Hizmet Yönetmeliği
İsim ve Tanıtım	Milli Eğitim Bakanlığı Kurum Tanıtım Yönetmeliği
	Milli Eğitim Bakanlığına Bağlı Kurumlara Ait Açma, Kapatma ve Ad Verme Yönetmeliği
Sivil Savunma	Sabotajlara Karşı Koruma Yönetmeliği
	Binaların Yangından Korunması Hakkındaki Yönetmelik
	Daire ve Müesseseler İçin Sivil Savunma İşleri Kılavuzu

2.4. Üst Politika Belgelerinin Analizi

Üst politika belgeleri;

- 12. Kalkınma Planı
- Cumhurbaşkanlığı Programı,
- Orta Vadeli Program,
- Cumhurbaşkanlığı Yıllık Programı,
- Millî Eğitim Bakanlığı Stratejik Planı,
- İl Millî Eğitim Müdürlüğü Stratejik Planı,
- İlçe Millî Eğitim Müdürlüğü Stratejik Planı ile
- Okulu ilgilendiren ulusal, bölgesel ve sektörel strateji eylem planlarını ifade eder.

Tablo 2. Üst Politika Belgeleri Analizi Tablosu

Üst Politika Belgesi	İlgili Bölüm/Referans	Verilen Görevler/İhtiyaçlar
5018 sayılı Kamu Mali Yönetimi ve Kontrol Kanunu	<ul style="list-style-type: none"> • 9. Madde, • 41. Madde 	Kurum Faaliyetlerinde bütçenin etkin ve verimli kullanımı Stratejik Plan Hazırlama Performans Programı Hazırlama Faaliyet Raporu Hazırlama
30344 sayılı Kamu İdarelerinde Stratejik Plan Hazırlamaya İlişkin Usul ve Esaslar Hakkında Yönetmelik (26 Şubat 2018)	Tümü	5 yıllık hedefleri içeren Stratejik Plan hazırlanması
Kamu İdareleri İçin Stratejik Plan Hazırlama Kılavuzu (26 Şubat 2018)	Tümü	5 yıllık hedefleri içeren Stratejik Plan hazırlanması
2018/16 sayılı Genelge, 2019-2023 Stratejik Plan Hazırlık Çalışmaları (18 Eylül 2018)	Tümü	019-2023 Stratejik Planının Hazırlanması
MEB 2019-2023 Stratejik Plan Hazırlık Programı (18 Eylül 2018)	Tümü	2019-2023 Stratejik Planı Hazırlama Takvimi
MEB 2019-2023 Stratejik Planı	Tümü	MEB Politikaları Konusunda Taşra Teşkilatına Rehberlik
Kamu İdarelerince Hazırlanacak Performans Programları Hakkında	Tümü	5 yıllık kurumsal hedeflerin her bir mali yıl için ifade edilmesi

Yönetmelik		
Kamu İdarelerince Hazırlanacak Faaliyet Raporu Hakkında Yönetmelik	Tümü	Her bir mali yıl için belirlenen hedeflerin gerçekleştirme durumlarının tespiti, raporlanması
Trabzon İl Mem 2024-2028 Stratejik Planı	Tümü	
Akçaabat İlçe Mem 2024-2028 Stratejik Planı	Tümü	

2.5. Faaliyet Alanları ile Ürün ve Hizmetlerin Belirlenmesi

Mevzuat analizi çıktıları dolayısıyla görev ve sorumluluklar dikkate alınarak okulun sunduğu temel ürün ve hizmetler belirlenmiştir. Belirlenen ürün ve hizmetler Tablo 3'te belirtildiği gibi belirli faaliyet alanları altında toplulaştırılır. Faaliyet alanları ile ürün ve hizmetlerin belirlenmesi amaç, hedef ve stratejilerin oluşturulması aşamasında yönlendirici olacaktır.

Tablo 3. Faaliyet Alanlar/Ürün ve Hizmetler Tablosu

Faaliyet Alanı	Ürün/Hizmetler
Öğretim-eğitim faaliyetleri	<ol style="list-style-type: none"> 1. Eğitim-öğretim iş ve işlemleri 2. Ders Dışı Faaliyet İş ve İşlemleri 3. Okulda Teknolojik Altyapı Çalışmalarını Düzenleme 4. Anma ve Kutlama Programlarının Yürütülmesi 5. Yarışmaların Düzenlenmesi ve Değerlendirilmesi İşleri 6. Sosyal, Kültürel, Sportif Etkinliklerle İlgili Organizasyon 7. Zümre Toplantılarının Planlanması ve Yürütülmesi 8. Öğrencileri Sınavlara Hazırlama ve Yetiştirme Kurs İşlemleri 9. Kayıt-Nakil işleri 10. Devam-devamsızlık işlemleri 11. Sınıf geçme 12. Sınav hizmetleri
Stratejik Planlama, Araştırma-Geliştirme	<ol style="list-style-type: none"> 1. Stratejik Planlama İşlemleri 2. İhtiyaç Analizleri 3. Eğitime İlişkin Verilerin Kayıtlanması 4. Araştırma-Geliştirme Çalışmaları 5. Projeler Koordinasyon
Rehberlik faaliyetleri	<ol style="list-style-type: none"> 1. Okuldaki rehberlik hizmetlerini planlama 2. Rehberlik hizmetlerinin yürütülmesi ile ilgili gerekli kurul ve komisyonları kurma ve çalıştırma 3. RAM ile ilgili iş birliği yapma 4. Kaynaştırma eğitimi alan bireylerle ilgili iş ve işlemleri yapma 5. Şiddet eylem planını hazırlama ve uygulama 6. Öğrencilere rehberlik yapmak 7. Velilere rehberlik etmek 8. Rehberlik faaliyetlerini yürütmek

Sosyal faaliyetler	<ol style="list-style-type: none"> 1. Çeşitli spor dallarında öğrencilerin yetişmesi için gerekli egzersizlerin ve çalışmaların yapılmasını sağlamak ve bu öğrencilerin ilgili yarışmalara katılmak için gerekli işlemleri yerine getirmek 2. Milli ve mahalli bayram günleri ile ilgili törenlere katılmak 3. Satranç, Dama, Mangala gibi zekâ oyunlarının öğrencilerle tanınıp oynanmasını sağlamak
Sportif faaliyetler	<ol style="list-style-type: none"> 1. Çeşitli spor dallarında öğrencilerin yetişmesi için gerekli egzersizlerin ve çalışmaların yapılmasını sağlamak ve bu öğrencilerin ilgili yarışmalara katılmak için gerekli işlemleri yerine getirmek 2. Milli ve mahalli bayram günleri ile ilgili törenlere katılmak 3. Satranç, Dama, Mangala gibi zekâ oyunlarının öğrencilerle tanınıp oynanmasını sağlamak
Kültürel ve sanatsal faaliyetler	<ol style="list-style-type: none"> 1. Bilimsel, sosyal ve kültürel çalışmaları yürütmek 2. Belirli gün ve haftalarla ilgili etkinlikleri yürütmek 3. İnceleme, tanıma ve araştırma amaçlı gezilerin düzenlenmesini sağlamak 4. Öğrencilerin değerler eğitimlerini almalarını sağlamak 5. Okulda okuma alışkanlığının artırıcı çalışmalar yapmak. 6. Atatürk Sevgisi, Milli Tarih, Kültür ve Dil Bilincinin Yerleşmesini Sağlayıcı Çalışmalar Yapmak 7-Sergi, Panel, Konferans, Seminer gibi etkinlikler düzenlemek
İnsan kaynakları faaliyetleri (mesleki gelişim faaliyetleri, personel etkinlikleri...)	<ol style="list-style-type: none"> 1. Personel Özlük İşlemleri 2. Norm Kadro İşlemleri 3. Hizmetçi Eğitim Faaliyetleri 4. Atama ve Yer Değiştirme İşlemleri
Fiziki ve Mali Destek	<ol style="list-style-type: none"> 1. Okul Güvenliğinin Sağlanması 2. Ders Kitaplarının Dağıtımı 3. Taşınır Mal İşlemleri 4. Taşınır Eğitim İşlemleri 5. Temizlik, Güvenlik, Isıtma, Aydınlatma Hizmetleri 6. Evrak Kabul, Yönlendirme ve Dağıtım İşlemleri 7. Arşiv Hizmetleri 8. Sivil Savunma İşlemleri
Okul aile birliği faaliyetleri	<ol style="list-style-type: none"> 1. Okul Aile Birliği hizmetleri 2. Okul Aile Birliği Yönetim Kurulu Çalışmalarının denetlenmesi hizmetleri
Öğrencilere yönelik faaliyetler	<ol style="list-style-type: none"> 1. Öğrenci Kayıt alanlarının ve eğitim bölgelerinin İlçe MEM, Belediye ve Muhtarlıklar Aracılığı İle Oluşturmak 2. Öğrencilerin kayıt, nakil ve mezuniyet işlemlerini yürütmek 3. Okul Demokrasi Meclisleri Projesini Uygulamak 4. Öğrenci Sağlık Taramaları İle Aşı Uygulamalarını Toplum Sağlığı Merkezi ve Aile Hekimliği Vasıtasıyla Yapılmasını Sağlamak 5. Disiplin İşlemlerini Yürütmek 6. Denklik ve Başka Ülke Vatandaşı Olup, Okul Kayıt Alanı İçerisinde İkamet Eden Vatandaşların Çocuklarının Kayıt İşlemleri İle İlgili işleri Yürütmek
Ölçme değerlendirme faaliyetleri	<ol style="list-style-type: none"> 1. Ölçme ve değerlendirme iş ve işlemlerini işbirliği içerisinde yürütmek, 2. Eğitim faaliyetlerinin iyileştirilmesine yönelik teknik çözümlere ve yerel ihtiyaçlara dayalı uygulama projeleri geliştirmek ve yürütmek 3. Eğitim bilişim ağının kullanımının yaygınlaştırılmasını sağlamak,
Denetim ve Rehberlik	<ol style="list-style-type: none"> 1. Öğretmenlere Rehberlik ve İşbaşında Yetiştirme Hizmetleri 2. Ön İnceleme, İnceleme ve Soruşturma Hizmetleri
Halkla İlişkiler	<ol style="list-style-type: none"> 1. Bilgi Edinme Başvurularının Cevaplanması 2. Protokol İş ve İşlemleri 3. Basın, Halk ve Ziyaretçilerle İlişkiler

	4. Okul-Aile İşbirliđi
Öğrenme ortamlarına yönelik faaliyetler	<ol style="list-style-type: none">1. Öğrenme ortamlarının tertip ve düzeninin sağlanmasına yönelik hizmetler.2. Öğrenme ortamlarının araç gereç tedarikine yönelik hizmetler.3. Öğrenme ortamlarının ısı ve aydınlatılmasına yönelik hizmetler4. Öğrenme ortamlarında güvenli eğitim ve öğretim yapılabilmesine yönelik hizmetler.

2.6. Paydaş Analizi

Eğitim kurumları, önemli bir öğrenme alanıdır. Bu kurumların; güvenli oluşu, sosyal-sportif-kültürel çalışma alanlarının yeterliliği ve amaca hizmet etmesi, atölyelerinin, kütüphanesinin, konferans salonunun ve diğer etkinlik alanlarının var oluşu gibi fiziki yeterlilikleri sayesinde, öğretmenlerin mesleki gelişimlerinin artacağı; öğrencilerin motivasyon, uyum, akademik başarı ve sosyal insan olabilme beceri süreçlerini etkili kullanabilecekleri düşünülmektedir.

Paydaş analizi sürecinde okulumuzun teşkilat yapısı, ilgili mevzuatı, hizmet envanteri ve faaliyet alanları analiz edilerek iç ve dış paydaşlar belirlenmiştir. Etki/önem matrisi kullanılarak paydaşlar önceliklendirilmiş ve nihai paydaş listesi oluşturulmuştur. Bu kapsamda, durum analizi çalışmalarında katılımı sağlamak ve geniş kitlelere ulaşmak üzere iç ve dış paydaşlara yönelik anketler geliştirilmiştir. Anketlere verilen cevapların analiz bulguları raporlaştırılmıştır. İç ve dış paydaş anketlerinden elde edilen bulgulardan; durum analizi aşamasında GZFT ve PESTLE analizlerinde, geleceğe yönelim aşamasında da sorun alanları, hedef ve stratejiler, riskler, tespitler, ihtiyaçların belirlenmesi sürecinde faydalanılmıştır.

Okulumuzun 2024-2028 yıllarını kapsayan Stratejik Planı'nı oluştururken mevcut durum analizini ortaya koyabilmek adına öğrencilere yönelik 19 sorudan oluşan bir anket geliştirilmiş ve uygulanmıştır. 289 kişinin katıldığı ankete verilen cevapların yüzdeleri bulunarak ortaya çıkan tüm sonuçlar yorumlanmıştır. Öğretmene yönelik 17 sorudan oluşan bir anket geliştirilmiş ve uygulanmış olup ankete 29 öğretmen katılmıştır. Velilere yönelik 27 sorudan oluşan bir anket geliştirilmiş ve uygulanmış olup ankete 233 veli katılmıştır. Elde edilen veriler; GZFT analizinin oluşturulmasına, stratejilerin ve performans göstergelerinin belirlenmesine katkı sunmuştur.

Yıldızlı TOKİ İlkokulu Stratejik Planlama Ekibi olarak planımızın hazırlanması aşamasında katılımcı bir yapı oluşturmak için ilgili tarafların görüşlerinin alınması ve plana dahil edilmesi gerekli görülmüş ve bu amaçla paydaş analizi çalışması yapılmıştır. Ekibimiz tarafından iç ve dış paydaşlar belirlenmiş, bunların önceliklerinin tespiti yapılmıştır.

Paydaş görüş ve beklentileri Çalışan Memnuniyeti Anketi, Öğrenci Memnuniyeti Anketi, Veli Anketi Formu kullanılmıştır. Aynı zamanda öğretmenler kurulu toplantıları, Zümre toplantıları gibi toplantılarla görüş ve beklentiler tutanakla tespit edilmekte Okulumuz bünyesinde değerlendirilmektedir.

Milli Eğitim Bakanlığı, Kaymakamlık, İlçe Milli Eğitim Müdürlükleri, Okullar, Yöneticiler, Öğretmenler, Özel Öğretim Kurumları, Öğrenciler, Okul aile birlikleri, Memur ve Hizmetli, Belediye, İlçe Sağlık Müdürlüğü, Meslek odaları, Sendikalar, Vakıflar, Muhtarlıklar, Tarım İlçe Müdürlüğü, Sivil Savunma İl Müdürlüğü, Türk Telekom İlçe Müdürlüğü, Medya...vb.

Paydaş Analizi ve Sınıflamasında Kullanılan Kavramlara İlişkin Açıklamalar:

Paydaş: Kurumun gerçekleştirdiği faaliyetlerden etkilenen taraflardır. Paydaşlar şu başlıklarda ele alınmaktadır.

Lider: Kurumda herhangi bir kademede görev alan çalışanlar içerisinde liderlik özellikleri olan kişilerdir.

Çalışan: Kurum çalışanlarıdır.

Müşteri: Ürün, hizmet veya süreçten etkilenen veya satın alıp kullanan herkestir. İki çeşit müşteri vardır. Dış müşteriler; hizmet veren kuruma mensup olmayan, ancak ürün/hizmetten yararlanan veya ondan etkilenenlerdir. İç müşteriler; kurumda çalışanlardır.

Temel Ortak: Kurumun faaliyetlerini gerçekleştirmek üzere kendi seçimine bağlı olmaksızın zorunlu olarak kurulmuş olan ortaklıklardır. (yapısal bağlılık gibi)

Stratejik Ortak: Kurumun faaliyetlerini gerçekleştirmek üzere kendi seçimi üzerine kurduğu ortaklıklardır.

Tedarikçi: Kurumun faaliyetlerini gerçekleştiren ihtiyaç duyduğu kaynakları temin eden kurum/kuruluşlardır.

Ürün/Hizmet: Herhangi bir hizmet/üretim sürecinin çıktısıdır.

Paydaş analizi katılımı sağlamanın en önemli aracıdır. Okulun etkileşim içerisinde olduğu tarafların stratejik planla ilgili görüşlerinin dikkate alınması, okulumuz hizmetlerinden yararlananların ihtiyaçları doğrultusunda şekillendirilmesi ile stratejik planın paydaşlar tarafından sahiplenilmesini ve başarı düzeyinin artırılmasını sağlar.

Eğitim açısından paydaş, bir okulun veya kurumun ürün ve hizmetleriyle ilgisi olan, okuldan doğrudan veya dolaylı, olumlu ya da olumsuz yönde etkilenen veya okul ve kurumu etkileyen tüm tarafları içerir. Her bir paydaşın rolü okulun gelişimi için çok önemlidir. Başarılı bir okulun en hayati bileşeni, tüm paydaşların olumlu katılımıdır. Paydaşlar iç paydaşlar ve dış paydaşlar olarak sınıflandırılır.

İç paydaşlar, okulda gerçekleşen her faaliyetten doğrudan etkilenen veya bir faaliyeti iletme/yavaşlatma etkisine sahip olanlardır. Okulun bir parçası olan bireyleri ifade eder. Okul müdürü, müdür yardımcıları, öğretmenler, öğrenciler, destek personeli ve okul aile birliği üyeleri iç paydaşlara örnek olarak verilebilir.

Dış paydaşlar, okulun bir parçası olmayan ancak okulda gerçekleşen her faaliyetten dolaylı olarak etkilenen, bağlı/ilişkili/ilgili kişi, grup ya da kurumları ifade eder. Okulun dış paydaşları; veliler, il ve ilçe millî eğitim müdürlükleri, Valilik, kamu kurum ve kuruluşları, muhtarlar, sivil toplum ve

özel sektör kuruluşları vb. olarak sıralanabilir.

Tablo 4: Paydaş Listesi

PAYDAŞ LİSTESİ								
Paydaşlar	Kurum İçi-Dışı		Paydaş Türü					
	İç Paydaş	Dış Paydaş	Lider	Çalışanlar	Hedef Kitle	Temel Ortak	Stratejik Ortak	Tedarikçi
Yöneticiler	√		√	√				
Öğretmenler	√		√	√				
Öğrenciler	√				√			
Veliler	√				√		0	0
Okul Aile Birliği	√				√	√	√	
Memur ve Hizmetliler	√			√				
Resmi Okullar / Kurumlar		√				√		
Özel - Okullar / Kurumlar		√				√		
Trabzon Valiliği		√				√		
Büyükşehir Belediye Başkanlığı		√					√	
İlçe Emniyet Müdürlüğü		√					0	
Akçaabat Kaymakamlığı		√				√	√	
İlçe Milli Eğitim Müdürlüğü		√				√		
Belediye Başkanlığı		√					√	√
Mal Müdürlüğü		√					√	
Üniversiteler		√					√	0
Medya		√					0	
Eğitim Sendikaları		√					0	
Çevre ve Şehircilik İl Müdürlüğü		√					0	
İlçe Sağlık Müdürlüğü		√					0	0
İlçe Toplum Sağlığı Merkezi		√					√	
Tarım İlçe Müdürlüğü		√					0	0
Çevre ve Orman İl Müdürlüğü		√					0	
Sivil Toplum Kuruluşları (Vakıf - Dernek)		√					0	0
Kantin İşleticileri		√					√	√
Servis İşleticileri		√					√	√
Özel Sektör		√			0		0	0
O: Bazı Paydaşlar, bir kısmı ile ilişki vardır.								
V: Paydaşların tamamı								

Tablo 5: Önem/Etki Matrisi

PAYDAŞ ÖNEM ETKİ MATRİSİ				
PAYDAŞIN ADI	Önem		Etki	
	Önemli	Önemsiz	Güçlü	Zayıf
Milli Eğitim Bakanlığı	√		Birlikte çalış	
Kaymakamlık	√		Birlikte çalış	
İlçe Milli Eğitim Müdürlüğü	√		Birlikte çalış	
Okullar		√		İzle
Yöneticiler	√		Çalışmalara dâhil et	
Öğretmenler	√		Çalışmalara dâhil et	
Öğrenciler	√		Çalışmalara dâhil et	
Özel Öğretim Kurumları		√		İzle
Okul Aile Birliği	√		Çalışmalara dâhil et	
Memur ve Hizmetliler	√		Çalışmalara dâhil et	
Belediye		√	Bilgilendir	
İlçe Sağlık Müdürlüğü		√		İzle
Meslek odaları		√	Bilgilendir	
Sendikalar		√		İzle
Vakıflar		√		İzle
Muhtarlıklar		√		İzle
Tarım İlçe Müdürlüğü		√		İzle
Sivil Savunma İl Müdürlüğü		√		İzle
Türk Telekom İlçe Müdürlüğü		√		İzle

Tablo 6: Paydaş Etki/Önem Matrisi

ETKİ DÜZEYİ ÖNEM DÜZEYİ	ZAYIF	GÜÇLÜ
	DÜŞÜK	<p><u>İZLE</u></p> <ul style="list-style-type: none"> • Uluslararası kuruluşlar/meslek örgütleri • Sivil toplum kuruluşları • Sendikalar
YÜKSEK	<p><u>CIKARLARINI GÖZET, ÇALIŞMALARA DAHİL ET</u></p> <ul style="list-style-type: none"> • Tedarikçiler 	<p><u>BİRLİKTE ÇALIŞ</u></p> <ul style="list-style-type: none"> • Akademik personel • Yerel kamu idareleri • Yükseköğretim ve araştırma-proje destek kuruluşları • Meslek örgütleri • İdari personel • Öğrenciler • Merkezi kamu idareleri • Sanayi kuruluşları • İşverenler • Basın yayın medyaku kuruluşları

Tablo 7: Paydaş Stratejisi

	GÜÇLÜ	ZAYIF
ÖNEMLİ	Bilgilendir - Birlikte Çalış <ul style="list-style-type: none">▪ Öğrenciler▪ Öğretmenler▪ Okul Aile Birliği▪ İlçe Milli Eğitim Müdürlüğü▪ Kaymakamlık▪ Okullar▪ Memur ve Hizmetliler	Kapasiteyi Geliştir, Çıkarlarını Gözet İzle – Birlikte Çalış <ul style="list-style-type: none">▪ Ulusal Ajans▪ Milli Eğitim Bakanlığı▪ Belediye▪ Sendikalar
ÖNEMSİZ	Etkilerini gider, kendini savun Bilgilendir - Gözet <ul style="list-style-type: none">▪ İlçe Mal Müdürlüğü▪ Özel Eğitim Kurumları,▪ İlçe Sağlık Müdürlüğü▪ Meslek Odaları	İzle veya gözet <ul style="list-style-type: none">▪ Muhtarlıklar▪ Tarım İlçe Müdürlüğü

Tablo 8: Paydaş Analizi

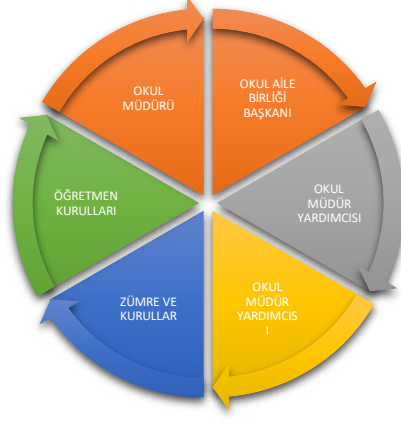
PAYDAŞ ANALİZİ								
PAYDAŞIN ADI	PAYDAŞ TÜRÜ	NEDEN PAYDAŞ	HEDEF KİTLE / KAYARLANICI	TEMEL ORTAK	STRATEJİK DEĞER	ÇALIŞAN	TEDARİKÇİ	Önem Derecesi
								1. Önemli 2. Önemli
Milli Eğitim Bakanlığı	Dış Paydaş	MEB politika üretir, genel bütçe merkezden gelir, Hesap verilen mercidir.		√			√	1
Valilik ve Kaymakamlık	Dış Paydaş	Kurumumuzun üstü konumunda olup, hesap verilecek mercidir.		√				1
İl ve İlçe Milli Eğitim Müdürlüğü	Dış Paydaş	Müdürlüğüne bağlı okul ve kurumları belli bir plan dâhilinde yönetmek ve denetlemek, inceleme ve soruşturma işlerini yürütmek.	√	√				1
Okullar	Dış Paydaş	İlk ve Ortaokullar tedarikçi konumundadır. Ortaöğretimler stratejik ortağımızdır.	√	√	√		√	1
Yönetici ve Öğretmenler	İç Paydaş	Hizmet veren personeldir.	√	√	√	√		1
Özel Öğretim Kurumları	Dış Paydaş	Eğitim öğretim hizmetlerinde tamamlayıcı unsurdur.	√		√			2
Öğrenciler	İç Paydaş	Hizmetin sunulduğu paydaşlardır. İç ve dış paydaş kabul edilebileceği gibi iç paydaş görülmesi daha uygundur.	√	√	√			1
Okul Aile Birlikleri	İç Paydaş	Okulun eğitim öğretim ortamları ve imkânlarının zenginleştirilmesi için çalışır.		√	√	√	√	1
Memur ve Hizmetliler	İç Paydaş	Görevli personeldir.		√	√	√		1
Belediye	Dış Paydaş	Çevre düzenlemesi altyapıyı hazırlar.	√		√		√	2
İlçe Toplum Sağlığı Merkezi	Dış Paydaş	Sağlık taramaları yapar ve koruyucu sağlık önlemleri alır.		√				2
Meslek odaları	Dış Paydaş	Yaygın ve mesleki eğitim hizmetlerini yapar.			√			2
Sendikalar	Dış Paydaş	Personel örgütlenmesi yapar.			√	√		2
Vakıflar	Dış Paydaş	Okul öncesi ve yaygın eğitim çalışmalarında destek sunar.			√			2
Muhtarlıklar	Dış Paydaş	Halk ile iletişimi gerçekleştirir.	√		√		√	2
Tarım İlçe Müdürlüğü	Dış Paydaş	Yaygın eğitime yönelik çalışmalar yapar.	√		√			2
Sivil Savunma İl Müdürlüğü	Dış Paydaş	Sivil savunma hizmetleri yürütür.			√			2
Türk Telekom İlçe Müdürlüğü	Dış Paydaş	Haberleşme ve iletişim eksikliklerini giderir.			√		√	2
Medya	Dış Paydaş	Yazılı, sözlü ve görsel yayın yapar.	√		√			2

Tablo 9: Paydaş Analizi Matrisi

PAYDAŞLAR	İÇ PAYDAŞ	DIŞ PAYDAŞ	HİZMET ALAN	NEDEN PAYDAŞ	Paydaşın Kurum Faaliyetlerini Etkileme Derecesi	Paydaşın Taleplerine Verilen Önem	Sonuç
					Tam 5" "Çok 4", "Orta 3", "Az 2", "Hiç 1"		
					1,2,3 İzle 4,5 Bilgilendir	1,2,3 Gözet 4,5 Birlikte Çalış	
İlçe Milli Eğitim Müdürlüğü		X		Amaçlarımıza Ulaşmada Destek İçin İş birliği İçinde Olmamız Gereken Kurum	5	5	Bilgilendir, Birlikte çalış
Veliler		X	X	Doğrudan ve Dolaylı Hizmet Alan	2	2	Bilgilendir, Birlikte çalış
Okul Aile Birliği	X		X	Amaçlarımıza Ulaşmada Destek İçin İş birliği İçinde Olmamız Gereken Kurum	5	5	Bilgilendir, Birlikte çalış
Öğrenciler	X		X	Varoluş sebebimiz	5	5	Bilgilendir, Birlikte Çalış
Mahalle Muhtarı		X	X	Amaçlarımıza Ulaşmada Destek İçin İş birliği İçinde Olmamız Gereken Kurum	2	2	İzle, Gözet
Sağlık Ocağı		X	X	Amaçlarımıza Ulaşmada Destek İçin İş birliği İçinde Olmamız Gereken Kurum	2	4	İzle, Birlikte Çalış

Tablo 10: Yararlanıcı Ürün Tablosu

Ürün/Hizmet	Personel işleri	Rehberlik ve Yönlendirme	Öğrenci başarısının değerlendirilmesi	Öğrenci kayıt, kabul ve devam işleri	Öğrencilere Ücretsiz Ders Kitabı Dağıtımı	Sınav işleri	Sınıf geçme işleri	Öğrenim belgesi	Sportif Faaliyetler	Sosyal ve Kültürel Faaliyetler	Öğrenci davranışlarının değerlendirilmesi	Öğrenci sağlığı ve güvenliği	Mezunlar (Öğrenci)	Öğrenci Servisleri	Eğitim-Öğretimi ve Yönetimi Geliştirme	Fiziki Nitelik Geliştirme Çalışmaları	Staj işleri	Okul çevre ilişkileri
Milli Eğitim Bakanlığı	√	√	√	√	√	√									√	√	√	
Trabzon Valiliği	√														√	√		√
İl Milli Eğitim Müdürlüğü	√	√		√	√	√			√	√		√			√	√	√	
Akçaabat Kaymakamlığı	√				√					√					√	√		
Akçaabat İlçe Milli Eğitim Müdürlüğü	√	√	√	√	√	√	√	√	√	√	√	√	√	√	√	√	√	√
Okullar /Kurumlar		√							√	√					√	√	√	√
Özel Öğretim Kurumları		√	√			√			√	√								
Yöneticilerimiz	√	√	√	√	√	√	√	√	√	√	√	√	√	√	√	√		√
Öğretmenler	√	√	√		√	√	√		√	√	√	√	√	√	√			√
Öğrenciler		√			√	√			√	√		√	√	√				√
Okul aile birlikleri																	√	√
Memur ve Hizmetli	√																√	√
Belediye									√	√							√	√
İlçe Sağlık Müdürlüğü												√						
Meslek odaları		√											√					
Eğitim Sendikaları	√														√			√
Vakıflar																	√	√
Muhtarlıklar																	√	√
Tarım İlçe Müdürlüğü												√						√
Sivil Savunma İl Müdürlüğü												√					√	
Türk Telekom İlçe Müdürlüğü																	√	
Medya		√													√	√		√



Şekil 3: Okulun Temel Paydaşları Döngüsü

Kurumumuzun temel paydaşları öğrenci, veli ve öğretmen olmakla birlikte eğitimin dışsal etkisi nedeniyle okul çevresinde etkileşim içinde olunan geniş bir paydaş kitlesi bulunmaktadır. Paydaşlarımızın görüşleri anket, toplantı, dilek ve istek kutuları, elektronik ortamda iletilen önerilerde dâhil olmak üzere çeşitli yöntemlerle sürekli olarak alınmaktadır.

Katılımcılık stratejik planlamanın temel unsurlarından biridir. Kurumlar için etkileşimde oldukları tarafların görüşlerinin alınması, yararlanıcıların ihtiyaçlarına cevap verecek nitelikte sürdürülebilir politikalar geliştirilebilmesi, tarafların hazırlanan stratejik planı ve buna bağlı olarak gerçekleştirilecek faaliyet ve projeleri sahiplenmesi ve kurumun kendini içeriden ve dışarıdan nasıl değerlendirildiğine ilişkin bilgi alabilmesi açısından büyük önem taşımaktadır. Paydaş analizi bu bağlamda planlama sürecinde katılımcılığın sağlandığı ve taraflara ulaşılarak görüşlerinin alındığı önemli bir aşamadır.

Okulumuz paydaş analizi çalışmaları kapsamında öncelikle ürün, hizmetler ve faaliyet alanlarından yola çıkılarak paydaş listesi hazırlanmıştır. Söz konusu listenin hazırlanmasında temel olarak kurumun mevzuatı, teşkilat şeması, yasal yükümlülöklere bağlı olarak belirlenen faaliyet alanlarından yararlanılmıştır.

Stratejik Planlama Ekibi Stratejik Planını hazırlarken yapmış olduđu toplantılarda oluşturulan beyin fırtınası ile paydaşların belirlenmesi, belirlenen paydaşların etkisi konusunda değerlendirmeler yapmışlardır. Bu çalışmalar kapsamında Memnuniyet sonuçları önemli etken olmuştur. Öz değerlendirme sonuçları güçlü ve zayıf yönlerimizin belirlenmesinde önemli bir yer almıştır.

Paydaş anketlerine ilişkin ortaya çıkan temel sonuçlara altta yer verilmiştir:

Öğrenci Anketi Sonuçları:

‘‘İç Paydaş Öğrenci görüş ve değerlendirmeleri’’ anket formu doğrultusunda öğrenci memnuniyet anketi uygulanmıştır. Ankete 289 öğrenci katılmıştır. Memnuniyet anketi sonuç ve yüzdelik sonuç olarak aşağıdaki gibidir.

Tablo 11: Öğrenci Anket Sonuç Tablosu

NO	ÖĞRENCİLERİ İÇİN ANKET SORULARI	Kesinlikle Katılıyorum	Katılıyorum	Kararsızım	Kesinlikle Katılmıyorum	Katılmıyorum
01	Okulumu seviyorum.	41,87	42,21	6,92	5,88	3,11
02	Okulumda kendimi güvende hissediyorum.	27,68	39,45	15,57	7,96	9,34
03	Okulumun içi ve bahçesi temizdir.	13,84	27,34	20,42	20,07	18,34
04	Öğretmenim adildir.	62,28	25,95	5,54	2,77	3,46
05	Öğretmenim benimle ilgileniyor.	59,86	28,37	5,19	5,19	1,38
06	Yardıma ihtiyacım olursa öğretmenim bana yardım eder.	62,98	28,72	2,42	3,81	2,08
07	Öğretmenim derse katılmamı sağlar.	60,55	32,53	3,46	2,42	1,04
08	Öğretmenim Derslerde Konuya Göre Uygun Araç Gereçler Kullanmaktadır	56,40	40,14	2,08	0,69	0,69
09	Okul kantininde yeterli ve sağlıklı yiyecekler var.	7,27	18,69	30,10	16,26	27,68
10	Okulumuzda Yeterli Miktarda Sanatsal ve Kültürel Faaliyetler Düzenlenmektedir	16,96	33,22	18,34	14,88	16,61
11	Teneffüslerde ihtiyaçlarımı giderebiliyorum.	28,03	50,52	7,96	8,65	4,84
12	Öğretmenim her gün beni çok çalıştırıyor.	21,80	33,91	15,57	12,80	15,92
13	Öğretmenlerimle İhtiyaç Duyduğumda Rahatlıkla Görüşebilirim	47,40	30,80	11,07	5,54	5,19
14	Okul Müdürü ile İhtiyaç Duyduğumda Rahatlıkla Konuşabiliyorum	15,57	33,22	19,72	10,38	21,11
15	Okulun Rehberlik Servisinden Yeterince Yararlanabiliyorum	25,95	38,06	14,53	10,03	11,42
16	Okula İlettiğimiz Öneri ve İsteklerimiz Dikkate Alınır	12,46	27,34	25,26	16,26	18,69
17	Okulda ve Sınıfta Öğrencilerle İlgili Alınan Kararlarda Bizlerin Görüşleri Alınır	19,72	38,06	15,57	13,49	13,15
18	Okulun Binası ve Diğer Fiziki Mekânlar Yeterlidir	13,49	35,29	17,65	16,26	17,30
19	Öğretmenim Teknolojiyi Derslere Uygun Şekilde Kullanmaktadır	47,10	38,8	5,5	4,8	3,8
ORTALAMALAR		33,75	33,82	12,78	9,38	10,27
ÖĞRENCİ ANKET SONUÇLARINA GÖRE OLUMLU VE OLUMSUZ YÖNLERİMİZ						
OLUMLU (BAŞARILI) YÖNLERİMİZ				OLUMSUZ (BAŞARISIZ) YÖNLERİMİZ		
Öğrencilerimizin okulu sevmeleri.				Okulumuzun içi ve bahçesinin temiz olmaması		
Öğrencilerimizin okulda kendilerini güvende hissetmeleri.				Okul kantininde yeterli ve sağlıklı yiyeceklerin olmaması.		
Öğrencilerimizin öğretmenlerimizin adil olduğuna inanmaları.				Okula ilettikleri öneri ve isteklerinin dikkate alınmaması		
Öğretmenlerimizin öğrencilerimizle ilgilenmeleri.				Okulun binası ve diğer fiziki mekânlarının yeterli olmaması		
Öğretmenlerimizin yardıma ihtiyacı olan öğrencilerimize yardım etmeleri.						
Öğretmenlerimiz öğrencilerimizin derse katılmalarını sağlamaları.						
Öğretmenlerimizin derslerde konuya göre uygun araç gereç kullanmaları						
Okulumuzda yeterli miktarda sanatsal ve kültürel faaliyetlerin düzenlenmesi						
Öğrencilerimizin teneffüslerde ihtiyaçlarını giderebilmesi.						
Öğretmenlerimizin öğrencilerimizi her gün çok çalıştırması.						
Öğrencilerimizin ihtiyaç duyduklarına öğretmenleriyle görüşebilmeleri.						
Öğrencilerimizin ihtiyaç duyduklarında okul müdürü ile rahatlıkla konuşabilmesi						
Öğrencilerimizin okulun rehberlik servisinden yeterince yararlanabilmeleri.						
Okulda ve sınıfta öğrencilerle ilgili alınan kararlarda öğrencilerin de görüşlerinin alınması.						
Öğretmenlerimizin teknolojiyi derslere uygun şekilde kullanmaları.						

Veli Anketi Sonuçları:

‘İç Paydaş Veli görüş ve değerlendirmeleri’ anket formu doğrultusunda veli memnuniyet anketi uygulanmıştır. Ankete 235 veli katılmıştır. Memnuniyet anketi sonuç ve yüzdeler sonu olarak ařağıdaki gibidir.

Tablo 12: Veli Anket Sonu Tablosu

NO	VELİLER İİN ANKET SORULARI	Kesinlikle Katılıyorum	Katılıyorum	Kararsızım	Kesinlikle Katılmıyorum	Katılmıyorum
01	Okulun misyonu ve vizyonunu tam olarak anlıyorum.	12,72	34,65	19,74	23,25	9,65
02	Okulda eęitim ve ynetim kalitesi srekli olarak geliřiyor.	7,73	33,05	18,03	19,31	21,89
03	Okul temiz ve hijyeniktir.	5,11	20,43	15,32	25,11	34,04
04	Okul, rencilerin ve personelin gvenlięini saęlamak iin uygun gvenlik nlemleri alır.	7,66	26,38	13,62	18,72	33,62
05	Okul, yeni kabul edilen rencilere uygun desteęi saęlar.	11,49	49,36	19,57	12,77	6,81
06	Okul, ocuęumun okumaya olan ilgisini geliřtirmesine yardımcı olabilir.	15,38	50,00	10,26	16,24	8,12
07	Okul ocuęumun ęrenme ilgisini gçlendiriyor.	17,02	45,11	10,21	16,60	11,06
08	Okul ocuęumun ahlaki geliřimini teřvik edebilir.	11,64	43,10	13,36	18,10	13,79
09	Okulda kullanılan deęerlendirme yntemleri ocuęumun geliřimini tm ynleriyle anlamama yardımcı oluyor.	10,64	38,30	17,87	21,70	11,49
10	Okul, ocuęumun ęrenme performansı ve geliřimi hakkında beni iyi bilgilendiriyor.	12,02	41,20	10,73	18,45	17,60
11	Okul ocuęuma duygusal rahatsızlık ve ęrenme gçlkleri ile karřılařtıęında yeterli desteęi ve rehberlik saęlar.	9,79	43,83	12,34	17,02	17,02
12	ęretmenlerin benimle iletiřim kurma yntemlerinden memnunum.	30,21	41,70	5,11	14,04	8,94
13	Herhangi bir problem durumunda mdr endiřelerime cevap veriyor.	11,36	33,76	17,95	14,53	22,65
14	Okulda, velilerin ihtiyalarına uygun eęitim faaliyetleri dzenlenir.	8,12	32,91	13,25	18,80	26,92
15	Okul, ocukların geliřimini desteklemek iin velilerle iyi bir iliřki kurar.	11,06	40,85	12,77	16,17	19,15
16	Okul, aktif veli katılımını teřvik eder.	10,34	36,64	16,38	16,38	20,26
17	Okulun veli etkinliklerine aktif olarak katılıyorum.	14,04	39,15	6,38	26,38	14,04
18	Bir veli olarak okula aidiyet hissediyorum.	10,09	43,86	18,86	15,35	11,84
19	ocuęumun ev devlerini tamamlamasını saęlarım.	53,62	36,60	0,85	6,38	2,55
20	ocuęumu okumaya teřvik ederim.	62,55	35,32	0,00	0,85	1,28
21	ocuęumun her gn okula gitmesini saęlarım.	68,94	29,36	0,00	1,28	0,43
22	ocuęumun eęitiminde aktif bir ortaęım.	53,19	42,13	0,85	3,40	0,43
23	Bizi ilgilendiren okul duyurularını zamanında ęreniyorum	38,46	46,15	3,85	8,55	2,99
24	ęrencimle ilgili konularda okulda rehberlik hizmeti alabiliyorum	13,19	42,89	17,87	13,19	12,77
25	Okula iletięim istek ve Őikayetlerim dikkate alınıyor	10,64	37,45	14,04	18,72	19,15
26	Okulda yabancı kiřilere karřı gvenlik nlemleri alınmaktadır	8,09	31,19	19,15	14,04	26,81
27	Okulda bizleri ilgilendiren kararlarda grřlerimiz dikkate alınır	12,34	34,47	19,15	20,00	14,04
ORTALAMALAR		19,91	38,14	12,13	15,38	14,42

VELİ ANKET SONUÇLARINA GÖRE OLUMLU VE OLUMSUZ YÖNLERİMİZ

OLUMLU (BAŞARILI) YÖNLERİMİZ	OLUMSUZ (BAŞARISIZ) YÖNLERİMİZ
Okulumuzun yeni kabul edilen öğrencilere uygun desteği sağlaması.	Velilerin okulun misyonu ve vizyonunu tam olarak anlayamaması.
Okulumuzun öğrencilerin okumaya olan ilgisini geliştirmesine yardımcı olması.	Okulumuzda eğitim ve yönetim kalitesinin sürekli olarak gelişmemesi.
Okulumuzun öğrencilerin öğrenme ilgisini güçlendirmesi.	Okulumuzun temiz ve hijyenik olmaması.
Okulumuzun öğrencilerin ahlaki gelişimini teşvik etmesi.	Okulumuzun öğrencilerin ve personelin güvenliğini sağlamak için uygun güvenlik önlemleri alamaması.
Okulumuzun öğrencinin öğrenme performansı ve gelişimi hakkında velileri iyi bilgilendirmesi.	Okulda kullanılan değerlendirme yöntemlerinin çocuklarının gelişimini tüm yönleriyle anlamalarına yardımcı olamaması.
Velilerin, öğretmenlerin kendisi ile iletişim kurma yöntemlerinden memnun olması.	Herhangi bir problem durumunda müdürün veli endişelerine cevap verememesi.
Okulumuzun çocukların gelişimini desteklemek için velilerle iyi bir ilişki kurması.	Okulda, velilerin ihtiyaçlarına uygun eğitim faaliyetleri düzenlenmemesi.
Velilerin okulumuzun etkinliklerine aktif olarak katılması.	Okulun, aktif veli katılımını teşvik etmemesi.
Velilerin veli olarak okula aidiyet hissetmesi.	Velilerin okula ilettiği istek ve şikayetlerin dikkate alınmaması
Velilerin çocuklarının ev ödevlerini tamamlamasını sağlaması.	Okulda yabancı kişilere karşı güvenlik önlemlerinin alınmaması
Velilerin çocuklarını okumaya teşvik etmesi.	Okulda velileri ilgilendiren kararlarda veli görüşlerinin dikkate alınmaması
Velilerin çocuklarının her gün okula gitmesini sağlaması.	
Velilerin çocuklarının eğitiminde aktif bir ortak olması.	
Velilerin kendilerini ilgilendiren okul duyurularını zamanında öğrenmesi	
Velilerin çocuğu ilgili konularda okulda rehberlik hizmeti alabilmesi.	
Okulumuzun duygusal rahatsızlık ve öğrenme güçlükleri ile karşılaştıklarında öğrencilere yeterli desteği ve rehberliği sağlaması	

Öğretmen Anketi Sonuçları:

‘‘İç Paydaş Öğretmen görüş ve değerlendirmeleri’’ anket formu doğrultusunda öğretmen memnuniyet anketi uygulanmıştır. Ankete 18 kadın 11 erkek olmak üzere toplam 29 öğretmen katılmıştır. Memnuniyet anketi sonuç ve yüzdelik sonuç olarak aşağıdaki gibidir.

Tablo 13: Öğretmen Anket Sonuç Tablosu

NO	ÖĞRETMENLER İÇİN ANKET SORULARI					
		Kesinlikle Katılıyor	Katılıyor	Kararsız	Kesinlikle Katılmıyor	Katılmıyor
01	Okulun Misyonu ve Vizyonunu Tam Olarak Anlıyorum.	10,34	44,83	24,14	13,79	6,90
02	Okulda Eğitim ve Yönetim Kalitesi Sürekli Olarak Gelişiyor.	10,34	41,38	13,79	20,69	13,79
03	Okul Temiz ve Hijyeniktir.	17,24	24,14	13,79	17,24	27,59
04	Okul, Öğrencilerin ve Personelin Güvenliğini Sağlamak İçin Uygun Güvenlik Önlemleri Alır.	3,45	34,48	3,45	24,14	34,48
05	Okul, Yeni Kabul Edilen Öğrencilere Uygun Desteği Sağlar.	10,34	44,83	13,79	24,14	6,90
06	Okulumuz Mesleki Yeterliliğimi Geliştirmek İçin Eğitim Fırsatları Sunuyor.	10,34	37,93	20,69	20,6	10,34
07	Okul Yönetimimiz Öğretmenleri Etkin Bir Şekilde Yönlendirir.	6,90	44,83	10,34	27,59	10,34
08	Okulumuz, Öğrencilerin Öğrenme İlgisini Uyandıracak Bir Öğrenme Ortamı Oluşturmuştur.	3,45	51,72	13,79	24,14	6,90
09	Etkili Bir Öğretmen Olmak İçin İhtiyaç Duyduğum Kaynaklara Erişimim Var.	10,34	62,07	10,34	13,79	3,45
10	Bana Sunulan Kaynakları Kullanmak İçin Gerekli Eğitime Sahibim.	24,14	65,52	3,45	6,90	0,00
11	Okulumuzun, Farklı İhtiyaçları Olan Öğrencileri Desteklemek İçin Etkin Bir Politikası Vardır.	10,34	48,28	17,24	17,24	6,0
12	Okulumuz Müfredat Uygulamasını Etkin Bir Şekilde İzler.	6,90	58,62	10,34	24,14	0,00
13	Okulumuz, Velilere Uygun Etkinlikler Düzenlemektedir.	6,90	55,17	6,90	24,14	6,90

14	Diğer Öğretmenlerle İş Birliği Yaparım.	20,69	62,07	3,45	10,34	3,45
15	Okul Personeli Arasında Dostane Bir İlişki Sürdürülür.	10,34	62,07	3,45	13,79	10,34
16	Takım Ruhumuz ve Moralimiz Yüksek.	10,34	41,38	10,34	27,59	10,34
17	Okulumuza Aidiyet Hissediyorum.	13,79	48,28	6,90	17,24	13,79
ORTALAMALAR		10,95	48,68	10,95	19,26	10,09

ÖĞRETMEN ANKET SONUÇLARINA GÖRE OLUMLU VE OLUMSUZ YÖNLERİMİZ

OLUMLU (BAŞARILI) YÖNLERİMİZ	OLUMSUZ (BAŞARISIZ) YÖNLERİMİZ
Öğretmenlerimizin okulun misyonu ve vizyonunu tam olarak anlaması.	Okulumuzun temiz ve hijyen olmaması.
Okulumuzda eğitimin ve yönetimin kalitesinin sürekli olarak gelişmesi.	Okulun öğrencilerin ve personelin güvenliğini sağlamak için uygun güvenlik önlemleri alamaması.
Okulumuzun yeni kabul edilen öğrencilere uygun desteği sağlaması.	Okulumuzun öğretmenlerimizin mesleki yeterliliklerini geliştirmek için eğitim fırsatları sunmaması.
Okul yönetimimizin öğretmenleri etkin bir şekilde yönlendirmesi	
Okulumuzun öğrencilerin öğrenme ilgisini uyandıracak bir öğrenme ortamı oluşturması.	
Öğretmenlerin etkili bir öğretmen olmak için ihtiyaç duydukları kaynaklara erişimlerinin olması.	
Öğretmenlerin kendilerine sunulan kaynakları kullanmak için gerekli eğitime sahip olması.	
Okulumuzun farklı ihtiyaçları olan öğrencileri desteklemek için etkin bir politikasının olması.	
Okulumuzun müfredat uygulamasını etkin bir şekilde izlemesi.	
Okulumuzda velilere uygun etkinliklerin düzenlenmesi.	
Öğretmenlerin diğer öğretmenlerle iş birliği yapması.	
Okul personeli arasında dostane bir ilişkinin sürdürülmesi.	
Takım ruhumuzun ve moralimizin yüksek olması.	
Öğretmenlerimizin okulumuza aidiyet hissetmesi.	

Anketlerde Çıkan Eksikliklerin Genel Değerlendirilmesi

Anket çıkan eksiklikler genel olarak değerlendirildiğinde, müdürlüğümüz paydaşlarının en çok gördüğü eksikliğin okulun temiz ve hijyen olmaması yönünde olduğu görülmektedir. Oysa okulu temiz tutmayan, temiz kullanmayan paydaşların kendileridir. Başkaları gelip okulu kirletmemektedir. Yani ankette çıkan bu sonuca bir anlam verilememektedir. Okulumuz sürekli temizlenmekte, okulu kullananlar temiz kullanmamakta ve bunu da eksik olarak göstermektedirler. Ayrıca okulumuzda yeteri kadar çalışan bulunmamakta, olanlarda görevlerini en iyi şekilde yapmaktadırlar. Okula veli bağıışı yapılacak ki çalışan sayısını artırabilelim.

Aynı şekilde okulun güvenli olmadığı konusu da eksiklik olarak belirtilmektedir. Aslında akla şu soru geliyor. Kimi kimden koruyacağız? Burası eğitim kurumu, burada öğrenciler, öğretmenler, veliler ve diğer paydaşlarımız bulunmaktadır. Yani öğrencilerimizin velilerinden öğrencilerimizi mi koruyacağız. Bu bir eğitim meselesi aslında. Ancak yine de güvenlik görevlisi talep ediliyorsa, bunun devlet tarafından karşılanması şu aşamada mümkün değil. Güvenlik görevlisi talep edenlerin ellerini taşın altına koymaları gerekiyor.

Okulun eğitim ve yönetim kalitesinin gelişmediği de eksiklik olarak gösteriliyor. Bunu eksiklik olarak gösteren velilerimiz, önceki alışkanlıklarının önü kesildiği için bunu dile getiriyorlar. Artık okula müdahale

etmelerine izin verilmediği için bunu bir eksiklik olarak gösteriyorlar. On yılda 11 müdür değiştiren okulumuz son 6 yılda aynı müdürle ve müdür yardımcıları ile devam ediyor. Bu durum bile başlı başına bir gelişmedir.

Okul müdürü ile adabına uygun şekilde görüşmek isteyen hiçbir veli geri çevrilmemiştir, ikramda da bulunularak dinlenmiş ve gerekli çalışmalar yapılmıştır. Ancak okulu dizayn etmeye çalışan, öğretmenleri sınıflara dağıtmaya kalkan velilere elbette müsaade edilmedi ve edilmeyecek. Okul müdürü adabına göre gelen her veliyle ilgilenmekte, sorunlarına çözüm aramaktadır.

Okulumuzda yapılan öğrenci değerlendirme yöntemlerini bile eksiklik olarak gösteren velilerin ne kadar art niyetli olduğu, güzel olan her şeyi, bakanlığın mevzuatlarında geçen değerlendirme yöntemlerini bile eksiklik olarak gösterebilmektedirler.

En ilginç eksiklik olarak da velilerin, “okulda, velilerin ihtiyaçlarına uygun eğitim faaliyeti düzenlenmemesi” olarak dikkat çekmektedir. Oysa velilerimiz için bir sürü etkinlik düzenledik ancak katılım sayısı 5-7 arasında kaldı. Bağımlılıkla mücadele, sağlık eğitimleri, çocuk eğitimleri, anne baba tutumları gibi. Hiçbir eğitime katılmayan velilerimizin bu durumu eksiklik olarak göstermesi yine çok ilginç.

Velilerimizin okula ilettiği yapıcı görüşler her zaman dikkate alınmaktadır. Ancak öğretmen dağılımını yapmaya kalkarsanız, okulun koridorlarında telefonla görüşmeye kalkarsanız, bakanlığın koyduğu kurallara bile uymamak için çaba harcarsanız, öğretmenin ve okul yönetiminin üstünde kendinizi görürseniz, elbette bu tutumunuz karşılık bulamayacaktır.

Veli toplantılarına katılmayan, kendilerine gönderilen anketleri doldurmayan değerli velilerimizin görüşleri nasıl alınıp değerlendirilecek. Toplantıya katılırsınız, fikrinizi söylersiniz, değerlendirilir, kanuni bir engeli yoksa çoğunlukta aynı fikirdeyse neden görüşleriniz dikkate alınmasın. Görüşlerinize değer verdiğimiz için sizlere anketler gönderiyoruz, görüşlerinizi bizimle paylaşın, sizin fikrinize ihtiyacımız var diye, fikrinizi beyan etmezseniz, bizimle paylaşmazsanız ya da gelip bir çayımızı içip fikrinizi dile getirmezseniz nasıl fikirlerinizi dikkate alacak.

2.7. Kuruluş İçi Analiz

Yıldızlı TOKİ İlkokulu Müdürlüğü hizmetlerinin yürütülmesinde temel alınan usul ve esaslar; mevzuata, mesleki değerler ile kurumsal ilkelere dayanmaktadır. Eğitim hizmetlerinde yazılı belgeler, talimatlar, genelgeler, denetim sonuçları gibi basılı ve elektronik ortamlardaki kaynaklardan yararlanılmaktadır. Müdürlüğümüz iç ve dış iletişimde resmi iletişim araç ve yöntemleri kullanılır. Yazışmalar “Resmi Yazışmalarda Uygulanacak Esas ve Usuller Hakkında Yönetmelik” çerçevesinde yürütülmektedir. Vatandaşlardan ve paydaşlardan gelen taleplere cevap verirken, vatandaş ve hizmet odaklı olarak özverili çalışma anlayışını benimsemiştir. “Bilgi Edinme Kanunu” çerçevesinde gerçek ve tüzel kişilerin taleplerine en hızlı biçimde cevap verilmektedir. Okulumuzun faaliyet alanlarındaki ulusal ve uluslararası gelişmeler takip edilerek seminer, çalıştay ve eğitim çalışmalarına katılım sağlanmaktadır. Hizmet içi eğitimler ile çalışanların arasında olumlu bağlar kurulması ve kurumsal aidiyetin gelişmesi sağlanmaktadır.

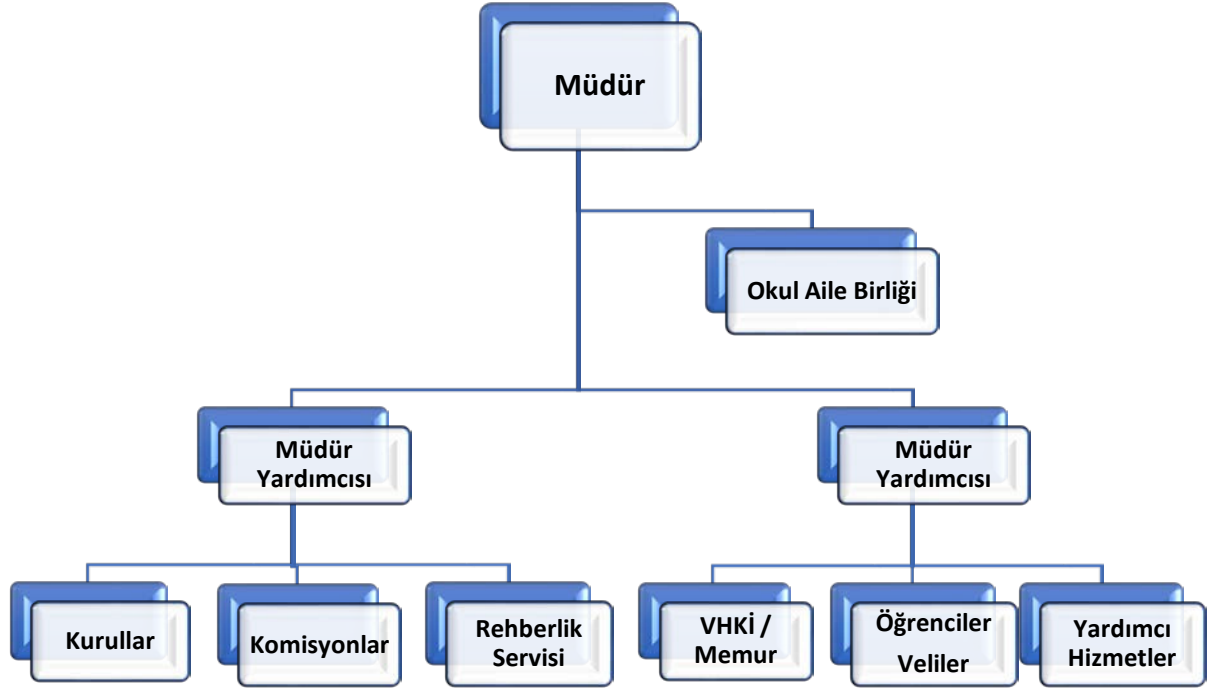
Yıldızlı Toki İlkokulu Müdürlüğünün kurum içi iletişimi, Okul Müdürü önderliğinde en üst düzeyden en alt kademedeki çalışana kadar planlanmış ve sistematik olarak ele alınmıştır. Etkin bir kurum içi iletişim ile kurumun amaç ve hedeflerinin çalışanlara doğru bir şekilde yansıtılması ile bu doğrultuda iş süreçlerinin planlanması sağlanmıştır. Yıldızlı Toki İlkokulu Müdürlüğünde uygulanan kurum içi iletişim, kurum çalışanlarına kurumsal amaçlar, ulaşılmak istenen hedefler, görevler, yapılan faaliyetler ve karşılaşılabilen sorunlar konusunda bilgi sağlamaktadır. Ayrıca çalışanlar, kurumun içinde bulunduğu mevcut durumu ve kendilerinin kurum içindeki yerleri ve rollerini yine kurum içi iletişim faaliyetleri sayesinde öğrenebilmektedirler.

Karar alma süreçlerinde etkinliğe ulaşmanın en önemli yollarından birisi iyi düzenlenmiş (Katılımcıları, gündemi, iletişim usulleri önceden doğru olarak saptanmış) toplantılardır. Bu kapsamda Okul Müdürü başkanlığında karar alma süreçlerinde sistematik bir yaklaşımla periyodik toplantılar yapılmaktadır.

Tablo 14. Okul İçi Analiz İçerik Tablosu

Okul/Kurum İçi	Analiz İçerik Tablosu
Öğrenci sayıları	Sınıf kademeleri, meslek alan dalları, kaynaştırma öğrencileri, yabancı uyruklu öğrenciler gibi demografik özelliklere dair detaylı sınıflandırmaları kapsamalıdır. e-Okul kayıtları kullanılarak hazırlanabilir.
Akademik başarı verileri	e-Okul kayıtları kullanılarak erişim sağlanabilir.
Sosyal-kültürel-bilimsel ve sportif başarı verileri	Belirtilen alanlarda yarışma ödülleri ya da lisansları olan öğrencilere dair sayısal verileri kapsamalıdır.
Öğrenme stilleri envanteri	Okul rehberlik servisi tarafından uygulanmaktadır.
Devam-devamsızlık verileri	e-Okul kayıtları kullanılarak erişim sağlanabilir. Aynı zamanda okul rehberlik servisi tarafından devamsızlık nedenleri anketi uygulanarak detaylı bir analiz gerçekleştirilmesi önerilmektedir.
Okul disiplinini etkileyen faktörler anketi	Okul rehberlik servisi tarafından uygulanmaktadır.
İnsan kaynakları verileri	İdareci, öğretmen ve destek personeline dair sayısal veriler, lisans ya da yüksek lisans programlarından mezuniyet durumlarını da kapsamalıdır.
Öğretmenlerin hizmet içi eğitime katılma oranları	MEBBİS verileri kullanılarak erişim sağlanabilir.
Öğrenme ortamı verileri	Okulun fiziki yapısına (ana ve ek binalar, kapalı spor salonu vb.) ve öğrenme ortamlarına (sınıf sayısı, laboratuvar ve kütüphane vb.) dair verileri içermelidir.
Okul/kurum ortamını değerlendirme anketi	Okul rehberlik servisi tarafından uygulanmaktadır.

2.7.1. Teşkilat Yapısı



Tablo 15: Okulda Oluşturulan Birimler.

Görevler	Görevle İlgili Bölüm, Birim, Kurul/Komisyon	Görevle İlgili İşbirliği(paydaşlar)	Hedef Kitle
Okul ve aile iş birliğini sağlamak, okula maddi kaynak oluşturmak	Okul Aile Birliği	Okul yönetimi, öğretmen ve diğer çalışanlar	Öğrenci
Eğitim-öğretimin planlanması ve yönetim ile ilgili en üst karar alma organı	Öğretmenler Kurulu	Okul Yönetimi, Öğretmenler	Öğrenci

Satın alma ile ilgili işlemler	Satın Alma Komisyonu	Okul Yönetimi	-
Öğrenci sosyal ve kişilik hizmetlerinin planlanması ve geliştirilmesi	Psikolojik Danışma ve Rehberlik Hizmetleri Yürütme Komisyonu	Rehberlik Servisi, Sınıf Rehber Öğretmenleri, Okul Yönetimi	Öğrenci
Öğrenci davranışlarının değerlendirilmesinin yapılması, gerekli yaptırım ve ödüllendirme işlemlerinin yapılması.	Öğrenci Davranışları Değerlendirme Kurulu	Okul Yönetimi, Rehberlik Servisi, Sınıf Rehber Öğretmenleri	Öğrenci
Sosyal etkinliklerin planlanması ve uygulanması	Sosyal Etkinlikler Kurulu	Okul Yönetimi, Okul Aile Birliği	Öğrenci
Paylaşımçı ve iş birliğine dayalı yönetim anlayışıyla eğitim-öğretimin niteliğini ve öğrenci başarısını artırmak, okulun fizikî ve insan kaynaklarını geliştirmek, öğrenci merkezli eğitim yapmak, eğitimde planlı ve sürekli gelişim sağlamak	Okul Gelişim Yönetim Ekibi	Okul Yönetimi, Öğretmenler, Veliler	Öğrenci

2.7.2. İnsan Kaynakları

Okulumuzun insan kaynakları ynetime iliřkin temel politika ve stratejileri Milli Eđitim Bakanlıđının politika ve stratejisine uyumlu olarak “alıřanların ynetimi sreci” kapsamında yrtlmektedir. İnsan kaynaklarına iliřkin politika ve stratejiler okulumuzun kilit sreleri ile uyum ierisinde-dir. Okulumuzun kilit sreleri “eđitim-đretim sreci”, “okul-veli ve đrenci iř birliđi sreci” olarak belirlenmiřtir.

Okulumuzda iře alma, iřten ıkarma ve cretlendirme ile ilgili konular Milli Eđitim Bakanlıđı kanun ve ynetmeliklerine uygun olarak yapılmaktadır. Bunun dıřında destek personel alımı, mesleki yetkinlikleri ve yapılan iřin niteliđine uygunluđu dikkate alınarak, belirtilen yasa ve ynetmelikleri kapsayan řartlarda okul idaresi ve Okul Aile Birliđi tarafından yapılmaktadır.

Kanun ve ynetmeliklerde belirtilen ders saati sayısına ve norm kadro esasına gre insan kaynakları planlaması yapılmaktadır.

alıřanın iřten ayrılması (emekli olma, yer deđiřtirme) durumunda, yerine atama Milli Eđitim Bakanlıđı prosedrleri dođrultusunda yapılmaktadır. alıřanların kısa sreli (rapor, izin vb.) ayrılmaları durumunda ise dersin boř gememesi iin gerekli planlama yapılmaktadır. Ynetici veya dersi boř olan đretmenler derslere girmektedir.

İnsan kaynaklarına iliřkin politika ve stratejiler belirlenirken alıřanlar bu srece dâhil edilmekte ve bu stratejiler her yıl okul ynetimi tarafından gncellenmektedir

Kaliteli ve ađdař eđitim politikamızın amacı evrensel dřncelere sahip, yaratıcı, demokratik, insan haklarına saygılı, yeniliklere aık, katılımcı ve ađdař bireyler yetiřtirmektir.

Okul yneticilerimiz, alıřanların ekip halinde alıřmalarının etkili halde geereřmesini, zverili, uyumlu ekipler oluřturarak, onlara her konuda yardımcı ve nder olarak, okulun imkânlarını sunarak, alıřanları yreklendirip zamanında dllendirerek sađlamaktadırlar.

Okulumuz alıřanlarının grup dayanıřmasını sađlamak iin yılda bir kez piknik, en az bir kere alıřanların katılımıyla yemekler dzenlenmektedir.

Okulumuzda eđitim-đretim kalitesi yksek, kendi alanlarında yetkin đretmen kadrosu bulunmaktadır. alıřanlar Milli Eđitim Bakanlıđı mevzuatındaki deđiřikliklere gre bilgilendirilmekte, đretmenlere yapılan anketlerde ihtiya duyulan konularla ilgili programlar Milli Eđitim Mdrlđ ile iřbirliđine gidilip hizmet ii eđitim planları yapılmaktadır. Misyon ve vizyonumuzdaki deđerlere ulařmak iin ađdař eđitim anlayıřı ve ađdař eđitim kalitesinde eđitim yapabilmek amacıyla alıřanlara kurumumuz rgt kltrne uygun, hizmet ii eđitimleri verilmektedir. đretmenlerimizin bireysel dzeyde ilgi ve yetenekleri dođrultusunda ders dıřı etkinlikler, sosyal kulpler, ders dađıtım izelgeleri planlanmaktadır. Ekip dzeyinde ise rgt kltrn yansıtma, bireysel farklılıklara nem vermek ve takım ruhuna sahip olmak ilkelerimizle hareket eden, birbirleri ile iř birliđine aık đretmenlerimiz

tarafından öğrenme olanakları oluşturulmakta ve katılıma özendirilmektedir. Öğrenme faaliyetlerine ilişkin bilgiler çeşitli ortamlardan elde edilmektedir. Çalışanların kendilerini geliştirmeleri amacıyla öğrenme faaliyetleri desteklenmekte ve seminer, toplantı, eğitim vb. katılmaları sağlanmaktadır.

Tablo 16: Norm Bilgileri

NORM BİLGİLERİ					
Branş Adı	Branş Kodu	Norm Sayısı	Mevcut	Eksik	Fazla
Din Kültürü v Ahlak Bilgisi	1245	1	1	-	-
İngilizce	1524	2	2	-	-
Sınıf Öğretmenliği	2403	26	26	-	-
Rehberlik	7103	2	2	-	-
Özel Eğitim	7106	4	4	-	-
Toplam	-	35	35	-	-

Tablo 17: Çalışanların Görev Dağılımı

ÇALIŞANLARIN GÖREV DAĞILIMI	
Okul Müdürü;	<ol style="list-style-type: none">1. Okulun öğrenci, her türlü eğitim ve öğretim, yönetim, personel, tahakkuk, taşınır mal, yazışma, eğitici ve sosyal etkinlikler, yatılılık, bursluluk, taşınmalı eğitim, güvenlik, beslenme, bakım, koruma, temizlik, düzen, nöbet, halkla ilişkiler ve benzeri görevler ile Bakanlık ve il/ilçe millî eğitim müdürlüklerince verilen görevler ile görev tanımında belirtilen diğer görevlerin yerine getirilmesini sağlar.2. Okul müdürü, bu Yönetmelikte belirtilen hususları dikkate alarak eğitim ortamlarında öğrencilerin cep telefonlarını ve kayıt özelliği olan dijital cihazlarını kurallara uygun bir şekilde kullanmalarına yönelik tedbirleri alır.3. Okul müdürü, görev tanımında belirtilen diğer görevleri de yapar.
Müdür Yardımcıları	<ol style="list-style-type: none">1. Müdürün ve müdür yardımcıının olmadığı zamanlarda müdüre vekâlet eder. Müdür yardımcısı, görev tanımında belirtilen görevler ile müdür tarafından verilen görevleri yerine getirir.
Öğretmen	<p>(1) Okul öncesi ve ilköğretim kurumu öğretmenleri, kendilerine verilen grup/sınıf/şubede eğitim ve öğretim faaliyetlerini, eğitim ve öğretim programında belirtilen esaslara göre planlamak ve uygulamak, ders dışında okuldaki eğitim ve öğretim işlerine etkin bir biçimde katılmak ve bu konularda mevzuatta belirtilen görevleri yerine getirmekle yükümlüdür.</p> <p>(2) İlkokullarda sınıf öğretmenleri, okuttukları sınıfı bir üst sınıfta da okuturlar. Ancak istekleri yönetimce uygun görülmesi hâlinde başka bir sınıfı da okutabilirler.</p> <p>(3) (Değişik: RG-16/6/2016-29744) İlkokullarda bütün derslerin sınıf öğretmenlerince okutulması esastır. Ancak Yabancı Dil ile Din Kültürü ve Ahlak Bilgisi dersleri okulun kadrolu alan öğretmenlerince okutulur. Okulda kadrolu alan öğretmeni bulunmaması durumunda; bu dersler aynı Eğitim bölgesinde, yoksa diğer eğitim bölgelerindeki kadrolu alan öğretmenlerince okutulur. İhtiyacın kadrolu alan öğretmenlerince karşılanamaması durumunda, bu dersleri okutmak üzere, mezun olduğu yükseköğretim programı itibarıyla atamaya esas olan alana öğretmen olarak atanabilme şartlarını taşıyanlar ek ders karşılığı görevlendirilebilir. Bu şekilde de ihtiyacın karşılanamaması durumunda bu dersler yükseköğrenimlerini söz konusu alanlarda yapan sınıf öğretmenleri veya sınıf öğretmeni olup bu alanda hizmet içi eğitim sertifikası almış öğretmenler tarafından ders değişimi yolu ile de okutulabilir. Bunun da mümkün olmadığı durumlarda bu dersler sınıf öğretmenlerince okutulur.</p> <p>(4) İlkokullarda Yabancı Dil ile Din Kültürü ve Ahlak Bilgisi dersleri, alan öğretmenlerince okutulduğunda sınıf öğretmenleri bu ders saatlerinde yönetimce verilen eğitim ve öğretim görevlerini yapar.</p> <p>(5) Öğretmenler yaz ve dinlenme tatillerinde izinli sayılırlar. Hastalık ve diğer mazeret izinleri dışında ayrıca yıllık izin verilmez.</p> <p>(6) Öğretmenlere, eğitim, öğretim ve yönetim görevlerinden başka bir görev verilemez.</p> <p>(7) Öğretmenler, komisyon üyesi ve gözcü olarak görevlendirildikleri sınav komisyonlarında, okulda yapılan her türlü resmî toplantılar ve mahallî kurtuluş günleri ile millî bayramlarda bulunmak zorundadırlar. Öğretmenlere görevlendirme ve toplantıların zamanı, en az (Değişik ibare: RG-10/7/2019-30827) beş gün önceden yazı ile duyurulur. Toplantının gündemi öğretmenlerin de görüşü alınarak hazırlanır. Toplantılar, dersleri aksatmamak üzere çalışma günlerinde yapılır.</p> <p>(8) Okul öncesi eğitim kurumlarında sabah ve ikindi kahvaltısı esnasında çocuklarla birlikte bulunur, grubundaki çocukların düzenli bir şekilde yemek yemelerini sağlar.</p>
Yönetim İşleri ve Büro Memuru	<ol style="list-style-type: none">1. Müdür veya müdür yardımcıları tarafından kendilerine verilen yazı ve büro işlerini yaparlar.2. Gelen ve giden yazılarla ilgili dosya ve defterleri tutar, yazılanların asıl veya örneklerini dosyalar ve saklar, gerekenlere cevap hazırlarlar.3. Memurlar, teslim edilen gizli ya da şahıslarla ilgili yazıların saklanması ve gizli tutulmasından sorumludurlar.4. Öğretmen, memur ve hizmetlilerin özlük dosyalarını tutar ve bunlarla ilgili değişiklikleri günü gününe işlerler.5. Arşiv işlerini düzenlerler.6. Müdürün vereceği hizmete yönelik diğer görevleri de yaparlar.
Yardımcı Hizmetler Personeli	<ol style="list-style-type: none">1. Yardımcı hizmetler sınıfı personeli, okul yönetimince yapılacak plânlama ve iş bölümüne göre her türlü yazı ve dosyayı dağıtmak ve toplamak,2. Başvuru sahiplerini karşılamak ve yol göstermek,3. Hizmet yerlerini temizlemek, Aydınlatmak ve ısıtma yerlerinde çalışmak,4. Okula getirilen ve çıkarılan her türlü araç-gereç ve malzeme ile eşyayı taşıma ve yerleştirme işlerini yapmakla yükümlüdürler.

Tablo 18: İdari Personelin Hizmet Süresine İlişkin Bilgiler

Hizmet Süreleri	2024 Yıl İtibarıyla	
	Kişi Sayısı	%
1-4 Yıl	-	-
5-6 Yıl	-	-
7-10 Yıl	-	-
11-20 Yıl	1	33,33
21-30 Yıl	1	33,33
30 ve Üzeri	1	33,33

Tablo 19: Okulda Oluşan Yönetici Sirkülasyonu Oranı

	Yıl İçerisinde Okuldan Ayrılan Yönetici Sayısı			Yıl İçerisinde Okulda Göreve Başlayan Yönetici Sayısı		
	2021	2022	2023	2021	2022	2023
TOPLAM	-	-	-	1	-	1

Tablo 20: İdari Personelin Katıldığı Hizmet İçi Programları

Adı ve Soyadı	Görevi	Katıldığı Kurs / Seminer Sayısı
Ergin OCAK	Müdür	96
Veysel YILMAZ	Müdür Yardımcısı	59
Esra ÇAKIR	Müdür Yardımcısı	29

Tablo 21: Öğretmenlerin Hizmet Süreleri (Yıl İtibarıyla)

Hizmet Süreleri	Kadın	Erkek	Toplam
1-3 Yıl	-	-	-
4-6 Yıl	1	-	1
7-10 Yıl	1	-	1
11-15 Yıl	5	-	5
16-20	4	2	6
20 ve üzeri	14	12	26

Tablo 22: Okulda Gerçekleşen Öğretmen Sirkülasyonunun Oranı

	Yıl İçerisinde Kurumdan Ayrılan Öğretmen Sayısı			Yıl İçerisinde Kurumda Göreve Başlayan Öğretmen Sayısı		
	2021	2022	2023	2021	2022	2023
TOPLAM	-	-	2	-	-	2

Tablo 23: Okuldaki Mevcut Hizmetli/ Memur Sayısı

	Görevi	Erkek	Kadın	Eğitim Durumu	Hizmet Yılı	Toplam
1	Memur	-	1	Ortaokul	31	1
2	Hizmetli	-	-	-	-	-
3	Sürekli İşçi	1	-	Lise	9	1

Tablo 24: Öğrenci Sayıları

Öğrenci Sayısı	Sınıfı	Kız	Erkek	Toplam
İLKOKUL	1. Sınıf	70	85	155
	2. Sınıf	71	81	152
	3. Sınıf	81	79	160
	4. Sınıf	97	100	197
	Özel Eğitim	5	10	15
TOPLAM		324	355	679

Tablo 25: Okul Rehberlik Hizmetleri

Mevcut Kapasite				Mevcut Kapasite Kullanımı ve Performans					
Psikolojik Danışman Norm Sayısı	Görev Yapan Psikolojik Danışman Sayısı	İhtiyaç Duyulan Psikolojik Danışman Sayısı	Görüşme Odası Sayısı	Danışmanlık Hizmeti Alan			Rehberlik Hizmetleri İle İlgili Düzenlenen Eğitim/Paylaşım Toplantısı vb. Faaliyet Sayısı		
				Öğrenci Sayısı	Öğretmen Sayısı	Veli Sayısı	Öğretmenlere Yönelik	Öğrencilere Yönelik	Velilere Yönelik
2	2	-	2	140	14	99	10	31	8

2.7.3. Teknolojik Düzey

Okulumuzda bilgiyi üretmek için eğitim teknolojilerinden yoğun olarak yararlanılmaktadır. Okulumuz eğitimde kalıcı öğrenmenin amacı ile “Bilimin ışığında, değişmeye ve gelişmeye açık olmak” ilkesinden, “Eğitim-öğretimde teknolojik alt yapının iyileştirilmesi ve yaygınlaştırılması” stratejisinden hareketle, teknolojiyi en üst düzeyde kullanmaktadır.

Teknolojinin önemi ve çağdaş eğitim anlayışımızdan hareketle öğretmenlerimiz, ders ortamında bilgisayar, etkileşimli tahta, mikroskop, fotokopi makinesi, internet vb. araç-gereçleri ihtiyaç duyduklarında kullanmaktadırlar. Okulumuz fiber internet ile internete bağlanmaktadır. İnternet okulumuzdaki tüm bilgisayarlara ulaşmaktadır.

Öğretmenler odasında, fen laboratuvarında ve tüm sınıflarımızda akıllı tahta mevcuttur. Ayrıca okulumuzun internet sitesi bulunmaktadır. Okulumuzda günün şartlarına ve ekonomik koşullarına uygun olmayan araç-gereçler yenileri ile değiştirilmektedir. Açığa çıkan kullanım fazlası araçlar imkânları olmayan okullara hibe edilmektedir. Okulumuz bilgi ve bilgi birikimi kavramlarını önemseyerek öğrenci ve çalışanlarla ilgili gerekli bilgileri düzenli ve sistemli bir biçimde dosyalamaktadır. Üst yönetimden gelen ve okul içerisinde gerekli olan bilgiler paydaşlara yazılı imza sirküleriyle, DYS üzerinden (Doküman Yönetim Sistemi) ve sözlü olarak duyurulmaktadır.

Okulumuza kayıt olan öğrenciler için hazırlanan öğrenci bilgi formları dijital ortamda dosyalanarak e-okul yönetim bilgi sistemine kaydedilmektedir. Bu sisteme okul idaresi yetkilileri kendi görev tanımları içinde ulaşabilmekte ve bilgiler güncellenmektedir. Rehberlik ve psikolojik danışma bölümü, öğrencilerle ilgili yaptığı çalışmalarını Rehberlik Yürütme Kurulunda kurul üyeleri ile paylaşmaktadır. Paylaşılan bilgiler dikkate alınarak önlemlerle ilgili planlama yapılmakta ve arşivlenmektedir.

Okulumuz binalarının dış etkenlerden korunması amacıyla bakım, onarım ihtiyaçları planlı ve gerektiğinde yapılmaktadır. Bina ve dersliklerde bulunan araçların, elektronik cihazların (ET, bilgisayar, fotokopi, yazıcı vb.) bakım onarımları periyodik olarak yapılmaktadır. Binaların elektrik sistemi, doğalgaz ve çatıların bakımı periyodik olarak yapılmaktadır.

Okulumuz kendi binasında bulunmaktadır. Okulumuzda öğretmenler odası, rehberlik servisleri, malzeme odası, sınıflar, kütüphane, çok amaçlı salon, spor salonu, depo ve arşiv bulunmaktadır.

Öğrenci işlemleri e-okul sisteminde, personel işlemleri MEBBİS sisteminde, maaş ve ücret işlemleri KBS sisteminde, ödenek harcama işlemleri MYSV2 harcama yönetim sisteminde, resmi yazışmalar DYS sisteminde dijital olarak yapılmaktadır. Okulumuzda FATİH Projesi alt yapısı kurulu olduğundan sınıflarımızda etkileşimli tahtalar kullanılmaktadır.

Teknoloji kullanımı konusunda idareci ve öğretmenlerimiz yetkindirler, yeterli düzeyde teknolojik bilgiye sahiptirler.

Tablo 26: Teknolojik Araç-Gereç Durumu

Araç-Gereçler	2021	2022	2023	İhtiyaç
FATİH Projesi Kapsamında Akıllı Tahta Sayısı	53	53	53	-
FATİH Projesi Kapsamında Çok Fonksiyonlu Yazıcı Sayısı	2	2	2	-
FATİH Projesi Kapsamında Doküman Kamera Sayısı	10	10	10	-
FATİH Projesi Kapsamında Tablet Bilgisayar Sayısı	-	-	-	-
ADSL Bağlantısı Sayısı	-	-	-	-
Fiber Bağlantı Sayısı	1	1	1	-
Bilgisayar Sayısı	6	6	6	-
Tarayıcı Sayısı	-	-	-	-
Yazıcı Sayısı	5	5	5	-
Projeksiyon Cihazı Sayısı	3	3	3	-

Tablo 27: Fiziki Mekan Durumu

Fiziki Mekân	Var	Yok	Adedi	İhtiyaç	Açıklama
Öğretmen Çalışma Odası	√		1		
Ekipman Odası	√		1		
Kütüphane	√		1		
Rehberlik Servisi	√		2		
Resim Odası		√		1	
Müzik Odası		√		1	
Çok Amaçlı Salon	√		1		
Spor Salonu	√		1		

2.7.4. Mali Kaynaklar

Okulumuzun mali kaynakları genel bütçe ödenekleri, kantin gelirleri, okul aile birliği gelirleri, etkinlik gelirlerinden oluşmaktadır.

Tablo 28: Kaynak Tablosu

Kaynaklar	2024	2025	2026	2027	2028
Genel Bütçe	110.000,00	120.000,00	150.000,00	175.000,00	200.000,00
Okul Aile Birliği	200.000,00	230.000,00	250.000,00	300.000,00	350.000,00
Kira Gelirleri	124.160,00	150.000,00	180.000,00	220.000,00	250.000,00
Diğer (Etkinlikler)	50.000,00	75.000,00	100.000,00	120.000,00	150.000,00
TOPLAM	484.160,00	575.000,00	680.000,00	815.000,00	950.000,00

Okul bütçesinde giderler aşağıdaki başlıklar altında toplanabilir.

Tablo 29: Harcama Kalemleri

Harcama Kalemi	Çeşitleri
Personel	Sözleşmeli olarak çalışan personelin (sekreter temizlik, güvenlik) ücret, vergi, sigorta vb. giderleri
Onarım	Okul binası ve tesisatlarıyla ilgili her türlü küçük onarım; makine, bilgisayar, yazıcı vb. bakım giderleri
Sosyal-sportif faaliyetler	Etkinlikler ile ilgili giderler
Temizlik	Temizlik malzemeleri alımı
İletişim	Telefon, faks, internet, posta, mesaj giderleri
Kırtasiye	Her türlü kırtasiye ve sarf malzemesi giderleri

2.2.1. İstatistiki Veriler

Tablo 30: Gelir-Gider Tablosu

YILLAR	2021		2022		2023	
	GELİR	GİDER	GELİR	GİDER	GELİR	GİDER
Temizlik	119.784,92	9.414,92	181.767,54	14.355,00	344.100,00	60.600,00
Küçük Onarım		9.940,00		24.312,54		45.000,00
Bilgisayar Harcamaları		7.500,00		10.000,00		15.000,00
Büro Makinaları Harcamaları		5.000,00		10.000,00		15.000,00
Telefon		2.000,00		2.500,00		3.500,00
Sosyal Faaliyetler		7.500,00		10.000,00		15.000,00
Kırtasiye		3.430,00		15.000,00		40.000,00
GENEL		75.000,00		95.000,00		150.000,00

Tablo 31: Norm Kadro Durumu

Sıra No	Unvan-Branş	Norm	Mevcut	İhtiyaç	Sözleşmeli	Fazla
1	Müdür	1	1	0	0	0
3	Müdür Yardımcısı	2	2	0	0	0
4	Sınıf Öğretmenliği	26	26	0	0	0
5	İngilizce	2	2	0	0	0
6	Rehber Öğretmen	2	2	0	0	0
7	Din Kültürü	1	1	0	0	0
8	Özel Eğitim	4	4	0	0	0
10	TOPLAM	38	38	0	0	0

Tablo 32: Öğretmen/Öğrenci Durumu

ÖĞRETMEN	ÖĞRENCİ		OKUL
	Öğrenci sayısı		
Toplam öğretmen sayısı	Kız	Erkek	Öğretmen başına düşen öğrenci sayısı
26	318	346	26

Tablo 33: Öğrenci sayıları değişimi.

Öğrenci Sayısına İlişkin Bilgiler						
	2022		2023		2024	
	Kız	Erkek	Kız	Erkek	Kız	Erkek
Öğrenci Sayısı	366	403	368	372	319	347
Toplam Öğrenci Sayısı	769		740		666	

2.8. Dış Çevre Analizi (Politik, Ekonomik, Sosyal, Teknolojik, Yasal ve Çevresel Çevre Analizi - PESTLE)

Çevre analizinde; okulumuzu etkileyebilecek dışsal değişimler ve eğilimler değerlendirilmiştir. PEST Analizi faktörlerinin incelenerek önemli ve hemen harekete geçilmesi gerekenleri tespit etmek ve bu faktörlerin, olumlu veya olumsuz kimleri etkilediğini ortaya çıkarmak için yapılan analizdir. Okulumuzda PEST Analizi, politik(siyasi), ekonomik, sosyal ve teknolojik faktörlerin incelenerek önemli ve hemen harekete geçirilmesi gerekenleri tespit etmek ve bu faktörlerin olumlu (fırsat) veya olumsuz (tehdit) etkilerini ortaya çıkarmak için yapılan bir analizdir. Politik, ekonomik, sosyal ve teknolojik değişimlerin sakıncalı(tehdit) taraflarından korunmak, avantajlı(fırsat) taraflarından yararlanmaya çalışmaktır. Okulumuz politik, ekonomik, sosyal ve teknolojik alanlardaki çevre değişkenlerini değerlendirmiş, bu değişkenlerin okulun gelişimine nasıl katkı sağlayacağını ya da okul gelişimini nasıl engelleyeceğini belirlenmiştir. Bu değişkenlerden okulumuzun gelişimine katkı sağlayacak olanlar bir fırsat olarak değerlendirilmiştir. Bunun yanı sıra okul gelişimini engelleyebilecek olan değişkenler ise tehdit olarak alınmış ve planlama yapılırken bu tehditler göz önünde bulundurulmuştur. Sosyal faktörler çevrenin sosyokültürel değerleri ve tutumları ile ilgilidir.

Bu değer ve tutumlar okulumuzun çalışanları ve hizmet sunduğu kesimler açısından önemlidir. Çünkü bu konular okulumuzun stratejik hedeflerini, amaçlarını etkileyebilir, okulumuz açısından bir fırsat ya da tehdit oluşturabilir. Sosyal açıdan çevre analizi yapılırken kurumun bulunduğu çevredeki yaşantı biçimi, halkın kültürel düzeyi, toplumsal gelenekler vb. konular dikkate alınmalı, bu konuların okul açısından bir fırsat mı yoksa tehdit unsuru mu olduğu tespit edilmelidir. Teknolojik alandaki hızlı gelişmeler, telefon, radyo, televizyon ve internet gibi günümüz haberleşme araçları çevrede olup bitenlerden zamanında haberdar olma olanakları yanında, yazılı haberleşmenin ifade güçlüklerini ortadan kaldırmış, hatta birtakım olayları görerek anında izleyebilme olasılığını gerçekleştirmiş bulunmaktadır.

Herhangi bir haber, mesaj veya önemli bir olay, dünyanın herhangi bir yerine vakit geçirmeksizin çok çabuk ulaşmakta; dünyanın herhangi bir yerinden başka bir yere bilgi ve deneyim transferi gerçekleştirilebilmektedir. Bu durum bilimsel, teknik ve düşünsel alanlarda meydana gelen gelişmelerin iyi veya kötü sonuçlarıyla bütün dünyaya yayılmasını sağlamaktadır.

Böylece, dünyada kişiler arası ilişkilerde olduğu kadar, grup ve uluslararası ilişkilerde de sosyokültürel yönden hızlı değişimler meydana gelmektedir. Bilimsel, teknik ve düşünsel değişimler, eğitim ve öğretim alanındaki sistem ve yöntemleri de temelinden değişime zorlamaktadır.

Ülkemizde eğitim teknolojilerinden hedef ve pratiklere kadar pek çok olgu, küresel bir algıyla yeniden tasarlanmaya başlanmıştır. Küreselleşme ve bilgi toplumunun dinamik oluşumları olduğu

dikkate alındığında eğitim, eğitimli insan, öğrenme, okul, okul yöneticisi, öğretmen ve öğrenci gibi kavramların yeniden tartışılması gerekmektedir.

Tablo 34: PESTLE Analiz Tablosu

Politik-Yasal Etkenler	Ekonomik Etkenler
<ul style="list-style-type: none">✓ 12. Kalkınma Planında 152. Sayfadan başlayan eğitime ilişkin maddeler ve 2024-2026 yıllarını kapsayan Orta Vadeli programda incelenmiştir.✓ Milli Eğitim Bakanlığı, İl Milli Eğitim Müdürlüğü ve İlçe Milli Eğitim Müdürlüğüne ait stratejik planlar incelenmiştir.✓ Okulumuza ait yasal yükümlülükler incelenip belirlenmiştir.✓ Okul işleyişinin ve süreçlerinin düzgün yürütmesi için gerekli kurul ve komisyonlar kurulmuştur.✓ Çevremizde kurumsal ve bireysel bazda sürekli gelişmeyi hedefleyen bilinç düzeyinin artıyor olması.✓ Bakanlığımızda; katılımcı, planlı, gelişimci, şeffaf ve performansa dayalı stratejik yönetim” anlayışına geçme çabaları✓ Kaynak kişi ve kurumlara rahat ulaşılabilme✓ Okulun hizmet alanını oluşturan çevrenin, etkileşime ve iletişime açık bir görüntü sergilemesi✓ Öğrencilerin değişik ihtiyaçlarına, doğal yeteneklerine ve ilgi alanlarına odaklanma✓ Toplumun, eğitime ve öğretime erişebilirlik hakkında zorunlu eğitimi aşan beklentileri✓ Kamu yönetimi reformu çalışmaları✓ Eğitimin yerinden yönetim anlayışına doğru değişmesi✓ Çocukların değişik ihtiyaçlarına, doğal yeteneklerine ve ilgi alanlarına odaklanma,✓ Çevre bilincinin oluşturulması ve desteklenmesi	<ul style="list-style-type: none">✓ Ekonomik durumları iyi olan velilerin destekleri✓ İş-Kur'un okulumuzun yardımcı personel ihtiyacına yönelik çalışmalarının olması✓ Okulumuzun bulunduğu çevrenin gelir durumunun iyi olması✓ Okulumuzda gelir artırıcı unsurlar olarak çeşitli etkinliklerin yapılması, kantinden elde edilen kira geliri vb.✓ Etkinlikler için ulaşım giderlerinin fazla olması✓ Etkinlik giderlerinin fazla olması✓ Okulumuzda tasarruf tedbirleri uygulanmaktadır.✓ Sıfır atık projesi uygulanmaktadır.✓ Okul Aile Birliği imkanları çerçevesinde mal-ürün ve hizmet satın alınmaktadır.✓ İstihdamda geleneksel alanlardan bilgi ve hizmet sektörüne kayış.✓ Bilginin, refaha ve mutluluğa ulaşmada ana itici güç olarak belirmesi.✓ Çalışanlarda değişik becerilerin ve daha fazla esnekliğin aranmasına yol açan küreselleşme ve rekabetin gittikçe arttığı ekonomi✓ Toplum kavramında, internet kullanımı sonucunda meydana gelen değişiklikler,✓ Vasıfsız işlerdeki düşüş ve istihdam için gerekli nitelik ve becerilerdeki artış✓ Kariyer yönü ve istihdamda değişiklikler içeren yeni kariyer yapıları✓ İşgücünde yarı-zamanlı işgücü oranının artması
Sosyokültürel Etkenler	Teknolojik Etkenler
<ul style="list-style-type: none">✓ Okulumuz çevresinin eğitime verdiği önem istenilen düzeyde olmaması✓ Nüfus hareketleri ve kentleşmede yaşanan hızlı değişim✓ Toplumda şiddet olaylarının oranlarında artış olması✓ Sosyo-ekonomik eşitsizliklerin varlığı✓ Medyanın eğitici görevini yerine getirmemesi✓ Demografik dağılımın dengesiz oluşu✓ Çevremizin aynı sosyo-kültürel yapıya sahip olması.✓ Öğrenci sayısının sürekli azalması✓ Velilerin eğitime katılım oranlarının artması ve giderek okul veli iletişiminin güçlenmesi✓ Okulun çevre yapısının sosyal ve kültürel etkinlikleri destekleyici nitelikte olması✓ Medyanın (tv, internet, magazin, diziler vb.) öğrenciler üzerinde olumsuz etkilerinin olması✓ Parçalanmış aile sayısındaki fazlalık✓ Çocuk ve gençlerin sanal ortamda daha fazla zaman geçirmeleri ve bunu hayat tarzı haline getirmelerinden dolayı sosyal hayatta yaşanan olumsuzluklar, aile denetiminin eksikliği ve toplumsal değerlerde yaşanan yozlaşma✓ Kariyer beklentileri,✓ Aile yapısındaki değişimler (geniş aileden çekirdek aileye geçiş, erken yaşta evlenme vs.),✓ Mahallemizde hızlı nüfus artışı,✓ Mahallemize doğru yaşanan hızlı göç,✓ Hayat beklentilerindeki değişimler (Hızlı para kazanma hırısı, lüks yaşama düşkünlük, kırsal alanda kentsel yaşam),✓ Değerlerde, mesleki etik kuralları vb. yaşanan hızlı değişim.✓ İl içi ve iller arası göçler dolayısıyla artan okul çağındaki çocuk sayısı✓ Kentlerin hızla genişlemesi, tesisleşmesi ve bunun yol açtığı yeni okullara olan talebin artması✓ Yeni istihdam tarzları, artan hareketlilik ve yoksulluktaki yeni yoğunlaşma etkisiyle değişen aile yapısı ve sosyal yapı✓ Birçok geleneksel sosyal yapının etkisinin azalması	<ul style="list-style-type: none">✓ Bilişim Teknolojilerindeki gelişmeler,✓ Teknoloji kullanımına artan eğilim,✓ Bilgiye ulaşım imkânlarının artması,✓ Ar-ge ve bilgi teknolojisindeki gelişmeler,✓ Medyanın etkileri,✓ Her sınıfta akıllı tahtanın bulunması,✓ Ders planlarının akıllı tahtanın da işlevsel olarak kullanılmasına yönelik planlanması,✓ Eğitimde kullanılan araç-gereçlerde, teknolojik ekipmanlarda ve iletişimde yeni teknolojilerin kullanılması✓ Eğitimde uygulanan Fatih Projesi'nin teknolojik olarak eğitim-öğretime önemli destekler vermesi✓ Milli Eğitim Bakanlığı MEBBİS ve e-okul sisteminin okulların iş ve işlemlerini kolaylaştırıyor olması.✓ e- Devlet uygulamaları,✓ Dijital Platformlar üzerinden uzaktan eğitim imkânları,✓ Personelin ve öğrencilerin teknoloji kullanım kapasiteleri,✓ Personelin ve öğrencilerin sahip olduğu teknolojik araçlar,✓ Teknoloji alanındaki gelişmeler✓ Teknolojinin eğitimde kullanımı✓ Bilginin hızlı üretimi, erişilebilirlik ve kullanılabilirliğinin gelişmesi✓ Teknolojinin sağladığı yeni öğrenme ve etkileşim/paylaşım imkânları✓ Teknolojinin kullanım amacına yönelik tehditler
Çevresel Etkenler	Etik ve ahlaksal değişkenler
<ul style="list-style-type: none">✓ Hava ve suyun kirlenmesi,✓ Toprak yapısının zirai ilaçlar nedeniyle değişmesi,✓ Bitki örtüsü,✓ Doğal kaynakların korunması için yapılan çalışmalar,✓ Çevrede yoğunluk gösteren hastalıklar,✓ Doğal afetler (deprem kuşağında bulunma, kene vakaları vb.)✓ Gittikçe artan çevre bilinci.✓ Sera gazı salınımının etkileri✓ Ekolojik yaşamın benimsenmesi✓ Bilginin doğal yaşamda paylaşımı	<ul style="list-style-type: none">✓ Mesleki Etik Kurallarının Benimsenmesi✓ Gelenek ve Göreneklerin korunması✓ Etik olarak beklentilerimizin cevaplanması

Tablo 35: Üst Politika Belgeleri

SIRA NO	REFERANS KAYNAĞININ ADI
1	10. Kalkınma Planı
2	TÜBİTAK Vizyon 2023 Eğitim ve İnsan Kaynakları Sonuç Raporu ve Strateji Belgesi
3	5018 yılı Kamu Mali Yönetimi ve Kontrol Kanunu
4	Kamu İdarelerinde Stratejik Planlamaya İlişkin Usul ve Esaslar Hakkında Yönetmelik
5	Devlet Planlama Teşkilatı Kamu İdareleri İçin Stratejik Planlama Kılavuzu (2006)
6	Milli Eğitim Bakanlığı 2024-2028 Stratejik Plan Hazırlık Programı
7	Milli Eğitim Bakanlığı Stratejik Plan Durum Analizi Raporu
8	Hükümet Programı
9	60. Hükümet Eylem Planı
10	Milli Eğitim Bakanlığı Strateji Geliştirme Başkanlığının 2013/26 Nolu Genelgesi

2.9. Güçlü ve Zayıf Yönler ile Fırsatlar ve Tehditler (GZFT) Analizi

2.9.1. Güçlü ve Zayıf Yönler

Okulumuzun temel istatistiklerinde verilen çalışan bilgileri, bina bilgileri, teknolojik kaynak bilgileri ve gelir gider bilgileri ile paydaş anketleri sonucunda ortaya çıkan sorun ve gelişime açık alanlar iç ve dış faktör olarak değerlendirilerek GZFT tablosunda belirtilmiştir. Dolayısıyla olguyu belirten istatistikler ile algıyı ölçen anketlerden çıkan sonuçlar tek bir analizde birleştirilmiştir.

Kurumun güçlü ve zayıf yönleri donanım, malzeme, çalışan, iş yapma becerisi, kurumsal iletişim gibi çok çeşitli alanlarda kendisinden kaynaklı olan güçlülükleri ve zayıflıkları ifade etmektedir ve ayrımda temel olarak okul müdürü/müdürlüğü kapsamında bakılarak iç faktör ve dış faktör ayrımı yapılmıştır.

İçsel Faktörler

Tablo 36: Güçlü Yönlerimiz

Öğrenciler	<ul style="list-style-type: none">- Öğrenci sınıf mevcutlarının uygun olması- Öğrenci devamsızlık oranının düşük olması- Okulda disiplin vakalarının yok denecek kadar az olması- Öğrencilerin zararlı alışkanlık faktörlerinden uzak olması- Öğrenci merkezli eğitimin esas alınması
Çalışanlar	<ul style="list-style-type: none">- Kendini geliştiren, gelişime açık ve teknolojiyi kullanan öğretmenlerin olması- Tecrübeli ve istekli öğretim kadrosunun olması.- Başarılı, akademik yeniliğe açık öğretmen kadrosu- Personelin alanında uzman olması- Öğretmenlerin genelde genç ve dinamik olması- Kurumun teknolojiyi kullanabilen kadroya sahip olması- Öğretmenlerin verilen kararlarda birbirine güven duymaları ekip çalışmasına önem vermeleri,- Okulda etkili bir rehberlik ve psikolojik danışma servisinin bulunması ve görev yapan psikolojik danışmanların alanlarında yeterli ve etkin olmaları
Veliler	<ul style="list-style-type: none">- Yeniliğe ve iletişime açık veli profilinin olması.- Etkili öğrenci-öğretmen veli çalışmasının yapılması- Gerçekleştirilen sosyal ve kültürel etkinliklere veli katılımının yüksek olması
Bina ve Yerleşke	<ul style="list-style-type: none">- Derslik sayısının yeterli olması- Okulun ilçe merkezine yakın olması ve erişimin kolay olması- Okulun spor salonunun olması- Okulun çok amaçlı salonunun olması
Donanım	<ul style="list-style-type: none">- Bilgi ve iletişim teknolojilerinin (akıllı tahta) eğitim ve öğretim süreçlerinde etkin bir şekilde kullanılması- Öğretmenlere, sınıflarda teknolojiyi materyal olarak kullanma fırsatının verilmesi,- Teknolojik Olanaklar- Kütüphanemizin olması- Kamera sistemi
Bütçe	<ul style="list-style-type: none">- Okul Aile birliğinin etkili çalışması- Okul kantininin olması
Yönetim Süreçleri	<ul style="list-style-type: none">- Yönetim tarafından kurum kültürünün oluşturulmuş olması- Okul kararları alınırken paydaşların görüş ve önerilerinin dikkate alınması- Kurumun iş ve işlemlerinde iletişim ve empatiye önem verilmesi
İletişim Süreçleri	<ul style="list-style-type: none">- Kurum içi iletişim kanallarının açık olması- Kurumda çalışan personelin birbiriyle uyumlu olması ve bilgi paylaşımına önem vermesi

Norm ve Kadro İhtiyacı	- Okulumuzda yönetici ve öğretmen normlarının dolu olması
-------------------------------	---

Tablo 37: Zayıf Yönlerimiz

Öğrenciler	- Yabancı uyruklu öğrencilerle iletişim de kültürel etkileşime maruz kalmaları. - Öğrencilerin okuma alışkanlıklarının yetersizliği - Öğrencilerimizde çevre ve temizlik bilincinin yetersizliği
Çalışanlar	- Öğretmenlerin mesleki gelişimlerini artırıcı faaliyetlerinin azlığı - Okulda uzun süreli görev yapan öğretmen sayısının fazla olması
Veliler	- Veli toplantılarına katılımın beklenen düzeyde olmaması - Velinin aşırı korumacılık anlayışı - Velilerin yeni müfredat konusunda donanım eksikliği - Velilerin okula katkılarının az olması. - Velilerin yeni uygulamalara ve kurallara uyum zorluğu
Bina ve Yerleşke	- Bahçe ihata duvarlarının demirlerinin eksik olması.
Donanım	- Okulumuzun fiziki alt yapısının, kanalizasyonunun sorunlu olması.
Bütçe	- Okulumuzda ki eksiklikleri giderecek bütçenin yetersiz olması. - Sosyal ve kültürel etkinliklere yönelik yeterince maddi kaynak ayırlamaması
Yönetim Süreçleri	- Kalite standartlarının henüz tüm okul perspektifinde uygulanmamış olması - Daha önceden mevzuat eksenli, geleneksel yönetim anlayışının uygulanmış olması
İletişim Süreçleri	- Yabancı uyruklu öğrenci ve velilerle yaşanan iletişim sorunları - Okulumuz hizmetlerinin sunumunda kalite geliştirme anlayışının tüm paydaşları içine alacak şekilde ve etkileşimli boyutta oluşturulmamış olması.

2.9.2. Fırsatlar ve Tehditler

Dışsal Faktörler

Tablo 38: Fırsatlar

Politik	- Çevremizde kurumsal ve bireysel bazda sürekli gelişmeyi hedefleyen bilinç düzeyinin artıyor olması. - Bakanlığımızda; katılımcı, planlı, gelişimci, şeffaf ve performansa dayalı stratejik yönetim” anlayışına geçme çabaları - Kaynak kişi ve kurumlara rahat ulaşılabilme - Okulun hizmet alanını oluşturan çevrenin, etkileşime ve iletişime açık bir görüntü sergilemesi
Ekonomik	- Ekonomik durumları iyi olan velilerin destekleri - Velilerin okula yaptıkları bağışlar - İş-Kur’un okulumuzun yardımcı personel ihtiyacına yönelik çalışmalarının olması
Sosyolojik	- Toplum nezdinde eğitimin gereğine ilişkin bilinç ve duyarlılığının artması - Çevremizin aynı sosyo-kültürel yapıya sahip olması. - Velilerin eğitime katılım oranlarının artması ve giderek okul veli iletişiminin güçlenmesi - Okulun çevre yapısının sosyal ve kültürel etkinlikleri destekleyici nitelikte olması - Okulun internet sitesi üzerinden yapılan çalışmaların duyurulması ve yapılan çalışmaların yaygınlaştırılması
Teknolojik	-Eğitim kullanılan araç-gereçlerde, teknolojik ekipmanlarda ve iletişimde yeni teknolojilerin kullanılması - Eğitimde uygulanan Fatih Projesi’nin teknolojik olarak eğitim-öğretime önemli destekler vermesi - Milli Eğitim Bakanlığı MEBBİS ve e-okul sisteminin okulların iş ve işlemlerini kolaylaştırıyor olması.

Mevzuat-Yasal	- Eğitimde fırsat eşitliğine yönelik alınan tedbirlerin her geçen gün daha artırılması hususundaki çabalar - Psikolojik, sosyal ve hatta fiziksel şiddetin eğitim ve disiplin aracı olarak kullanılmasına son verilmesi - Okulumuz idarecilerinin ve öğretmenlerinin güncellenen mevzuata ve teknolojik gelişimlere uyumunun eğitimdeki başarıyı artırması.
Ekolojik	- Tüm toplumlarda artan çevre bilinci - Bölge insanının liderlik, girişkenlik ve dinamizm yönüyle aktif olması

Tablo 39: Tehditler

Politik	- Eğitim politikalarında çok sık değişiklik yapılması ve eğitim sistemindeki düzenlemelere ilişkin pilot uygulamaların yetersizliği - Personel Politikaları nedeniyle okulumuzda ki destek personel yetersizliği ve bunu telafi edebilecek hizmet alımında yaşanan kaynak sorunu. -Personel yaş ortalamasının yüksek olması - Sınav odaklı eğitim sisteminin bireyin çok boyutlu gelişimine engel olması
Ekonomik	- Velilerin Sosyo-ekonomik düzeylerindeki farklılıklar. - Eğitim ve öğretimde kullanılan cihaz ve makinelerin yüksek teknolojilere sahip olması nedeniyle bakım, onarımlarının pahalı olması dolayısıyla okulların maddi yönden zorlanması - Okulumuzun finansal kaynaklarının yetersiz olması
Sosyolojik	- Medyanın (tv, internet, magazin, diziler vb.) öğrenciler üzerinde olumsuz etkilerinin olması - İnsanların çocuklarının eğitimine yönelik duyarlılıklarının aynı oranda olmaması - Parçalanmış aile sayısındaki fazlalık - Çocuk ve gençlerin sanal ortamda daha fazla zaman geçirmeleri ve bunu hayat tarzı haline getirmelerinden dolayı sosyal hayatta yaşanan olumsuzluklar, aile denetiminin eksikliği ve toplumsal değerlerde yaşanan yozlaşma - İşsizlik ve ekonomik yetersizliklerin çocukların biyolojik, fiziki, psikolojik ihtiyaçlarının karşılanmasında olumsuz etkiye sahip olması
Teknolojik	-Sürekli gelişen ve değişen teknolojileri takip etme zorunluluğundan doğan maddi kaynak sorunu -E-ortamın güvenliğinin tam sağlanamaması, yersiz, kötüye kullanımları ve yeni gelişen suçlar
Mevzuat-Yasal	- Siyasi ve sendikal grupların atama ve görevlendirmelerde yasal düzenlemeler üzerinde etkili olma isteği - Mevzuatın açık, anlaşılır ve ihtiyaca uygun hazırlanmaması nedeniyle güncelleme ihtiyacının sıklıkla ortaya çıkması - Mahalli Hizmet içi Eğitime katılımı özendirici bir sistemin olmaması
Ekolojik	- Yeni nesillerde çevre bilincine karşı duyarsızlık. - Okulu giriş çıkışlarında kapılarının kontrolsüz olması.

Tablo 40: GZFT Listesi

İç Çevre		Dış Çevre	
Güçlü Yönler	Zayıf Yönler	Fırsatlar	Tehditler
<ul style="list-style-type: none">✓ Öğrenci velilerinin eğitim faaliyetlerine önem veriyor olması✓ Tekli eğitim yapılması✓ İlçe Milli Eğitim ve diğer okullar ile güçlü iletişimin olması✓ Müdürlüğümüz faaliyetlerinin mevzuata uygun olarak yapılması✓ Bilgi edinme, halkla ilişkiler sürecinin mevzuatın belirlediği yasal sürede gerçekleşmesi✓ İlçe ve okul/kurum düzeyinde iletişim ve yazışmaların zamanında gerçekleşmesi✓ Öğrenci devam oranlarının yüksek olması✓ Okulumuzun bağımsız bir binaya ve bahçeye sahip olması✓ Okul yönetici ve öğretmenlerinin ihtiyaç duyduğunda İlçe Milli Eğitim Müdürlüğü yöneticilerine ulaşabilmesi✓ Liderlik davranışlarını sergileyebilen yönetici ve çalışanların bulunması✓ Öğretmen yönetici iş birliğinin güçlü olması✓ Kendini geliştiren gelişime açık ve teknolojiyi kullanan öğretmenlerin olması✓ Okulun sosyal, kültürel, sportif etkinliklerdeki başarısı✓ Okul Aile Birliğinin iş birliğine açık olması✓ Öğrencilerin okuma ihtiyacının giderilmesi için kütüphanenin olması✓ Ders dışı faaliyetlerin yapılması✓ Güvenlik kameralarının olması	<ul style="list-style-type: none">✓ Öğrenci velilerinin eğitimde kalite kavramını, merkezi sınav başarısı olarak algılaması✓ Öğrenci velilerinin eğitimcilerle yönelik müdahale alanlarının fazla olmasının, eğitimcilerde mental yorgunluğa neden olması✓ Yerel maddi destek bulmakta yaşanan güçlükler✓ Özel eğitim hizmetlerinden yararlanması gereken velilerin önyargıları, çevresel etmenlerden kaynaklanan çekinceleri✓ Bilimsel, teknolojik temalı çalışmalar için maddi kaynak temininde güçlük yaşanması✓ Veli görüşme randevu sistemi olmasına rağmen veliler tarafından uyulmaması✓ Okul-Aile Birliğinin etkin işletilememesi, iş ve işlemlerin okul yönetimince yüklenilmesi✓ Yönetici ve öğretmenlerin kişisel ve mesleki yeterlilik kapsamında eğitim ihtiyacı✓ Performans Değerlendirme Sisteminin eksikliği✓ Ailelerin öğrencilerin eğitim-öğretim faaliyetlerine yeterli önem vermemesi✓ Okuma alışkanlığının az olması✓ Öğrencilerin ortak bir okul kültüre sahip olmaması✓ Kadrolu hizmetli personelinin olmaması	<ul style="list-style-type: none">✓ Müdürlüğümüzün öğretmen, yönetici ve personel normunun dolu olması.✓ Ekonomik gelir düzeyinin Türkiye ortalamasına yakın değerinde olması,✓ Kadın-erkek nüfus dağılımının yakın değerinde olması,✓ Gelenek ve görenek bakımından zengin bir tarihi geçmişe sahip olması✓ Mülki ve yerel yetkililerle olan olumlu diyalog ve iş birliği✓ Okulumuzun diğer okullar ve kurumlarla iletişiminin güçlü olması✓ Hayırseverlerin varlığı✓ Hizmet alanların beklenti ve görüşlerinin dikkate alınması✓ Okula ulaşımın kolay olması✓ İnsan kaynaklarının yeterliliği✓ Velilere kısa sürede ulaşılabilmesi	<ul style="list-style-type: none">✓ Özel sektör ve sanayi kuruluşlarının politikalarında eğitim faaliyetlerine yeterince yer verilmemesi,✓ Öğretmenlerin kurumda çalışma sürelerinin fazla olması✓ Yerel maddi destek bulmakta yaşanan güçlükler✓ Genç nüfusun azalması,✓ İş kaygısı nedeniyle velilerin eğitim faaliyetlerine katılım oranlarının düşük olması✓ Bilimsel, teknolojik temalı çalışmalar için maddi kaynak temininde güçlük yaşanması✓ Kaynak sağlayıcılarının kurumsal tanıtım ve reklam kaygıları✓ Mevzuat ve paydaş beklentileri arasında yaşanan uyumsuzluk✓ Performans Değerlendirme Sisteminin eksikliği, sistemin kriter belirsizliği✓ Parçalanmış ve problemlı aileler✓ Bulduğumuz bölgenin hızlı göç alıp vermesi

GZFT analizinin yalnızca güçlü ve zayıf yönler ile fırsatlar ve tehditlerin tespiti olarak algılanmaması gerekir. GZFT analizinin amacı güçlü ve zayıf yönler ile fırsatlar ve tehditler arasındaki ilişkileri analiz ederek strateji geliştirme sürecine yön vermektir. GZFT analizi çalışmasını takiben, stratejilerin belirlenmesine yardımcı olacak tamamlayıcı bir çalışma Tablo 41'deki şablon çerçevesinde yapılır. Bu kapsamda, GZFT analizi sonuçlarıyla stratejiler arasındaki ilişki belirlenir.

Tablo 41: GZFT Stratejileri

	Fırsatlar	Tehditler
Güçlü Yönler	<ul style="list-style-type: none">✓ Eğitim faaliyetlerine önem veren velilerimiz ile iletişimin artırılması✓ Üst kurumlarla ve diğer okul/kurumlarla olan iletişimin daha da güçlendirilmesi✓ Sosyal, kültürel, sportif etkinliklerin daha da artırılması✓ Okul Aile Birliğinin daha aktif olarak çalıştırılması✓ Çevremizdeki hayırseverlerin harekete geçirilmesi	<ul style="list-style-type: none">✓ Özel sektör ve sanayi kuruluşlarının politikalarında eğitim faaliyetlerine yeterince yer verilmesinin sağlanması✓ Öğretmenlerin kurumda çalışma sürelerinin azaltılması✓ Velilerin okula desteğini artıracak çalışmaların yapılması✓ Mevzuat ve paydaş beklentileri arasında yaşanan uyumsuzlukların iletişim yoluyla çözülmesi
Zayıf Yönler	<ul style="list-style-type: none">✓ Öğrenci velilerinin eğitimde kalite kavramından sadece merkezi sınav başarısını algılamasını önleyici, öğretim yanında eğitimin değerini ve önemini anlatıcı çalışmalar yapılması.✓ Öğrenci velilerinin eğitimcilerle yönelik müdahale alanlarının fazla olmasının eğitimcilerde mental yorgunluğa neden olması engelleyici çalışmalar yapılması.✓ Velilerin okula desteğini artırıcı çalışmalar yapılması,✓ Veli görüşme randevu sisteminin uygulanması sağlanması, sistemin önemini anlatılması.✓ Yönetici ve öğretmenlerin kişisel ve mesleki yeterlilik kapsamında eğitim ihtiyaçlarının giderilmesi.	<ul style="list-style-type: none">✓ Okulumuzun eğitim ve yönetim süreçlerini engelleyen, etkileyen unsurlarla iletişim yoluyla diyaloga geçilip bunların okulun başarısı ve okula destek için yönlendirilmesi✓ Okulumuz için olumsuz algıya yol açan etkenlerin ortadan kaldırılması✓ Velilerin gelişimi ve eğitimi için sürekli olarak seminer ve toplantılar düzenlenmesi.✓ Velilerin okula karşı olan yanlış algıların düzeltilmesi için veli günleri düzenlenmesi.

2.10. Tespit ve İhtiyaçların Belirlenmesi

Gelişim ve sorun alanları analizi ile GZFT analizi sonucunda ortaya çıkan sonuçların planın geleceğe yönelim bölümü ile ilişkilendirilmesi ve buradan hareketle hedef, gösterge ve eylemlerin belirlenmesi amaçlanmaktadır.

Gelişim ve sorun alanları ayrımında eğitim ve öğretim faaliyetlerine ilişkin üç temel tema olan Eğitime Erişim, Eğitimde Kalite ve kurumsal Kapasite kullanılmıştır.

Eğitime erişim, öğrencinin eğitim faaliyetine erişmesi ve tamamlamasına ilişkin süreçleri;

Eğitimde kalite, öğrencinin akademik başarısı, sosyal ve bilişsel gelişimi ve istihdamı da dâhil olmak üzere eğitim ve öğretim sürecinin hayata hazırlama evresini;

Kurumsal kapasite ise kurumsal yapı, kurum kültürü, donanım, bina gibi eğitim ve öğretim sürecine destek mahiyetinde olan kapasiteyi belirtmektedir.

Tablo 42: Sorun alanları

İYİLEŞTİRMEYE AÇIK ALANLAR	
1.	Okul-veli işbirliğinin geliştirilmesi
2.	Veli okul işbirliğini arttırıcı eğitim seminerleri ve faaliyetlerin düzenlenmesi
3.	İhtiyaçlara yetersiz kalan kantinin ürün ve düzen yönünden iyileştirilmesi
4.	Çevreyi temiz tutma ve çevre bilincinin geliştirilmesi
5.	Okul güvenliği ile ilgili çalışmaların yapılması
6.	Okula uyum ve oryantasyon
7.	Öğrenci gelişimine yönelik veli eğitimleri
8.	Öğretmenlere yönelik hizmet içi eğitimler
9.	Velilerin kişisel gelişimine yönelik çalışmalar
10.	Çalışanların genel ve mesleki yeterliliklerinin geliştirilmesi
11.	Okulun sosyal, kültürel, sanatsal ve sportif faaliyet alanlarının artırılması
12.	Okul iç ve dış paydaşları ile etkin ve sürekli iletişim ve işbirliği
13.	Temizlik ve hijyene ilişkin çalışmalar yapılması
14.	Taşıma ve servis işlemlerini iyileştirici çalışmalar yapılması

Tablo 43: Gelişim ve sorun alanlarımız.

Eğitime Erişim	Eğitimde Kalite	Kurumsal Kapasite
Okula Uyum / Öğrencilere yönelik oryantasyon faaliyetleri	Öğretim Yöntemleri / Öğretmenlere yönelik hizmet içi eğitimlerin arttırılması	Çalışanların genel ve mesleki yeterliliklerinin geliştirilmesi
	Velilerin kişisel gelişimine yönelik çalışmalar	Okul veli iş birliğinin geliştirilmesi
	Sosyal, kültürel ve fiziksel gelişim/egitim öğretim sürecinde sanatsal, sportif ve kültürel faaliyetlerin arttırılması	Okul kantininin iyileştirilmesi
	Okul sağlığı ve hijyen	İş güvenliği ve okul güvenliği
	Okul iç ve dış paydaşları ile etkin ve sürekli iletişim ve işbirliği	

Gelişim ve sorun alanlarına ilişkin GZFT analizinden yola çıkılarak saptamalar yapılırken yukarıdaki tabloda yer alan ayrımda belirtilen temel sorun alanlarına dikkat edilmesi gerekmektedir.

1. TEMA: EĞİTİM VE ÖĞRETİME ERİŞİM	
1	Okula Uyum / Öğrencilere yönelik oryantasyon faaliyetleri
2. TEMA: EĞİTİM ÖĞRETİMDE KALİTE	
1	Öğretim Yöntemleri / Öğretmenlere yönelik hizmet içi eğitimlerin arttırılması
2	Velilerin kişisel gelişimine yönelik çalışmalar
3	Sosyal, Kültürel Ve Fiziksel Gelişim / Eğitim öğretim sürecinde sanatsal, sportif ve kültürel faaliyetlerin arttırılması
4	Okul Sağlığı ve hijyen
5	Okul iç ve dış paydaşları ile etkin ve sürekli iletişim ve işbirliği
3. TEMA: KURUMSAL KAPASİTE	
1	Çalışanların genel ve mesleki yeterliliklerinin geliştirilmesi
2	Okul veli iş birliğinin geliştirilmesi
3	Okul kantininin iyileştirilmesi
4	İş güvenliği ve okul güvenliği

3. GELECEĞE BAKIŞ

Okul Müdürlüğümüzün Misyon, vizyon, temel ilke ve değerlerinin oluşturulması kapsamında öğretmenlerimiz, öğrencilerimiz, velilerimiz, çalışanlarımız ve diğer paydaşlarımızdan alınan görüşler, sonucunda stratejik plan hazırlama ekibi tarafından oluşturulan Misyon, Vizyon, Temel Değerler; Okulumuz üst kuruluna sunulmuş ve üst kurul tarafından onaylanmıştır.

3.1. Misyon



MİSYONUMUZ

Okulumuz için belirlenmiş olan eğitim-öğretim programını; bilgi çağına uygun, örnek ve öncü bir eğitimle, çevre faktörlerini de dikkate alarak etkili ve verimli bir şekilde uygulamak, öğrencilerimizi bilgili, dürüst, erdemli, sorumluluk sahibi, yaratıcı, dünyaya uyumlu, üretken, öz güveni olan; milli, manevi, ahlaki, kültürel ve insani değerlere bağlı; sevgi, saygı, şefkat ve yardımlaşma duygularına sahip; vatanını, bayrağını, milletini, Ata'sını, ailesini ve insanları severek yeşeren kaliteli gençler olarak yetiştirmektir.

3.2. Vizyon



VİZYONUMUZ

Tüm öğrencilerimizi; ilgili, bilgili, duyarlı, değerlerinin bilincinde olan, üreten ve paylaşan, bilgi toplumunun saygın bir üyesi ve örnek bir dünya vatandaşı olarak yetiştirmek, bölgemizde takdir ve tercih edilen bir kurum olmaktır.

3.3. Temel Değerler

Kurumsallaşmayı sağlayarak uzun vadede başarıya ulaşmanın gereklerinden birisi de temel değerleri belirlemektir. Temel değerler, karar alıcıların okulu yönetirken bağlı kalacakları inançları ve çalışma felsefesini yansıtır. Temel değerler, uzun vadede yönlendiricilik rolüyle kurumsal kültürün oluşmasını sağlar. Çalışanlardan nasıl davranmalarının beklendiğine ve hangi ilkelere göre iş yapmaları, nelere özen göstererek hizmet sunmaları gerektiğine işaret ederek onları yönlendirir. Böylece temel değerler, okul içerisinde hizmet sunumunda tutarlılık sağlar ve başarıya giden yolda sapmayı önler. Hizmetin nasıl ve hangi değerler çerçevesinde sunulduğu, en az ne düzeyde sunulduğu kadar önemlidir. Temel değerler, sonuçlara ulaşmada kurumsallığı, meşruluğu ve devamlılığı sağlar.

Temel değerler üç grupta toplanabilir:

Kişiler: Okul çalışanlarına ve paydaşlarla ilişkilerine yönelik değerler

Süreçler: Okulun yönetim, karar alma ve hizmet sunumu sürecine ilişkin değerler

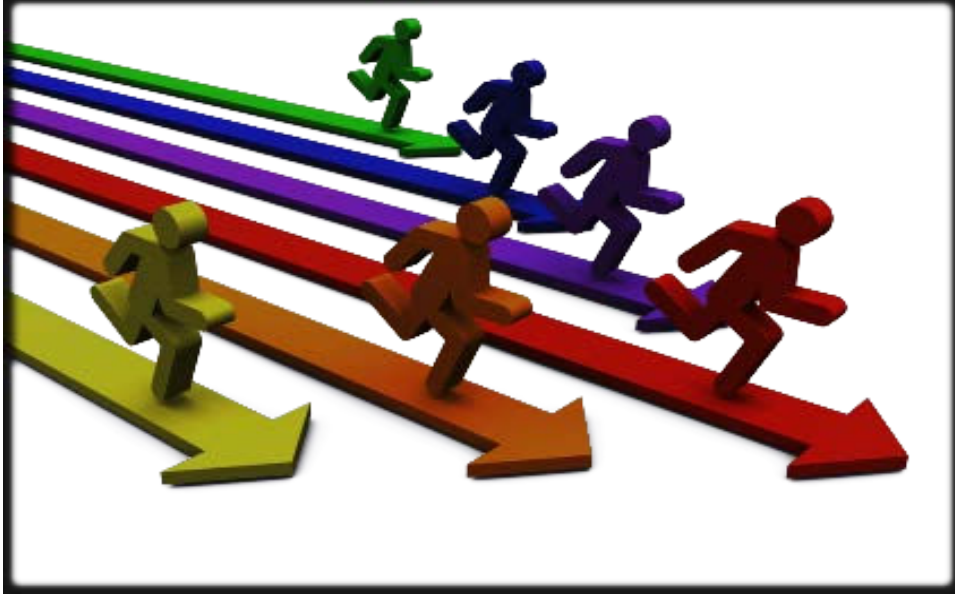
Performans: Politika oluşturma sürecinin ve okul tarafından sunulan ürün ve/veya hizmetlerin kalitesiyle ilgili değerler.

Temel değerlerin sayısı arttıkça, her birinin personel davranışları üzerindeki etkisi azalır. Bu çerçevede stratejik planda yer alan değerlerin sayısı **10'dan fazla** olmamalıdır. Stratejik planlama ekibi, okul müdürünün temel değerlere ilişkin perspektifini alarak mevzuatta okul/kuruma verilen görevler çerçevesinde, paydaşlarla katılımcı bir şekilde alternatif temel değerler taslaklarını oluşturur. Strateji Geliştirme Kurulu taslak çalışmalardan yararlanarak temel değerlere son şeklini verir.

TEMEL DEĞERLERİMİZ

Temel Değerlerimiz	
1	Ülkemizin geleceğinden sorumluyuz.
2	Kurumda çalışan herkesin katılımı ile sürecin devamlı olarak iyileştirileceğine ve geliştirileceğine inanırız.
3	Mevcut ve potansiyel hizmet bekleyenlerin ihtiyaçlarına odaklanıyoruz.
4	Kendimizi geliştirmeye önem verir, yenilikçi fikirlerden yararlanıyoruz.
5	Öğrencilerin, öğrenmeyi öğrenmesi ilk hedefimizdir.
6	Öğrencilerimizi, yaratıcı yönlerinin gelişmesi için teşvik ederiz.
7	Biz, birbirimize ve kendimize güveniyoruz.
8	Öğrencilerimiz, bütün çalışmalarımızın odak noktasıdır.
9	Okulumuzda iletişim kanalları herkes için açıktır.
10	Hizmet verdiklerimizin istek ve beklentileri bizim için önemli ve önceliklidir.

4. AMAÇ, HEDEF VE STRATEJİLERİN BELİRLENMESİ



4.1.Amaçlar

Stratejik Amaç 1: Okulumuz hedef kitlesinde bulunan bütün öğrencilerin adil şartlarda en iyi eğitimi alması konusunda eğitime ve öğretime erişimi sağlamak.

Stratejik Amaç 2: Öğrencilerin eğitim öğretime etkin katılımlarıyla donanımlı olarak bir üst öğrenime geçişi sağlanacaktır.

Stratejik Amaç 3: Eğitim ve öğretim faaliyetlerinin daha nitelikli olarak verilebilmesi için okulumuzun kurumsal kapasitesi güçlendirilecektir.

Stratejik Amaç 4: Mevcut personelin tecrübe ve yeterlilikleri dikkate alınarak, iş analizleri ve iş tanımları dâhilinde yapılacak etkin insan kaynağı planlaması ve enformasyon teknolojileri desteğiyle beşeri, fiziki ve teknolojik yapıyı en verimli şekilde kullanarak kurumsal kapasiteyi geliştirmek.

4.2.Hedefler

Stratejik Hedef 1.1: Kayıt bölgemizde yer alan çocukların okullaşma oranları artırılacak ve öğrencilerin uyum ve devamsızlık sorunları da giderilecektir.

Stratejik Hedef 2.1. Bilimsel, sosyal, sportif, kültürel, sanatsal ve toplumsal hizmet gibi alanlarda etkinliklere katılım oranı artırılacak ve sürekli öğrenmeye teşvik etmek amacıyla öğrencilere okuma kültürü kazandırılacaktır.

Stratejik Hedef 3.1. İşlevsel bir insan kaynakları planlamasında, kurumumuzda görev yapan yönetici ve her kademede görev yapan personelin iş tanımları dâhilinde mesleki yeterliliğini ve çalışma motivasyonlarını artırmak.

Stratejik Hedef 4.1: Okulun fiziki mekânlarının ihtiyaç ve hedefler doğrultusunda iyileştirilmesi sağlanacaktır.

Stratejik Hedef 4.2: Eğitim ve öğretimin sağlıklı ve güvenli bir ortamda gerçekleştirilmesi için okul sağlığı ve güvenliği geliştirilecektir

4.3.Performans Göstergeleri

PG-1.1.1. Kayıt bölgesindeki 6-9 yaş grubu öğrencilerden okula kayıt yaptıranların oranı (%)

PG-1.1.2. Birinci sınıf öğrencilerinden en az bir yıl okul öncesi eğitim almış olanların oranı (%)

PG-1.1.3. Okula yeni başlayan öğrencilerden oryantasyon eğitimine katılanların oranı (%)

PG-1.1.4. Bir eğitim ve öğretim döneminde 20 gün ve üzeri devamsızlık yapan öğrenci oranı (%)

PG-1.1.5. Okulun özel eğitime ihtiyaç duyan bireylerin kullanımına uygunluğu (0-1)

PG-2.1.1. Temel eğitimde en az bir sosyal etkinliğe katılan öğrenci oranı (%)

PG-2.1.2. Öğrenci başına okunan kitap sayısı

PG-2.1.3. Okuma kültürünü artırmaya yönelik düzenlenen etkinliklere katılan öğrenci oranı (%)

PG-2.1.4. Okulda düzenlenen sportif faaliyetlere katılan öğrenci oranı (%)

PG-2.1.5. Düzenlenen gezi sayısı

PG-2.1.6. Okulda bir eğitim ve öğretim yılında geleneksel çocuk oyunları alt başlığında en az bir faaliyete katılan öğrenci oranı (%)

PG-2.1.7. Bir eğitim ve öğretim yılında yerel, ulusal ve uluslararası proje, yarışma vb. etkinliklere katılan öğrenci oranı (%)

PG-3.1.1. Çalışan motivasyonunu artıracak faaliyet sayısı

PG-3.1.2. Öğretmenlerin hizmet içi eğitime katılım oranı (%)

PG-3.1.3. Lisansüstü Eğitim alan personel oranı %

PG-3.1.4. Bir yılda hizmet içi eğitime katılan öğretmenlerin oranı (%)

PG-3.1.5. Sanatsal ve sportif faaliyetlere katılan öğretmen sayısı

PG-4.1.1. İyileştirilen fiziki mekân (derslik, spor salonu, kütüphane vb.) sayısı

PG-4.1.2. Fiziksel mekanların temizlik ve hijyenine ilişkin memnuniyet oranı (%)

PG-4.1.3. Altyapı ve donatım eksikliği bulunan fiziksel birim sayısı

PG-4.1.4. Okuldaki yardımcı hizmetli personel sayısı

PG-4.1.5. Okuldaki güvenlik görevlisi sayısı

PG-4.2.1. Okulda yaşanan kaza sayısı

PG-4.2.2. Bağımlılıkla mücadele ile ilgili konularda eğitim alan öğrenci, öğretmen ve veli oranı

PG-4.2.3. Akran zorbalığı ve siber zorbalıkla ilgili konularda eğitim alan öğrenci ve öğretmen sayısı

PG-4.2.4. Sağlıklı beslenme ve obezite ile ilgili konularda verilen eğitim alan öğrenci, öğretmen ve veli oranı (%)

PG-4.2.5. Disiplin kuruluna sevk edilen olay sayısı

PG-4.2.6. İlyardım eğitimlerine katılan öğrenci ve öğretmen sayısı

4.4.Stratejilerin Belirlenmesi

S-1.1.1. Okula kayıt konusunda mevcut durum gözden geçirilerek daha güçlü ve işlevsel yasal düzenlemeler takip edilip uygulanması sağlanacaktır.

S-1.1.2. Öğrencilerin şubelere dağılımına yönelik mevcut durum analizi yapılacaktır.

S-1.1.3. Okullarda öğrencilerin şube ve öğretmen seçiminin sistem üzerinden otomatik olarak gerçekleştirilmesi sağlanacaktır.

S-1.1.4. Okul bölgesindeki dezavantajlı öğrenciler tespit edilerek paydaşlarla iş birliği yapılarak okula erişimleri sağlanacaktır.

S-1.1.5. Okul bölgemizden başka okullara gidişlerin nedenleri tespit edilip gerekli çalışmalar yapılacaktır.

S-2.1.1. Öğrencilerin seviyelerine uygun olarak toplumsal sorunların çözümüne katkı sağlamak ve farkındalık oluşturmak amacıyla bilimsel, kültürel, sanatsal ve sportif alanlarda faaliyetler gerçekleştirilecektir.

S-2.1.2. Çocuk oyunları faaliyetleri yürütülecek, bu faaliyetlere katılan öğrenci sayıları artırılabilecektir.

S-2.1.3. Her bir öğrencinin bir kulüp faaliyetinde aktif olarak yer alması sağlanarak kulüp faaliyetlerinin etkinliği artırılabilecektir.

S-2.1.4. Okul bahçeleri çocukların geleneksel oyunlarla vakit geçirmelerini sağlayacak ve gelişimlerini destekleyecek şekilde etkin olarak kullanılacaktır.

S-2.1.5. Öğrencilerin yerel, ulusal ve uluslararası proje ve yarışmalara katılmaları teşvik edilecektir.

S-3.1.1. Yüksek lisans yapan öğretmenlerin idare tarafından ödüle teklif edilecek.

S-3.1.2. Talep eden her çalışanın hizmet içi eğitimlere adil koşullarda ulaşabilmesi sağlanacaktır

S-3.1.3. Çalışanların motivasyon ve iş doyumunu artırmaya yönelik çalışmalar yapılacaktır.

S-3.1.4. Yıllık hizmet içi eğitim planının öğretmenlere duyurulması ve katılımın sağlanması için çaba harcanacak.

S-4.1.1. Okulun fiziki mekânlarının durum tespiti yapılacak ve iyileştirilme için önceliklendirilmiş bir plan doğrultusunda çalışmalar yapılacaktır.

S-4.1.2. Fiziki mekânların iyileştirilmesi için kamu idareleri, belediyeler ve işverenlerle iş birlikleri yapılacaktır.

S-4.1.3. Bilişim altyapısını güçlendirme çalışmaları yapılacaktır.

S-4.1.4. Temizlik ve hijyen memnuniyet düzeyi belirlemek için anketler uygulanarak yapılacak değerlendirmeler sonucunda gerekli tedbirler alınacaktır.

S-4.2.1. Öğrenci, öğretmen ve velilerde farkındalık oluşturmak için bağımlılıkla mücadele, akran zorbalığı, siber zorbalık, sağlıklı beslenme ve obezite, hijyen, bulaşıcı hastalıklar ve gıda güvenliği gibi konularda alan uzmanları ile iş birliğinde eğitimler düzenlenecektir.

S-4.2.2. Okulda yaşanan disiplin olaylarının nedeni rehber öğretmen koordinasyonunda sınıf rehber öğretmeni ve öğrencilerin diğer öğretmenleriyle iş birliğinde tespit edilerek bu konuda çalışmalar yapılarak öğrencilerin ve velilerin farkındalıkları artırılacaktır.

S-4.2.3. Başarılı ve örnek davranış sergileyen öğrencilerin onur belgesiyle ödüllendirilmesi ve bu öğrencilerin diğer öğrencilere örnek olması sağlanacaktır.

S-4.2.4. Afet ve acil durum tatbikatları düzenlenecektir.

TEMA I: EĞİTİM VE ÖĞRETİME ERİŞİM

Eğitim ve öğretime erişim: Okullaşma ve okul terki, devam ve devamsızlık, okula uyum ve oryantasyon, özel eğitime ihtiyaç duyan bireylerin eğitime erişimi, yabancı öğrencilerin eğitime erişimi ve hayat boyu öğrenme kapsamında yürütülen faaliyetlerin ele alındığı temadır.

Stratejik Amaç 1: Okulumuz hedef kitlesinde bulunan bütün öğrencilerin adil şartlarda en iyi eğitimi alması konusunda eğitime ve öğretime erişimi sağlamak.

Stratejik Hedef 1.1: Kayıt bölgemizde yer alan çocukların okullaşma oranları artırılacak ve öğrencilerin uyum ve devamsızlık sorunları da giderilecektir.

TEMA	Eğitim ve Öğretime Erişim								
Amaç 1	Okulumuz hedef kitlesinde bulunan bütün öğrencilerin adil şartlarda en iyi eğitimi alması konusunda eğitime ve öğretime erişimlerini sağlamak.								
Hedef 1.1	Temel eğitimde fırsat eşitliğini sağlayarak eğitime erişimi artırmaya yönelik iyileştirmeler hayata geçirilecektir.								
Performans Göstergeleri	Hedefe Etkisi (%)	Plan Dönemi Başlangıç Değeri	2024	2025	2026	2027	2028	İzleme Sıklığı	Rapor Sıklığı
PG-1.1.1 Kayıt bölgesindeki 6-9 yaş grubu öğrencilerden okula kayıt yaptıranların oranı (%)	20	85	88	91	94	97	100	6 Ay	12 Ay
PG-1.1.2 Birinci sınıf öğrencilerinden en az bir yıl okul öncesi eğitim almış olanların oranı (%)	20	33	40	45	50	55	60	6 Ay	12 Ay
PG-1.1.3 Okula yeni başlayan öğrencilerden oryantasyon eğitimine katılanların oranı (%)	20	84	86	88	90	92	84	6 Ay	12 Ay
PG-1.1.4 Bir eğitim ve öğretim döneminde 20 gün ve üzeri devamsızlık yapan öğrenci oranı (%)	20	0,89	0,89	0,73	0,59	0,44	0,44	6 Ay	12 Ay
PG-1.1.5 Okulun özel eğitime ihtiyaç duyan bireylerin kullanımına uygunluğu (0-1)	20	1	1	1	1	1	1	6 Ay	12 Ay
Koordinator Birim	Okul idaresi, rehberlik servisi, zümre başkanları.								
İş Birliği Yapılacak Birim(ler)	Zümre öğretmenleri, mahalle muhtarlığı, veliler								
Riskler	R-1.1.1. Okul öncesine kayıt olacak çocuklara ulaşamaması R-1.1.2. Okul öncesi öğrencilerin ulaşım sorunları								

	R-1.1.3. Birinci sınıfa kayıt yaptıracak öğrencilere tam olarak ulaşılabilmesi
Stratejiler	<p>S-1.1.1. Okula kayıt konusunda mevcut durum gözden geçirilerek daha güçlü ve işlevsel yasal düzenlemeler takip edilip uygulanması sağlanacaktır.</p> <p>S-1.1.2. Öğrencilerin şubelere dağılımına yönelik mevcut durum analizi yapılacaktır.</p> <p>S-1.1.3. Okullarda öğrencilerin şube ve öğretmen seçiminin sistem üzerinden otomatik olarak gerçekleştirilmesi sağlanacaktır.</p> <p>S-1.1.4. Okul bölgesindeki dezavantajlı öğrenciler tespit edilerek paydaşlarla iş birliği yapılarak okula erişimleri sağlanacaktır.</p> <p>S-1.1.5. Okul bölgemizden başka okullara gidişlerin nedenleri tespit edilip gerekli çalışmalar yapılacaktır.</p>
Maliyet Tahmini	50.000,00 ₺
Tespitler	<p>T-1.1.1. Okulumuzda anasınıfı, ilköğretim, ortaokul ve özel eğitim öğrencileri bir arada eğitim görmektedir.</p> <p>T-1.1.2. Okulumuzun kapasitesi yeterli değildir.</p>
İhtiyaçlar	<p>İ-1.1.1. Tüm paydaşlar ile sürekli iş birliği</p> <p>İ-1.1.2. Veli eğitimleri</p>

TEMA II: EĞİTİM VE ÖĞRETİMDE KALİTE

Kaliteli Eğitim ve Öğretim: Eğitim ve öğretim kurumlarının mevcut imkânlarının en iyi şekilde kullanılarak her kademedeki bireye ulusal ve uluslararası ölçütlerde bilgi, beceri, tutum ve davranışın kazandırılmasıdır.

Stratejik Amaç 2: Öğrencilerin eğitim öğretime etkin katılımlarıyla donanımlı olarak bir üst öğrenime geçişi sağlanacaktır.

Stratejik Hedef 2.1. Bilimsel, sosyal, sportif, kültürel, sanatsal ve toplumsal hizmet gibi alanlarda etkinliklere katılım oranı artırılacak ve sürekli öğrenmeye teşvik etmek amacıyla öğrencilere okuma kültürü kazandırılacaktır.

TEMA	Eğitim ve Öğretimde Kalite								
Amaç 2	Öğrencilerimizin gelişmiş dünyaya uyum sağlayacak şekilde donanımlı bireyler olabilmesi için eğitim ve öğretimin ve ders dışı faaliyetlerin kalitesini artırmak.								
Hedef 2.1.	Bilimsel, sosyal, sportif, kültürel, sanatsal ve toplumsal hizmet gibi alanlarda etkinliklere katılım oranı artırılacak ve sürekli öğrenmeye teşvik etmek amacıyla öğrencilere okuma kültürü kazandırılacaktır.								
Performans Göstergeleri	Hedef Etkisi (%)	Plan Dönemi Başlangıç Değeri	2024	2025	2026	2027	2028	İzleme Sıklığı	Rapor Sıklığı
PG-2.1.1 Temel eğitimde en az bir sosyal etkinliğe katılan öğrenci oranı (%)	15	80	80	85	90	95	100	6 Ay	12 Ay
PG-2.1.2 Öğrenci başına okunan kitap sayısı	20	12	12	20	25	30	35	6 Ay	12 Ay

PG-2.1.3 Okuma kültürünü artırmaya yönelik düzenlenen etkinliklere katılan öğrenci oranı (%)	20	30	33	36	40	43	46	6 Ay	12 Ay
PG-2.1.4 Okulda düzenlenen sportif faaliyetlere katılan öğrenci oranı (%)	20	100	100	100	100	100	100	6 Ay	12 Ay
PG-2.1.5 Düzenlenen gezi sayısı	10	30	30	35	40	45	50	6 Ay	12 Ay
PG-2.1.6 Okulda bir eğitim ve öğretim yılında geleneksel çocuk oyunları alt başlığında en az bir faaliyete katılan öğrenci oranı (%)	10	45	45	50	55	60	65	6 Ay	12 Ay
PG-2.1.7 Bir eğitim ve öğretim yılında yerel, ulusal ve uluslararası proje, yarışma vb. etkinliklere katılan öğrenci oranı (%)	10	10	15	20	25	30	35	6 Ay	12 Ay
Koordinatör Birim	- Okul idaresi, rehberlik servisi, zümre başkanları, öğretmenler.								
İş Birliği Yapılacak Birim(ler)	- İlçe Gençlik ve Spor Müdürlüğü, İlçe Milli Eğitim Müdürlüğü								
Riskler	R-2.1.1. Okul dışı imkânların oluşturulmasında ilgili kurum ve kuruluşların yeterli desteği göstermemesi. R-2.1.2. Okullara kaynak aktarılmasında kullanılacak kriterlerin belirsiz olması.								
Stratejiler	S-2.1.1. Öğrencilerin seviyelerine uygun olarak toplumsal sorunların çözümüne katkı sağlamak ve farkındalık oluşturmak amacıyla bilimsel, kültürel, sanatsal ve sportif alanlarda faaliyetler gerçekleştirilecektir. S-2.1.2. Çocuk oyunları faaliyetleri yürütülecek, bu faaliyetlere katılan öğrenci sayıları arttırılacaktır. S-2.1.3. Her bir öğrencinin bir kulüp faaliyetinde aktif olarak yer alması sağlanarak kulüp faaliyetlerinin etkinliği arttırılacaktır. S-2.1.4. Okul bahçeleri çocukların geleneksel oyunlarla vakit geçirmelerini sağlayacak ve gelişimlerini destekleyecek şekilde etkin olarak kullanılacaktır. S-2.1.5. Öğrencilerin yerel, ulusal ve uluslararası proje ve yarışmalara katılmaları teşvik edilecektir.								
Maliyet Tahmini	100.000,00 ₺								
Tespitler	T-2.1.1. İlgili kurum ve kuruluşlarla iş birliği çalışmaları, T-2.1.2. Okul bahçesinin öğrencilerin çok yönlü gelişimini destekleyecek şekilde tasarlanması ve dersler ile ders dışı etkinliklerin kültürel kazanımlarla desteklenmesi T-2.1.3. Hedeflenen başarıyı gösteremeyen öğrencilerin desteklenmesine yönelik mekanizmaların oluşturulması.								
İhtiyaçlar	İ-2.1.1. Okul bahçelerindeki oyun alanlarını düzenleme çalışmalarının yapılması. İ-2.1.2. İlgili kurumlarla iş birliği çalışmalarının yapılması.								

TEMA III: EĞİTİM VE ÖĞRETİMDE KAPASİTE

Kurumsal Kapasite Geliştirme: Kurumsallaşmanın geliştirilmesi adına kurumun beşeri, fiziki ve mali altyapı süreçlerini tamamlama, yönetim ve organizasyon süreçlerini geliştirme, enformasyon teknolojilerinin kullanımını artırma süreçlerine bütünsel bir yaklaşımdır.

Stratejik Amaç 3: Eğitim ve öğretim faaliyetlerinin daha nitelikli olarak verilebilmesi için okulumuzun kurumsal kapasitesi güçlendirilecektir.

Stratejik Hedef 3.1. İşlevsel bir insan kaynakları planlamasında, kurumumuzda görev yapan yönetici ve her kademedeki görev yapan personelin iş tanımları dâhilinde mesleki yeterliliğini ve çalışma motivasyonlarını artırmak.

TEMA	Eğitim ve Öğretimde Kapasite								
Amaç 3	Eğitim ve öğretim faaliyetlerinin daha nitelikli olarak verilebilmesi için okulumuzun kurumsal kapasitesi güçlendirilecektir.								
Hedef 3.1.	İşlevsel bir insan kaynakları planlamasında, kurumumuzda görev yapan yönetici ve her kademedeki görev yapan personelin iş tanımları dâhilinde mesleki yeterliliğini ve çalışma motivasyonlarını artırmak.								
Performans Göstergeleri	Hedefe Etkisi (%)	Plan Dönemi Başlangıç Değeri	2024	2025	2026	2027	2028	İzleme Sıklığı	Rapor Sıklığı
PG-3.1.1 Çalışan motivasyonunu artıracak faaliyet sayısı	20	3	3	5	7	9	11	6 Ay	12 Ay
PG-3.1.2 Öğretmenlerin hizmet içi eğitime katılım oranı (%)	20	15	15	18	21	24	27	6 Ay	12 Ay
PG-3.1.3 Lisansüstü Eğitim alan personel oranı %	20	18	18	20	22	24	26	6 Ay	12 Ay
PG-3.1.4 Bir yılda hizmet içi eğitime katılan öğretmenlerin oranı (%)	20	15	15	20	25	30	35	6 Ay	12 Ay
PG-3.1.5 Sanatsal ve sportif faaliyetlere katılan öğretmen sayısı	20	38	38	40	42	44	46	6 Ay	12 Ay
Koordinatör Birim	Okul idaresi, rehberlik servisi, zümre başkanları vb.								
İş Birliği Yapılacak Birim(ler)	Okul idaresi, rehber öğretmenler, üniversiteler.								
Riskler	R-3.1.1. YÖK ve üniversiteler ile yeterli düzeyde iş birliği imkânı sağlanamaması R-3.1.2. Sık sık politika değişiklikleri yaşanması R-3.1.3. Değişen teknolojik gelişmelere karşı uyum sorunu								
Stratejiler	S-3.1.1. Yüksek lisans yapan öğretmenlerin idare tarafından ödüle teklif edilecek. S-3.1.2. Talep eden her çalışanın hizmet içi eğitimlere adil koşullarda ulaşabilmesi sağlanacaktır								

	<p>S-3.1.3. Çalışanların motivasyon ve iş doyumunu artırmaya yönelik çalışmalar yapılacaktır.</p> <p>S-3.1.4. Yıllık hizmet içi eğitim planının öğretmenlere duyurulması ve katılımın sağlanması için çaba harcanacak.</p>
Maliyet Tahmini	62.500,00
Tespitler	<p>T-3.1.1. Yönetici ve öğretmenlerin mesleki gelişim eğitimlerinde üniversiteler ile yeterli düzeyde iş birliği imkânı sağlanamaması</p> <p>T-3.1.2. Öğretmen ve yöneticilere verilen mesleki gelişim eğitimlerinin nitelik ve niceliğinin geliştirilmeye açık olması</p> <p>T-3.1.3. Öğretmenlerin talep ettikleri düzeyde eğitim alamaması</p> <p>T-3.1.4. Öğretmenlerin mesleki gelişim ihtiyaç ve önceliklerini belirlemede okulların ihtiyaçlarının yeterli düzeyde dikkate alınmaması</p> <p>T-3.1.5. Pedagojik formasyon eğitimlerinin, öğretmenleri yeterli düzeyde mesleğe hazırlayamaması</p>
İhtiyaçlar	<p>İ-3.1.1. İhtiyaç duyulan alanlarda öğretmen ve yöneticilere üniversiteler aracılığıyla mesleki gelişim eğitimlerinin verilmesi</p> <p>İ-3.1.2. Mesleki gelişimde, yerel ihtiyaçlara duyarlı ve okul bağlamıyla uyumlu yeni yaklaşımlar olarak tanımlanan mesleki gelişim toplulukları, okul temelli mesleki gelişim ve öğretmen yönetici hareketlilik programlarının yaygınlaştırılması ve öğretmenlerin bu faaliyetlere erişilebilirliğinin artırılması</p>

Stratejik Amaç 4: Mevcut personelin tecrübe ve yeterlilikleri dikkate alınarak, iş analizleri ve iş tanımları dâhilinde yapılacak etkin insan kaynağı planlaması ve enformasyon teknolojileri desteğiyle beşeri, fiziki ve teknolojik yapıyı en verimli şekilde kullanarak kurumsal kapasiteyi geliştirmek.

Stratejik Hedef 4.1: Okulun fiziki mekânlarının ihtiyaç ve hedefler doğrultusunda iyileştirilmesi sağlanacaktır.

TEMA	Eğitim ve Öğretimde Kapasite								
Amaç 4	Mevcut personelin tecrübe ve yeterlilikleri dikkate alınarak, iş analizleri ve iş tanımları dâhilinde yapılacak etkin insan kaynağı planlaması ve enformasyon teknolojileri desteğiyle beşeri, fiziki ve teknolojik yapıyı en verimli şekilde kullanarak kurumsal kapasiteyi geliştirmek.								
Hedef 4.1.	Okulun fiziki mekânlarının ihtiyaç ve hedefler doğrultusunda iyileştirilmesi sağlanacaktır.								
Performans Göstergeleri	Hedef Etkisi (%)	Plan Dönemi Başlangıç Değeri	2024	2025	2026	2027	2028	İzleme Sıklığı	Rapor Sıklığı
PG-4.1.1 İyileştirilen fiziki mekân (derslik, spor salonu, kütüphane vb.) sayısı	20	0	0	1	1	0	0	6 Ay	12 Ay
PG-4.1.2 Fiziksel mekanların temizlik ve hijyenine ilişkin memnuniyet oranı (%)	20	25	25	50	60	65	70	6 Ay	12 Ay
PG-4.1.3 Altyapı ve donatım eksikliği bulunan fiziksel birim sayısı	20	2	2	1	1	0	0	6 Ay	12 Ay

PG-4.1.4 Okuldaki yardımcı hizmetli personel sayısı	20	2	2	3	3	4	4	6 Ay	12 Ay
PG-4.1.5 Okuldaki güvenlik görevlisi sayısı	20	0	0	1	1	2	2	6 Ay	12 Ay
Koordinatör Birim	Okul idaresi.								
İş Birliği Yapılacak Birim(ler)	Yardımcı hizmetli personeller, İlçe Milli Eğitim Müdürlüğü								
Riskler	R-4.1.1. İhtiyaçların karşılanması için Okul Aile Birliği bütçesinin yetersiz kalması R-4.1.2 Fiziki alanların ve araç-gereçlerin dikkatli ve düzenli kullanılmaması R-4.1.3. Camlardaki çocuk koruma kilitlerinin öğrenciler tarafından kırılması R-4.1.4. Yerel yönetimlerin ve velilerin okula yeterince destek olmaması								
Stratejiler	S-4.1.1. Okulun fiziki mekânlarının durum tespiti yapılacak ve iyileştirilme için önceliklendirilmiş bir plan doğrultusunda çalışmalar yapılacaktır. S-4.1.2. Fiziki mekânların iyileştirilmesi için kamu idareleri, belediyeler ve işverenlerle iş birlikleri yapılacaktır. S-4.1.3. Bilişim altyapısını güçlendirme çalışmaları yapılacaktır. S-4.1.4. Temizlik ve hijyen memnuniyet düzeyi belirlemek için anketler uygulanarak yapılacak değerlendirmeler sonucunda gerekli tedbirler alınacaktır.								
Maliyet Tahmini	1.750.000,00								
Tespitler	T-4.1.1. Okulumuzda kadrolu yardımcı hizmetli personel sayısı yetersizdir. T-4.1.2. Okulumuz büyük bir okul olup çok sayıda yardımcı hizmetli personele ihtiyaç vardır. T-4.1.3. İş-KUR tarafından TYP kapsamında yeterli eleman verilememektedir. T-4.1.4. Belediyeler, sivil toplum kuruluşları ve hayırseverler tarafından yeterli destek verilmemektedir. T-4.1.5. Veliler tarafından da yeterli destek verilmemektedir.								
İhtiyaçlar	İ-4.1.1. Okulumuza her yıl en az dört temizlik görevlisi verilmelidir. İ-4.1.2. Hayırseverlerin okulumuza katkıları artırılmalıdır. İ-4.1.3. Velilerimizin okula katkıları ciddi olarak sağlanmalıdır. İ-4.1.4. Okulumuza iki tane güvenlik görevlisi verilmelidir.								

Stratejik Amaç 4: Mevcut personelin tecrübe ve yeterlilikleri dikkate alınarak, iş analizleri ve iş tanımları dâhilinde yapılacak etkin insan kaynağı planlaması ve enformasyon teknolojileri desteğiyle beşeri, fiziki ve teknolojik yapıyı en verimli şekilde kullanarak kurumsal kapasiteyi geliştirmek.

Stratejik Hedef 4.2: Eğitim ve öğretimin sağlıklı ve güvenli bir ortamda gerçekleştirilmesi için okul sağlığı ve güvenliği geliştirilecektir

TEMA	Eğitim ve Öğretimde Kapasite								
Amaç 4	Mevcut personelin tecrübe ve yeterlilikleri dikkate alınarak, iş analizleri ve iş tanımları dâhilinde yapılacak etkin insan kaynağı planlaması ve enformasyon teknolojileri desteğiyle beşeri, fiziki ve teknolojik yapıyı en verimli şekilde kullanarak kurumsal kapasiteyi geliştirmek.								
Hedef 4.2.	Eğitim ve öğretimin sağlıklı ve güvenli bir ortamda gerçekleştirilmesi için okul sağlığı ve güvenliği geliştirilecektir								
Performans Göstergeleri	Hedef Etkisi (%)	Plan Dönemi Başlangıç Değeri	2024	2025	2026	2027	2028	İzleme Sıklığı	Rapor Sıklığı

PG-4.2.1. Okulda yaşanan kaza sayısı	20	25	25	20	15	10	5	6 Ay	12 Ay
PG-4.2.2. Bağımlılıkla mücadele ile ilgili konularda eğitim alan öğrenci, öğretmen ve veli oranı	15	250	250	300	350	400	450	6 Ay	12 Ay
PG-4.2.3. Akran zorbalığı ve siber zorbalıkla ilgili konularda eğitim alan öğrenci ve öğretmen sayısı	15	50	50	55	60	65	70	6 Ay	12 Ay
PG-4.2.4. Sağlıklı beslenme ve obezite ile ilgili konularda verilen eğitim alan öğrenci, öğretmen ve veli oranı (%)	15	45	45	50	55	60	65	6 Ay	12 Ay
PG-4.2.5. Disiplin kuruluna sevk edilen olay sayısı	15	8	8	6	5	4	3	6 Ay	12 Ay
PG-4.2.6. İlkyardım eğitimlerine katılan öğrenci ve öğretmen sayısı	10	6	6	8	12	14	16	6 Ay	12 Ay
PG-4.2.7. Afet ve acil durum tatbikat sayısı	10	2	2	3	3	4	4	6 Ay	12 Ay
Koordinatör Birim	Okul idaresi, rehberlik servisi.								
İş Birliği Yapılacak Birim(ler)	İlçe Sağlık Müdürlüğü, rehberlik servisi								
Riskler	R-4.2.1. İlkokul ve Ortaokulun bir arada olması R-4.2.2. Öğrencilerin kalabalık olması R-4.2.1. Taşınabilir eğitim uygulamasının olması								
Stratejiler	S-4.2.1. Öğrenci, öğretmen ve velilerde farkındalık oluşturmak için bağımlılıkla mücadele, akran zorbalığı, siber zorbalık, sağlıklı beslenme ve obezite, hijyen, bulaşıcı hastalıklar ve gıda güvenliği gibi konularda alan uzmanları ile iş birliğinde eğitimler düzenlenecektir. S-4.2.2. Okulda yaşanan disiplin olaylarının nedeni rehber öğretmen koordinasyonunda sınıf rehber öğretmeni ve öğrencilerin diğer öğretmenleriyle iş birliğinde tespit edilerek bu konuda çalışmalar yapılarak öğrencilerin ve velilerin farkındalıkları artırılabilecektir. S-4.2.3. Başarılı ve örnek davranış sergileyen öğrencilerin onur belgesiyle ödüllendirilmesi ve bu öğrencilerin diğer öğrencilere örnek olması sağlanacaktır. S-4.2.4. Afet ve acil durum tatbikatları düzenlenecektir.								
Maliyet Tahmini	50.000,00								
Tespitler	T-4.2.1. Öğrencilerin kalabalık olması ve sürekli koşmaları.								
İhtiyaçlar	İ-4.2.1. Öğrencilerin kalabalık olması ve sürekli koşmalarının engellenmesi İ-34.2.2. İlkokul ve Ortaokulun ayrılması								

4.5. Maliyetlendirme

Tablo 44: Tahmini Maliyet Tablosu

	2024	2025	2026	2027	2028	Toplam Maliyet
Amaç 1	5.000,00	7.500,00	10.000,00	12.500,00	15.000,00	50.000,00
Hedef 1.1	5.000,00	7.500,00	10.000,00	12.500,00	15.000,00	50.000,00
Amaç 2	10.000,00	15.000,00	20.000,00	25.000,00	30.000,00	100.000,00
Hedef 2.1	10.000,00	15.000,00	20.000,00	25.000,00	30.000,00	100.000,00
Amaç 3	262.500,00	320.000,00	377.500,00	435.000,00	492.500,00	1.887.500,00
Hedef 3.1	7.500,00	10.000,00	12.500,00	15.000,00	17.500,00	62.500,00
Hedef 3.2	250.000,00	300.000,00	350.000,00	400.000,00	450.000,00	1.750.000,00
Hedef 3.3	5.000,00	10.000,00	15.000,00	20.000,00	25.000,00	75.000,00
Genel Yönetim Giderleri	50.000,00	100.000,00	150.000,00	200.000,00	250.000,00	750.000,00
TOPLAM	327.500,00	442.500,00	557.500,00	672.500,00	787.500,00	2.787.500,00



5. İZLEME VE DEĞERLENDİRME

Stratejik planlar, kuruluşların mevcut durumlarını inceleme, okul kaynaklarını etkili, ekonomik ve verimli kullanma, eğitim programları, ilgili mevzuat ve benimsedikleri temel ilkeler çerçevesinde geleceğe ilişkin misyon ve vizyonların oluşturma, stratejik amaçlar ve ölçülebilir hedefler saptama, performanslarını önceden belirlenmiş olan göstergeler doğrultusunda ölçme ve bu süreci izleme ve değerlendirmesini yapmak amacı ile yapılmaktadır.

Bu kapsamda Yıldızlı TOKİ İlkokulu 2024-2028 Stratejik Planının uygulanmaya başlanması ile birlikte varlık sebebimiz olan misyonumuzun, ideal geleceğimizi ifade eden vizyonumuzun ve kurumsal ilkeler, davranış kuralları ve yönetim biçimimizi anlatan temel değerlerimiz, eğitim vizyonu ve MEB'nin ilgili mevzuat ve temel ilkeleri doğrultusunda eğitim-öğretimin iş ve işleyişinin verimli hale getirilmesi, insan kaynaklarının daha etkin kullanımı, nitelikli eğitim koşullarının oluşturulması, öğrenci-veli-öğretmen memnuniyetinin artırılması üzerine çalışmalar yapılacak ve yürütülecek çalışmaları izleme süreci başlayacaktır.

Stratejik Planın uygulanmasından sorumlu bölüm, birim ve sorumlular, plan aşamasında tespit edilmiştir. Planda yer alan amaç ve hedeflere ulaşabilmek ve çalışmaların izleme ve değerlendirmesini yapabilmek için stratejik plan izleme ve değerlendirme görevi "Stratejik Planlama Üst Kurulu'na verilmiştir.

Performans göstergeleri ile ilgili eylemlerin belirlendiği ve hedeflendiği şekilde gerçekleştirilip gerçekleştirilmediğini ve beklenen çıktıların alınıp alınmadığını ortaya koymak amacı ile okulumuz stratejik planı izleme ve değerlendirme çalışmaları, 5 yıllık stratejik planın

izlenmesi ve 1 yıllık gelişim planının izlenmesi olarak iki aşamada gerçekleşecektir. Stratejik amaçlar, hedefler, strateji ve politikalar, gerçekleştirmeler konusundaki açıklamalar, yorumlar ve mevcut durum hakkında bilgileri içeren raporlar sorumlu birimler tarafından hazırlanacaktır.

Yılın tamamını kapsayan ikinci izleme sürecinde; stratejik planlama ekibi tarafından ilgili birimlerden sorumlu oldukları göstergeler ile ilgili yılsonu gerçekleştirme durumlarına ait veriler toplanarak analiz edilecektir. Yılsonu gerçekleştirme durumları, varsa gösterge hedeflerinden sapmalar ve bunların nedenleri okul müdürü başkanlığında ilgili birimler tarafından değerlendirilerek gerekli tedbirlerin alınması sağlanacaktır. Ayrıca, stratejik planın yıllık izleme ve değerlendirme raporu hazırlanarak paydaşlar ile paylaşılacaktır.

İzleme ve değerlendirme ekibi, birimlerden gelen raporların stratejik planda yer alan amaç ve hedeflerle ne derece örtüştüğünü;

- Ne yaptık?
- Başardığımızı nasıl anlarız?
- Uygulama ne kadar etkili oluyor?
- Neler değiştirilmelidir?
- Gözden kaçan unsurlar var mıdır?

Sorularını da dikkate alarak bir rapor halinde SPÜK'na sunacaktır. SPÜK, gelen raporlar doğrultusunda birimlere, geri bildirimler yapacaktır. Bu aşamada eksiklikler ve aksayan taraflar her evrede belirlenerek düzeltici önlemler alınacaktır.

Yıldızlı TOKİ İlkokulu performans değerlendirme kavramı statik anlamda bir değerlendirme faaliyeti olarak değil de, dinamik bir süreç olarak ele alınacak, çalışanların performanslarını planlama, değerlendirme ve geliştirmeyi amaçlayan ve konuya daha geniş açıdan yaklaşan bir sistem olarak değerlendirilecektir.

Yıldızlı TOKİ İlkokulu performansı; "Stratejik amaç ve hedeflerine, belirlenen performans göstergelerine ne kadar ulaşıldığı, performansın sürekli izlenmesi ve gerekli iyileştirmelerin gerçekleştirilmesi aktivitelerinin bir bütün halinde ele alınma durumu, faaliyetlerin ne kadar iyi yapıldığı, yapılan işlerin belirlenen amaçlara ve okulun performansına katkısı, hedef ve stratejilere uygunluğu, kurumda yaşanan gelişmeler hangi yöne doğru gidiyor, temel ilkelerden herhangi bir sapma var mı?" gibi temel sorulara cevap verebilecek şekilde ölçülecektir.

Yıldızlı TOKİ İlkokulu'nda stratejik planın izlenmesi ve gözden geçirilmesi aşağıdaki şekilde gerçekleştirilecektir:

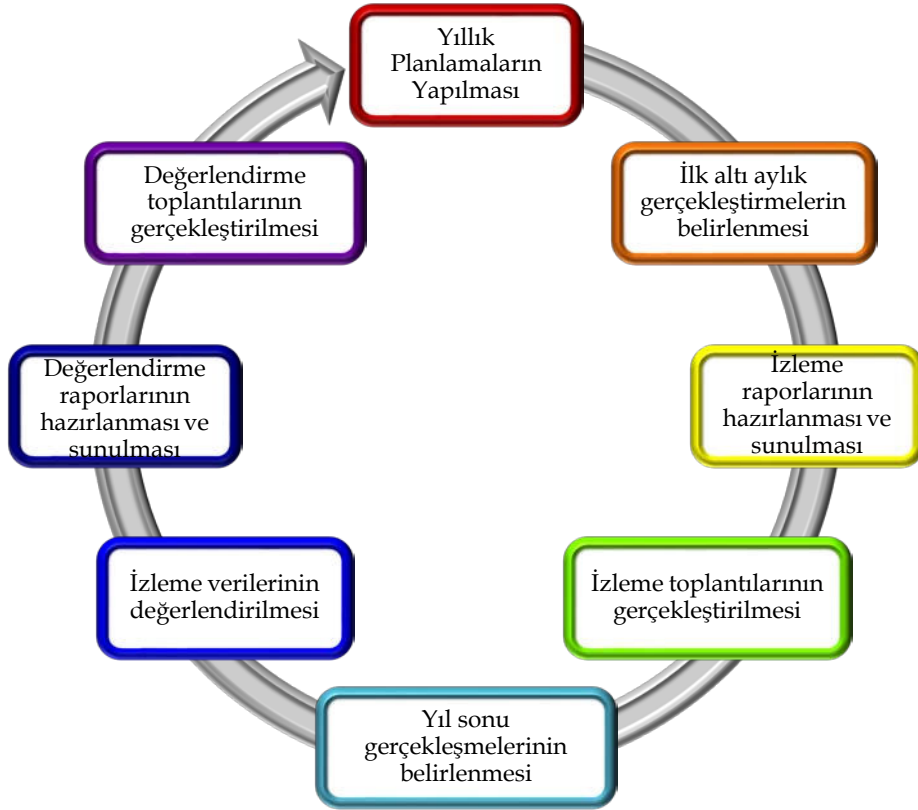
- Stratejik plan amaç ve hedeflerinin gerçekleştirme düzeyleri periyodik olarak incelenecektir.

- Yıldızlı TOKİ İlkokulu stratejik planının gerekleŒme dzeyinin tam olarak belirlenmesi, sorun alanlarının tespit edilip zamanında mdahale edilebilmesi; geliŒmelerin saėlıklı bir Œekilde takibi amacıyla plan kapsamında yapılan alıŒmaları ieren “faaliyet raporları” hazırlanacaktır.
- Bylece kurumsal performansın llmesine olanak tanınacaktır. Performans hedeflerine ulaŒmak iin kullanılan yntem ile yrtlen alıŒmaların ve bunlardan elde edilen sonuların deėerlendirilmesi, Akaabat İle Milli Eėitim Mdrlė strateji geliŒtirme Œubesince gerekleŒtirilecektir.
- İzleme raporları da gz nnde bulundurularak uygulama sonularının ama ve hedeflere kıyasla llmesi, belirlenen ama ve hedeflerin tutarlılık ve uygunluėunun karŒılaŒtırmalı bir analizi yapılması saėlanacaktır.
- Yıldızlı TOKİ İlkokulu izleme ve deėerlendirme alıŒmaları ile ilgili faaliyet raporunu Haziran ayında Akaabat İle MEM’e sunacaktır.
- Haziran ayı verilerine gre oluŒturulacak rapor, sreci iyileŒtirme, sorun alanlarını belirleyip zm geliŒtirmede bir sonraki yılın alıŒmalarına rehberlik edecektir.

Tablo 45: İzleme ve Deėerlendirme Tablosu

İzleme Deėerlendirme Dnemi	GerekleŒtirilme Zamanı	İzleme Deėerlendirme Dnemi Sreci Aıklaması	Zaman Kapsamı
Okulun/kurumu Birinci İzleme-Deėerlendirme Dnemi	Her yılın Aralık ayı ierisinde	<p>1. Adım- Okulumuzun Strateji GeliŒtirmeden sorumlu birimi tarafından okulun ilgili birimlerden ama ve hedef performans göstergelerinin gerekleŒme durumları hakkında veriler toplanması ve stratejik plan hazırlama ekibine verilerin sunulması,</p> <p>2. Adım- Stratejik plan hazırlama ekibi tarafından veriler doėrultusunda ama ve hedeflerin gerekleŒme dzeyleri ile ilgili rapor hazırlanması,</p> <p>3. Adım- Hazırlanan raporun Stratejik Plan st Kuruluna sunulması ve SPK tarafından deėerlendirilerek iyileŒtirme ve zm nerilerini ieren raporun hazırlanması</p> <p>4. Adım- SPK tarafından hazırlanan raporun, okulun/kurumun ilgili birimleriyle paylaŒılması ve iyileŒtirme alıŒmalarının yapılması.</p>	Temmuz-Aralık dnemi

Okulun İkinci İzleme-Değerlendirme Dönemi	Her yılın Haziran ayı içerisinde	<p>1. Adım- Okulun/kurumun Strateji Geliştirmeden sorumlu birimi tarafından okulun/kurumun ilgili birimlerden amaç ve hedef performans göstergelerinin gerçekleşme durumları hakkında veriler toplanması ve stratejik plan hazırlama ekibine verilerin sunulması,</p> <p>2. Adım- Stratejik plan hazırlama ekibi tarafından veriler doğrultusunda amaç ve hedeflerin gerçekleşme düzeyleri ile ilgili rapor hazırlanması,</p> <p>3. Adım- Hazırlanan raporun Stratejik Plan Üst Kuruluna sunulması ve SPÜK tarafından değerlendirilerek iyileştirme ve çözüm önerilerini içeren raporun bir sonraki eğitim-öğretim döneminde yol gösterici olarak kullanılmak üzere hazırlanması.</p> <p>4. Adım- Okul/Kurum Stratejik Plan Üst Kurulu tarafından hazırlanan raporun A k ç a b a t İlçe MEM'e gönderilmesi.</p>	Ocak-Haziran dönemi
---	----------------------------------	--	---------------------



6. Tablo/Şekil/Grafikler/Ekler

STRATEJİK PLANLAMA EKİBİ				
S.No	Adı-Soyadı	Ünvanı	İletişim	İmza
1	Veysel YILMAZ	Müdür Yardımcısı	0 532 655 68 74	
2	Cevat YILDIRIM	Öğretmen	0 537 282 73 34	
3	Mustafa COŞKUN	Öğretmen	0 537 722 47 79	
4	Ergün KAZAZ	Öğretmen	0 506 608 40 32	
5	Neriman TİMUR	Öğretmen	0 505 220 65 96	

